

# Infos mag

Saint-Cyr-sur-Loire



## 66 métiers au cœur de votre quotidien



### ENVIRONNEMENT

#### Zéro phyto

PAGE 25



### PATRIMOINE

#### La Rablais, toute une histoire

PAGE 40



Magazine édité par la ville  
de Saint-Cyr-sur-Loire

Commune de Tours Métropole Val de Loire

Numéro ISSN : 2495-8700

Responsable de la publication :

Philippe Briand

Rédaction et photos :

Direction de la communication  
sauf mentions spéciales.

Portraits du Conseil municipal :

David Darrault

Crédits photo : Freepik, Fotolia®,

Cybaïr'vision

Conception et réalisation :

Latitude Nantes - www.agence-latitude.fr

Impression :

Imprimerie Messages

Tirage :

12 500 exemplaires

Courriel :

info@saint-cyr-sur-loire.com



Imprimé sur du papier issu de forêts gérées durablement



VAL DE LOIRE  
PATRIMOINE MONDIAL



Villes et Villages  
Fleuris

Ville amie des enfants



Retrouvez  
toute l'actualité  
de votre ville sur

[www.saint-cyr-sur-loire.com](http://www.saint-cyr-sur-loire.com)

Horaires d'ouverture de l'hôtel de ville

Du lundi au vendredi en continu de 8 h 30 à 17 h.

Le samedi matin, permanence état civil et pièces  
d'identité de 9 h à 12 h.

Rappel : l'accueil au service de l'urbanisme n'est pas  
assuré le lundi, comme pour le service vie scolaire -  
jeunesse le jeudi matin (le dépôt des chèques et  
la prise de messages restent possibles à l'accueil  
du bâtiment administratif).

Tél. : 02 47 42 80 00

Restez informés !

Inscrivez-vous à la newsletter de la Ville ou recevez  
nos alertes par SMS ! Les formulaires d'inscription  
sont en ligne sur le site de la ville.

### 3 ÉDITO

### 4 VIE MUNICIPALE

4 66 métiers au cœur de votre quotidien

### 10 JEUNESSE

10 Un bel été, une bonne rentrée !

13 La petite enfance n'est pas en reste

### 14 MÉTROPOLE

14 La métropole en mode communication

### 18 CULTURE

18 « Qu'est ce qu'un héros d'aujourd'hui ? »

### 20 ÉCONOMIE

20 Aroo Arena, pour le fun ou le sport

21 Auchan, tout nouveau, beaucoup bio !

### 22 COMMERCES

22 Pour faire le plein de vitamines !

### 24 ÉCONOMIE

24 Bienvenue aux nouveaux

acteurs économiques

### 25 ENVIRONNEMENT

25 « Les Saint-Cyriens doivent

s'approprier le zéro phyto »

### 29 ZOOM QUARTIER

29 En Vienne : comme un hameau

### 32 URBANISME

32 Une ville qui change, une ville  
qui bouge

### 38 PORTRAIT

38 Pierre et Michèle Davenier,  
à la vie, à la ville !

### 40 PATRIMOINE

40 La Rablais, toute une histoire

### 46 RÉTROSPECTIVE

46 Séjours été

48 Instantanés

### 50 JARDIN/RECETTE

50 Les moules gratinées

### 51 EXPRESSION POLITIQUE

### 52 REGARDS

52 Saint-Cyr : collection automne



10 Un bel été, une bonne rentrée !



18 Elisabeth von Wrede



25 « Les Saint-Cyriens doivent  
s'approprier le zéro phyto »



38 Pierre et Michèle Davenier



46 L'avez-vous vu ?  
Un été chaud, très show



## Philippe Briand

Maire  
Président de Tours Métropole Val de Loire

“ *66 métiers : animateur, plombier, dessinateur, comptable, technicien informatique ou encore peintre... tous ces métiers sont exercés au quotidien à la Ville de Saint-Cyr.* ”

### Monsieur le Maire, à l'occasion du dernier numéro d'Infos Mag, nous étions revenus sur le budget 2018, nous sommes en octobre, on imagine que depuis les projets ont avancé ?

Tout à fait, le chantier du troisième groupe scolaire se poursuit. Il est important de bien mesurer l'ampleur de ce chantier pour la Ville. Je rappelle que le coût du projet s'élève à 10 millions d'euros TTC dont 1,8 million pour l'aménagement du parc de Montjoie. Nous avons déjà eu l'occasion de le dire, le parc fera l'objet de nouvelles plantations très prochainement puisque plus de 100 arbres seront plantés dont une trentaine de plus de 4 mètres.

C'est une volonté affichée depuis des années par la Ville et à laquelle Christian Vrain, Maire-Adjoint en charge de l'environnement, est très sensible. Nous avons le devoir de préserver et de développer notre patrimoine vert.

### D'autres projets ont abouti ou sont bien avancés ?

Cet été avec les élus nous avons pu faire un tour de Commune, le bâtiment des archives est terminé. Nous avons désormais un bâtiment adapté et moderne. Nous nous sommes rendus également à la ferme de la Rablais. Je rappelle que la rénovation du bâtiment principal est terminée, l'annexe est, elle aussi, rénovée pour ce qui concerne la charpente et la toiture. C'est une très belle opération de sauvegarde du patrimoine que nous avons entreprise. Cela ouvre de belles perspectives pour l'avenir du site qui deviendra un vrai lieu de vie pour les Saint-Cyriens et les associations. Je n'oublie pas Central Parc. Si vous vous rendez sur place, vous pourrez constater l'évolution impressionnante du chantier ces dernières semaines. On devine déjà la promesse d'un cadre de vie agréable avec un environnement paysager rare et de qualité.

Enfin, le parvis du Centre administratif de la Mairie qui dispose désormais d'un environnement paysager de qualité et d'un

système d'éclairage avec détection de présence. Pour mémoire, ces travaux se placent dans un cadre beaucoup plus large de réaménagement global du coteau avec la rue de la Mairie qui a connu cet été des travaux de mise en séparatif des réseaux d'assainissement.

### Ce nouveau numéro d'Infos Mag est également l'occasion de mettre en lumière un certain nombre de métiers exercés au sein de la Mairie de Saint-Cyr, on ne s'imagine pas l'éventail de compétences qui coexiste dans une collectivité ?

Les collectivités territoriales ont de larges compétences, celles-ci impliquent des métiers très différents. On a souvent en tête un travail purement administratif mais cela va bien au-delà. Imaginez plutôt, 66 métiers : animateur, plombier, dessinateur, comptable, technicien informatique ou encore peintre... tous ces métiers sont exercés au quotidien à la Ville de Saint-Cyr et participent au service public. Sous l'autorité des élus, les agents de la Ville ont un rôle central dans la vie des administrés que ce soit dans les locaux de l'Hôtel de Ville, auprès des enfants dans les écoles, dans les structures petite enfance, au Centre de

vie sociale ou encore dans l'entretien de nos bâtiments. La vie municipale est riche aussi de ses agents et de leurs compétences.

### Infos Mag fait, comme à son habitude, un bilan de l'été et un point sur la rentrée. Cette dernière s'est bien passée ?

Tout à fait, la rentrée s'est très bien passée. Il est vrai que la perspective du troisième groupe scolaire permet aussi de belles espérances. La prochaine rentrée, celle de 2019, se fera dans un groupe scolaire flambant neuf pour les élèves des écoles République, Anatole France, Jean Moulin et Honoré de Balzac, encore un peu de patience !

Pour ce qui est de l'été, les jeunes ont pu profiter comme il se doit des animations, des camps et des voyages.

Les différents épisodes de fortes chaleurs ont été très bien gérés. Pour mémoire, en cas de déclenchement du niveau orange du plan canicule, les personnes qui se sont fait connaître auprès du Centre de vie sociale font l'objet d'une attention toute particulière par nos services. Encore une belle preuve d'une mission de service public de proximité avec comme base le contact humain et l'attention portée à l'autre.





# 66 MÉTIERS AU CŒUR DE VOTRE QUOTIDIEN

À l'heure où le paysage territorial ne cesse d'évoluer, les services municipaux n'en gardent pas moins d'importance pour la population. Le « réflexe » d'appeler la Mairie reste une réalité. Mais qui se cachent derrière « les services municipaux » ?

**La réponse : 66 métiers pour 285 agents (dont 49 agents métropolitains), des femmes et des hommes qui exercent un métier avant d'être des fonctionnaires.**

Lorsque l'on pense aux agents municipaux, on ne s'imagine pas forcément des métiers totalement différents. Et pourtant la palette est très large, l'assistante administrative à l'état civil à comme collègue un plombier, un maître-nageur sauveteur, un dessinateur cartographe ou encore une auxiliaire de puériculture. Tous sont agents de la ville et travaillent tous les jours pour votre quotidien. Une diversité qui fait la richesse d'une collectivité territoriale. Une diversité à laquelle est attachée la Municipalité qui insiste sur la dimension humaine. « *Agent municipal ou fonctionnaire n'est jamais un métier, souligne Fabrice Boigard. Nous sommes profondément attachés à recruter des gens formés à un métier ou ayant une expérience concrète et cela fait toute la différence ! Avant tout, nos collaborateurs ont un métier avant d'être des agents municipaux.* »

En lien avec cette idée, la Ville s'attache également à ce que ses agents soient formés et bien formés. Chaque année ce sont près de 110 000 € qui sont alloués à la formation. La part obligatoire représentant

41 550 €, la Ville ajoute donc de sa propre initiative près de 68 000 €. Saint-Cyr-sur-Loire est la seule ville de la Métropole à investir autant dans la formation de son personnel. C'est ainsi que tous les ans, à l'occasion des entretiens d'évaluation, l'agent exprime ses souhaits de formation, validés ensuite par la hiérarchie et transmis à la Direction des ressources humaines.

Une Direction des ressources humaines qui est, par définition, au cœur du dispositif. On note d'ailleurs l'importance des ressources humaines dans l'organisation municipale puisque la délégation est rattachée au Premier adjoint, Fabrice Boigard, et que Benoît de Kilmaine, Directeur des ressources humaines, est également Directeur général adjoint de la Ville.

Cette manière de gérer est également liée à la taille de la collectivité. Saint-Cyr-sur-Loire reste une ville à taille humaine, cela constitue un véritable avantage au quotidien, la distance est finalement très courte entre les agents, la hiérarchie et les élus.

LE CHIFFRE  
**110 000**

C'est en euros, ce que la Ville de Saint-Cyr-sur-Loire alloue chaque année à la formation de ses agents. Là où la loi lui impose 41 550 €, la Ville y ajoute près de 68 000 €. Des collaborateurs bien formés, c'est aussi l'assurance d'un meilleur service public.





Fabrice Boigard et Benoit de Kilmaine

**49 AGENTS MÉTROPOLITAINS TOUJOURS AU SERVICE DES SAINT-CYRIENS**

Ce sont 49 agents municipaux qui au 1<sup>er</sup> janvier 2017 sont passés dans les effectifs

de la Métropole. Ils étaient jusqu'ici rattachés aux services voiries et parcs et jardins.

Très concrètement, aussitôt passés sous la bannière métropolitaine, ils ont été remis à la disposition de la ville de Saint-Cyr.

Cela ne change donc rien dans le quotidien des Saint-Cyriens. La proximité à laquelle les élus de la ville sont si attachés n'est pas remise en cause. Notre réactivité reste préservée avec toujours le même niveau d'exigence.

**« Avant tout nous sommes AU SERVICE DE LA POPULATION »**



La soirée champêtre du CPM participe à la cohésion des équipes.



**Fabrice Boigard**

Premier Adjoint en charge des ressources humaines, des systèmes d'information et de la sécurité publique.

**Fabrice Boigard, vous êtes Premier adjoint en charge notamment des ressources humaines, quels sont les grands principes qui guident votre action ?**

Avec Philippe Briand nous sommes très attachés à la notion de service. Il ne faut jamais oublier que chaque recrutement doit être appréhendé avec cet objectif. Avant tout, élus comme agents, nous sommes au service de la population. Un bon service commence par la nécessité d'avoir des collaborateurs bien formés et qui ont l'envie de se mettre au service des autres. Ensuite, il y a la nécessité de fédérer nos 66 métiers. La tâche n'est pas simple



mais nous devons toujours contribuer à une certaine cohésion.

### **Dans l'article, nous évoquons la formation, mais on note aussi l'accompagnement des collaborateurs notamment en termes de confort de travail ou de prise en compte du handicap ?**

Tout à fait. Nous veillons aussi à adapter les outils de travail en fonction des besoins, des risques ou le cas échéant des pathologies. Non seulement nous accompagnons nos collaborateurs dans des formations « *gestes et postures* » mais nous investissons aussi dans du matériel lorsque cela est nécessaire. Le dernier exemple est l'achat pour la petite enfance d'une table à langer électrique qui permet aux agents de limiter les efforts pour porter les enfants plusieurs fois dans la journée.

Nous avons un devoir d'accompagner nos collaborateurs pour limiter les risques, à eux également de respecter les règles de sécurité. Avec un effort partagé, nous limitons au maximum les accidents du travail.

Enfin, nous avons une démarche active d'intégration dans le domaine du handicap. C'est une volonté politique très forte de Philippe Briand depuis des années. C'est aussi le rôle de la collectivité.

### **Enfin, travailler ensemble au service des habitants, c'est aussi travailler en cohésion ?**

Bien entendu. Pour cela nous avons tous les ans les vœux du personnel, une



*Fête du Moulin neuf.*

grande soirée à thème avec un repas et de l'animation. Il y a près d'un an, la Ville obtenait la Fleur d'or pour 2017. C'est pour moi la traduction très concrète de l'effort de chacun et de la conjugaison des talents. On pense bien sûr au service des parcs et jardins mais cela va au-delà puisque ce résultat est aussi celui de l'aménagement urbain, de la propreté urbaine, de la politique d'animation ou encore de la communication.

J'ajoute aussi le magazine interne des collaborateurs « *Clin d'œil* », réalisé par la

Direction de la communication, qui permet à toutes et tous de se tenir informés de la vie des services.

Enfin, je n'oublie pas le travail du Comité du personnel qui par ses actions, ses sorties et ses animations participe à la cohésion que nous évoquons. Une alchimie doit naître. Ce n'est jamais simple de faire travailler ensemble des femmes et des hommes qui ont, certes la même envie de servir, mais qui ont bien souvent des missions très différentes. C'est un défi de tous les jours !



# PORTRAITS D'AGENTS

## Valérie LEFÈVRE



**Gestionnaire de budget, Direction des finances.**

*« Je ne suis pas comptable mais j'apporte ma vision au service. »*

Valérie est entrée à la Ville de Saint-Cyr-sur-Loire en 1989. Après un bac littéraire et un BTS bureautique et informatique, elle a saisi l'opportunité qui s'offrait à elle. « Je mesure ma chance d'avoir été recrutée et surtout d'avoir été formée au métier qui est désormais le mien. Il a énormément évolué. Lorsque j'ai commencé il y avait un poste informatique pour 6 agents ! Aujourd'hui la dématérialisation est le maître-mot. Toute la chaîne comptable est informatisée. Cette année nous avons introduit la signature électronique, on réduit encore les délais. »

Valérie apprécie la rigueur de son métier et la nécessité d'être au contact de l'ensemble des services. « Il faut bien anticiper les choses et avoir une vision globale des dossiers. Nous sommes au cœur du fonctionnement interne de la structure publique entre les gestionnaires, les fournisseurs et les agents de l'État. Nous sommes d'ailleurs le seul service de la Mairie à être noté par les services de l'État ! »

## Ludivine LEGEAY



**Dessinatrice-cartographe, Direction des services techniques et de l'aménagement urbain.**

*« Ma mission est transversale et variée ». »*

Très complémentaires avec son collègue Thierry, Ludivine partage avec lui le « label » bureau d'études, un terme finalement peu parlant et qui pourtant est très pointu. Après un Bac ES et une licence de géographie Ludivine a fait une formation en cartographie informatique. Elle a été recrutée à la Mairie de Saint-Cyr en 2008. « Nous sommes au cœur des projets techniques de la Ville, et la Ville n'en manque pas ! Nous accompagnons la voirie, l'aménagement urbain global, nous faisons des simulations lorsqu'un nouveau bâtiment est en projet, nous faisons aussi le plan des réseaux (éclairage, eau pluviale, arrosage automatique...). Il nous arrive aussi de collaborer avec la Direction des relations publiques ou la culture pour établir des plans d'implantation. C'est très varié ! »

Ludivine est mise à disposition pour 50 % de son temps à la Métropole. Très clairement, cela ne change pas grand-chose dans son quotidien. « Certes, nous mesurons bien les projets qui viennent de la Métropole, mais nous sommes toujours autant impliqués. »





## Franck LIMOUSIN



**Direction de la communication.**

*« Au cœur du fonctionnement de la Mairie ».*

L'année dernière Franck a fêté ses 20 ans à la Mairie de Saint-Cyr.

Tout a débuté en 1997 donc, Franck avait été recruté pour faire le ménage au Centre technique municipal. Il a ensuite été affecté à la voirie et à la signalisation. Titulaire d'un Bac électrotechnique, Franck est toujours curieux de tout et ne manque jamais une occasion d'apprendre et de se former. En septembre 2010, il apprend que le poste de factotum est libre. Il devient donc factotum et fait également des remplacements à

l'accueil et au standard. *« J'aime tout dans mon métier ! Je suis au cœur de la vie de la Mairie. Je m'occupe du courrier extérieur et Stéphane, mon collègue, du courrier interne. Nous sommes complémentaires. »* Vous ne pouvez pas les manquer dans les rues de Saint-Cyr au volant de leur Zoé électrique verte ! *« Nous ne faisons jamais la même chose. En lien avec l'ensemble des services nous pouvons aider au Centre de vie sociale comme nous occuper des procurations pour les élections. Il faut être polyvalent et disponible pour les élus comme pour les services. »*

## Pascal NOIRAUT



**Peintre, Direction des services techniques, service du patrimoine.**

*« J'aime le travail bien fait ! »*

Cela fait 12 ans maintenant que Pascal Noirault est arrivé à la Mairie de Saint-Cyr en tant que peintre. Discret mais efficace, Pascal est titulaire d'un CAP, il avait jusqu'ici travaillé auprès de différents artisans. *« Je cherchais avant tout à éviter les trajets trop importants en voiture pour me rendre sur les chantiers. La Mairie de Saint-Cyr a été donc une bonne opportunité. »* Pascal aime entrer dans un lieu et se dire qu'il va changer complètement grâce à son travail, Pascal aime le travail bien fait.

*« Il y a deux chantiers qui m'ont marqué depuis que je suis ici, le chantier du CTM, il y a quelques années et puis l'école Roland Engerand - Charles Perrault où nous avons repeint 300 m<sup>2</sup> de plafond, ça ne s'oublie pas ! »*

À 57 ans, Pascal aime son travail. Il a une pensée pour son collègue Arnaud en arrêt actuellement pour une fracture. Il apprécie l'ambiance entre collègue et ses responsables David et Olivier.







## Renaud CHAILLOUX



**Régisseur à l'Escale, Direction des relations publiques de la vie associative et sportive.**

*« Dans une salle à taille humaine, nous avons une identité humaine. »*

Cela fait 8 ans désormais que Renaud est en poste en tant que régisseur à l'Escale. « À la base, je suis plus artiste que technicien ». Musicien, danseur, animateur et travailleur social, Renaud a un parcours atypique, titulaire d'un DUT carrières sociales, Renaud a également une Licence arts du spectacle et un Master art de la représentation. Un bagage qui l'a amené à faire différentes rencontres et à avoir différentes expériences notamment au

grand théâtre de Tours, à la Mairie de La Riche ou encore au Petit fauchoux.

*« J'ai débuté d'abord à l'Escale par un CDD de 6 mois et c'était pour les journées parlementaires de l'UMP. J'ai commencé à travailler avec Bérenger et j'ai tout de suite mesuré notre complémentarité lui au son et moi à la lumière. »* Renaud est très attaché à l'humain. Il répète à qui veut l'entendre « la chance qu'il a » de travailler dans une salle à taille humaine et de pouvoir être aussi proche des gens et des élus. Et pour cela les occasions ne manquent pas : imaginez, en 2017 sur 10 mois, l'Escale a été occupée 175 dates, une performance !

## Élisabeth MOKHTARI



**Responsable de la coordination scolaire, Direction de l'enfance et de la jeunesse.**



*« Ce n'est jamais la routine ! »*

Cela fait 18 ans qu'Élisabeth est entrée à la Mairie de Saint-Cyr-sur-Loire. Arrivant de Vendée, elle a pris la responsabilité d'équipes qui se répartissent sur 8 écoles. « Auparavant, le poste n'était pas très bien défini. J'ai en charge 60 agents de la coordination scolaire, c'est-à-dire la restauration scolaire, la surveillance, l'accueil périscolaire, l'entretien des locaux et les Atsem. » Élisabeth aime l'autonomie dont elle dispose dans son travail et l'absence de routine. « Je sais que lorsque je commence ma journée, elle ne sera pas pareille que la veille. C'est une chance ! »

Elle est très attachée à ses équipes. « Ce sont des agents qui ne font pas parler d'eux, qui font un travail énorme au quotidien et qui sont malheureusement peu mis en avant. » Même si elle note que le comportement des enfants a changé en 18 ans et qu'elle trouve les parents beaucoup plus « consommateurs », Élisabeth met du cœur dans ce qu'elle fait « pour que les petits soient bien ».



# UN BEL ÉTÉ, UNE BONNE RENTRÉE !

L'automne est déjà là, l'occasion pour Infos Mag de faire comme chaque année un point sur la rentrée des services municipaux cet été pour une rentrée réussie.

## Les effectifs SCOLAIRES

**1196** écoliers ont pris ou repris le chemin des écoles publiques maternelles et élémentaires et celui de l'école Saint-Joseph lors de cette rentrée : 206 élèves pour l'école Saint-Joseph et 990 pour les écoles publiques dont 330 en maternelle et 660 en élémentaire. C'est un peu moins que lors de la rentrée précédente (10 élèves de moins).

261 collégiens sont accueillis au collège Bergson et 348 le sont au collège de la Béchellerie soit un total de 609 collégiens, effectifs en progression par rapport à la rentrée scolaire précédente qui concernait 586 collégiens.

### RAPPEL

#### Horaires scolaires :

de 8 h 30 à 11 h 30 et de 13 h 30 à 16 h 30 le lundi, mardi, jeudi et vendredi.

#### Accueil périscolaire :

de 7 h 30 à 8 h 30 et de 16 h 30 à 18 h 30 le lundi, mardi, jeudi et vendredi.

### UN NOUVEAU PRINCIPAL POUR LE COLLÈGE BERGSON

M. Pascal Visonneau succède à M<sup>me</sup> Carole Doléans en tant que Principal du collège Bergson.

### UNE NOUVELLE DIRECTRICE ACCUEILLIE

Karen Tissier arrive à la direction de l'école Charles Perrault en provenance de l'école Charles Péguy à Tours Nord. Elle succède à M<sup>me</sup> Gaborit qui reste enseignante dans cette école.

Plus de 110 interventions réalisées dans les écoles durant l'été par les services municipaux, outre la rénovation complète et l'aménagement de l'ancienne salle des ours blancs qui devient la nouvelle salle des maîtres de l'école Roland Engerand. L'ancienne salle des maîtres est réaffectée au profit de l'accueil périscolaire qui bénéficie ainsi d'un espace plus pratique car contigu de deux salles. Un montant de travaux total estimé à environ 25 000 euros.



Salle des maîtres.



## Déploiement de nouveaux MATÉRIELS INFORMATIQUES

L'été a aussi été mis à profit par le service informatique pour assurer la maintenance du matériel affecté aux écoles, déployer de nouveaux postes informatiques (120 postes informatiques en service dans les écoles) et procéder à l'installation de 3 nouveaux vidéoprojecteurs interactifs

(VPI) : l'un à Périgourd et deux à l'école Roland Engerand. Cela porte le total de VPI en service dans les écoles à 15. À cela s'ajoutent un tableau blanc interactif et une classe mobile équipée de 16 PC portables. Chaque école est aussi équipée d'un copieur.



## Bienvenue à...

P lusieurs nouveaux agents municipaux ont été accueillis lors de cette rentrée :

M<sup>mes</sup> Carole Pascale à l'école Honoré de Balzac, Victoria Cervantes et Amandine Raille à l'école Charles Perrault (qui remplace Brigitte Bruneau partie à la retraite) ont rejoint leurs collègues agents territoriaux spécialisés des écoles maternelles lors de cette rentrée. Durant le temps scolaire, elles assistent les enseignants et en dehors du temps scolaire, elles accompagnent les enfants au restaurant scolaire et assurent l'entretien des locaux et du matériel pédagogique. À Saint-Cyr-sur-Loire, chaque classe de maternelle est dotée d'une ATSEM. Le service de la coordination scolaire en compte 14.

**Cinq animateurs et animatrices ont rejoint l'équipe d'animation permanente**



De gauche à droite, les animateurs : Lucie Fenech, Maëlle Gaillard, Mélanie Rosado, Marion Lefebvre, et Corentin Richard.

**du service vie scolaire et jeunesse.** Rappelons que ces animateurs sont affectés à une même école tout au long de l'année scolaire lors des temps d'accueil périscolaire, de pause méridienne et à l'accueil de loisirs du Moulin Neuf le mercredi et durant les petites et grandes vacances scolaires. Il s'agit de Lucie Fenech à l'école Périgourd, Maëlle Gaillard à l'école Anatole France, Mélanie Rosado et Marion Lefebvre à l'école Roland Engerand et Corentin Richard à l'école République. Quatorze animateurs sont ainsi en poste et répartis dans toutes les écoles lors de cette rentrée.

Tout au long de leur cursus scolaire et en fonction des projets pédagogiques développés par les professeurs des écoles, les enfants bénéficient aussi durant le temps scolaire des compétences des éducateurs sportifs municipaux « terrestres » : Éric Tétard et Patricia Peere, de celles des éducateurs sportifs municipaux à la Piscine : Frédéric Lamirault, Hans Dhervillers et Stéphane Gasparoux, des musiciens intervenants de l'école de musique municipale : Marie Tillay et Clémence Chatain (qui a succédé cette année à Jérémy Boudsocq).



## LE CHIFFRE 126

C'est le nombre de badges anti-agression mis en service lors de cette rentrée scolaire. Il est distribué aux agents municipaux et enseignants dans les écoles publiques et à l'école Saint-Joseph. Il sera prochainement en service à l'accueil de loisirs.

Ce dispositif d'alerte a été mis en place lors de la rentrée 2016. Un appui sur le badge active un dispositif d'alerte interne à l'école et à distance par SMS, courriel et appel téléphonique.

Le dispositif sert de base à l'exercice de confinement obligatoire qui doit être effectué dans chaque école.

Rappelons que le dispositif Vigipirate est toujours en vigueur dans et aux abords des écoles.

## Les études DIRIGÉES

Reprise des études dirigées dans toutes les écoles de 16 h 30 à 17 h 30 à compter de début octobre. Ce service est proposé en partenariat avec l'Association Départementale des Pupilles de l'Enseignement Public. Le tarif de l'heure d'étude surveillée est de 3 €. Le service est accessible moyennant une inscription préalable valable pour une période définie (de vacances scolaires à vacances scolaires) à la journée (le lundi, mardi, jeudi et vendredi) ou à la semaine. Les enfants scolarisés du CP au CM2 seront accueillis par groupe de niveau si possible dans les locaux scolaires.

**Françoise Baillereau**  
Cinquième adjointe  
en charge de  
l'enseignement et de  
la vie éducative



Encore cette année l'été a été l'occasion de faire quelques travaux dans nos écoles. Je remercie les services municipaux de leur implication et de leur savoir-faire. Que ce soit le service patrimoine ou le service informatique, tous les efforts ont été réalisés pour une rentrée dans les meilleures conditions. »

## Le mercredi à l'accueil de loisirs DU MOULIN NEUF

Des effectifs en progression lors de cette rentrée : 200 enfants sont attendus pour la première période de fonctionnement qui s'échelonne jusqu'aux vacances de Toussaint. Une nouvelle organisation est mise

en place avec un fonctionnement à la journée du fait du passage aux 4 jours scolaires. Outre l'accueil sur le site du Moulin Neuf, un accueil est possible sur le site de l'école Charles Perrault/Roland Engerand.





# LA PETITE ENFANCE N'EST PAS EN RESTE...

## Inauguration MAM

**O**uverture de la MAM au 43 rue de la Grosse borne le 27 août dernier. M<sup>mes</sup> Isabelle Bellais, Sandrine Peronet et Marie-Catherine Diguët se sont regroupées au sein de l'association « *Le petit nid'éveil* ». Cette MAM peut accueillir 12 enfants, de 2 mois et demi à 3 ans, chaque professionnelle étant agréée pour la garde de quatre enfants. La structure vient juste d'être inaugurée.

## « J'ai 10 ans... »

**C**élébration des 10 ans de la crèche interentreprises « *les Galopins* », mardi 11 septembre à partir de 19 h, au Centre de Loisirs du Moulin Neuf à Mettray. La mairie a soutenu la création de cette crèche interentreprises sur le site d'Equatop à l'origine en y réservant 9 places sur les 40 places ouvertes. Elle en réserve 8 aujourd'hui.

## LE CHIFFRE 230

**C'est le nombre total de places d'accueil auprès des 67 assistants maternels de la Ville au 5 septembre dernier. Pour mémoire, les Maisons d'Assistants Maternels offrent quant à elles 39 places.**

## Le relais ASSISTANTS MATERNELS

**C'**est la rentrée aussi pour les activités du Relais Assistants Maternels ! Avec réunion de rentrée le mercredi 12 septembre à 20 h au Centre de Vie Sociale et reprise des ateliers récréatifs le lundi 24 septembre. Ces ateliers se déroulent tous les lundis et jeudis matin de 9 h à 11 h 30 au Centre de Vie Sociale (sur inscription).

À noter dès à présent dans vos tablettes la matinée ludique dédiée à la petite enfance avec le Ludobus et le spectacle des assistants maternels le samedi 17 novembre à l'Escale dans le cadre de la journée nationale des assistants maternels.

### Véronique Guiraud

Sixième adjointe en charge de la petite enfance, loisirs-vacances



La petite enfance a elle-aussi fait sa rentrée !

10 ans des « Galopins », travaux de l'été à « Pirouette » et « Souris verte », rentrée du relais assistants maternels ou encore nouvelle MAM, la petite enfance est sur tous les fronts ! Nous avons une offre d'accueil diversifiée, c'est une chance pour Saint-Cyr ! »

## Travaux

**D**ivers travaux ont été réalisés à Pirouette et Souris Verte durant l'été pour améliorer les conditions d'accueil des enfants et familles et faciliter le travail des agents. Une table à langer électrique doit être installée pendant les vacances de Toussaint à la Pirouette.





# LA MÉTROPOLE EN MODE COMMUNICATION

À Paris ou dans ses territoires, la Métropole tourangelle mène campagne. Elle s'affiche et rend visible ainsi ses actions et compétences dans le but de confirmer et développer son attractivité sur les plans de l'économie et du tourisme.

## LA MÉTROPOLE s'affiche à Paris

**D**urant plusieurs semaines, l'été dernier, les nombreux Tourangeaux, qui se rendaient chaque matin en région parisienne pour y travailler, ont pu découvrir la campagne de communication initiée par Tours Métropole Val de Loire dans les couloirs du métro ; après une première série d'affiches à l'été 2017 vantant le tourisme à vélo, le CCCOD, la Guinguette de Tours ou le château de Villandry, ce sont trois nouveaux

visuels qui sont venus cette année enrichir la collection : l'emblématique Place Plumereau, le monstre de l'artiste Xavier Veilhan place du Grand Marché ou encore les vignes et la Loire.

Ces visuels au graphisme original de l'agence Soixante Seize, ne sont pas passés inaperçus. En mettant en valeur la richesse du patrimoine tourangeau et ligérien, ils traduisent une invitation à rejoindre un

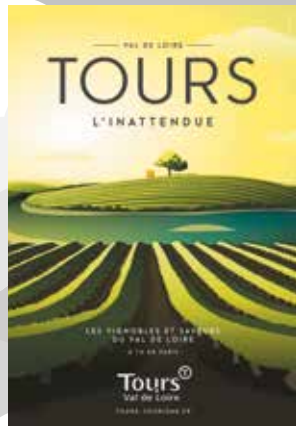
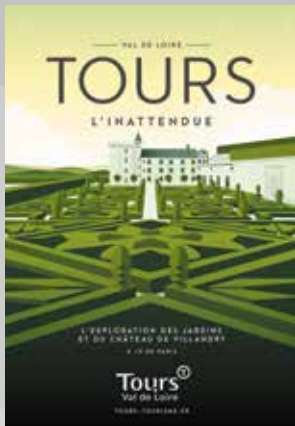
**Philippe Briand**  
Maire  
Président de Tours  
Métropole Val de Loire

“ Avec le passage en Métropole, notre territoire affiche de grandes ambitions et doit le faire savoir. C'est pour cela qu'une vraie stratégie de communication est en cours de réflexion. Elle doit nous permettre d'orienter notre action tant pour faire connaître sur notre territoire et dans le département les compétences méconnues ou mal identifiées de notre nouvelle Métropole dans le quotidien des tourangeaux que vendre la Touraine comme une destination économique ou touristique en France et à l'international. Notre territoire a de véritables atouts à défendre, sa proximité de Paris, son cadre de vie, sa culture, son patrimoine. Tout cela, nous devons le promouvoir et je suis heureux que notre campagne de communication initiée dans les couloirs du métro parisien ait reçu un tel accueil. C'est en nous montrant que nous ferons de Tours Métropole Val de Loire une vraie destination pour tous ceux qui veulent apprendre, entreprendre, réussir ou tout simplement profiter de cette Loire Valley que beaucoup nous envient. »



territoire certes fier de son histoire mais aussi une destination verte à seulement une heure de Paris.

Les affiches sont disponibles à la boutique de l'Office de Tourisme de la Métropole, située Boulevard Heurteloup à Tours. Également disponible, toute une gamme de produits dérivés en édition limitée : cartes postales, mugs, carnets, magnets.



## LA MÉTROPOLE s'affiche aussi sur le territoire

**M**ieux faire connaître le rôle et l'action de la Métropole passe aussi par améliorer la visibilité de ses actions au quotidien. C'est l'objectif de la vaste campagne de déploiement du logo de Tours Métropole Val de Loire qui a débuté depuis mars 2018. Et si tout ne peut être fait en même temps, d'ores et déjà le logo Métropole commence à remplacer progressivement celui de Tour(s)plus sur les bâtiments appartenant à la Métropole. Également

concernés, les vêtements de travail des agents métropolitains sont en train d'être changés, au gré des nouvelles commandes et des renouvellements d'équipement. À ce jour, 120 des 280 agents du service de la collecte des déchets bénéficient déjà dans le cadre du renouvellement de vêtements à la nouvelle identité métropolitaine (t-shirt, baudriers, pantalons, vestes). Les portières des véhicules des services de la Métropole (directions des Déchets, de la Propreté Urbaine et de l'Eau/

Assainissement) sont en cours d'équipement avec de nouveaux stickers. Enfin, 7 000 des 224 000 conteneurs à déchets (bacs bleus, jaunes ou verts) ont déjà été rééquipés avec le nouveau logo pour les résidences des artères principales et les plus visibles de la Métropole en priorité. Pour Saint-Cyr, cela concerne le boulevard Charles de Gaulle et les Quais des Maisons Blanches et de la Loire. Les nouveaux bacs sont eux systématiquement gravés au nouveau logo.

## TM TOURS S'ENRICHIT DE NOUVELLES FONCTIONNALITÉS : à découvrir très vite !

**L'**application métropolitaine est un outil simple qui peut vous rendre de nombreux services au quotidien pour bien vivre la métropole. Après la mise en ligne des horaires de bus, de tramway, de train, en temps réel, des jours de collecte des ordures ménagères par commune, des événements sur le territoire, de la localisation des équipements publics, culturels ou sportifs, l'application vient de s'enrichir de nouvelles fonctionnalités, toujours pour être au plus près de vos attentes : un fil d'actualité reprenant

les principales informations disponibles, les horaires de passage de la trimobilité dans les communes concernées par le service, et d'autres projets sont en cours de développement comme les menus des restaurants scolaires des écoles des communes de la métropole... Près de 16 580 personnes ont déjà téléchargé l'application, et vous ?

À télécharger gratuitement sur Google store ou Apple store.





## LE NOUVEAU SITE INTERNET est en ligne

**W**ww.tours-metropole.fr est le site internet incontournable pour tous ceux qui veulent tout savoir de la métropole Tours Val de Loire et l'actualité de notre territoire. Son lancement fin juin s'inscrit dans une volonté affirmée de rajouter les outils de communication de notre territoire, aux côtés de l'application TM TOURS, de la page Facebook ou des magazines papier (magazine trimestriel, hors-série, plaquettes).

### RAPPORT D'ACTIVITÉ 2017

Ce document annuel rendu obligatoire par la Loi retrace les actions menées par la Métropole au cours de l'année 2017. Il consacre une large part de son contenu au passage sous le statut métropolitain le 22 mars et revient sur quelques événements phares de l'année comme l'inauguration du centre de Création Contemporaine Olivier Debré (CCCOD) le 9 mars en présence du Président de la république et de la reine de Norvège. Ce document est à télécharger : [www.saint-cyr-sur-loire.com](http://www.saint-cyr-sur-loire.com)

## FERME EXPO : une ferme grandeur nature en novembre prochain !

**T**ours Métropole Val de Loire s'associe depuis 2017 à la Chambre d'agriculture d'Indre et Loire dans Ferme Expo, le RV de l'agriculture régionale qui accueille entre 30 000 et 40 000 visiteurs au parc des expositions de Rochepinard chaque automne. Cette présence s'inscrit pleinement dans les objectifs de la Métropole de soutenir

les agriculteurs du territoire pour le développement d'une agriculture raisonnée et de proximité. Favoriser les circuits courts, favoriser l'installation de jeunes agriculteurs, s'appuyer sur l'émergence d'outils de gestion numériques pour le développement d'une agriculture connectée, participent pleinement au plan alimentaire territorial

qu'adoptera prochainement Tours Métropole Val de Loire. Une exposition sera accueillie prochainement à Saint-Cyr au centre administratif de l'Hôtel de Ville.

**Ferme Expo du 16 au 18 novembre 2019, un rendez-vous à ne pas manquer pour petits et grands !**





## DEUXIÈME FESTIVAL DU CIRQUE : un succès confirmé !

**P**lusieurs milliers de personnes se sont retrouvées au parc de la Gloriette pour cette deuxième édition fin septembre. Un nouveau succès qui transforme l'essai de 2017 et installe ce nouveau rendez-vous

dans le paysage des grandes manifestations de la rentrée. Le programme était cette année encore de très grande qualité avec des artistes venus tout spécialement de Chine, pays invité d'honneur. L'organisation se peaufine et les

nombreux bénévoles qui prêtent main-forte au vice-président Cédric de Oliveira ont travaillé avec beaucoup d'enthousiasme. Les dates 2019 sont déjà connues : la troisième édition aura lieu du 27 au 29 septembre.



## CONTRAT RÉGIONAL DE SOLIDARITÉ TERRITORIALE : la région soutient la métropole et ses communes !

**E**n février 2014 a été signé un contrat entre la Région Centre Val de Loire et l'agglomération tourangelle pour soutenir à hauteur de 42 millions d'euros, des investissements métropolitains mais également dans les 22 communes sur la période 2014/2018. Le 25 juin dernier, le Président François Bonneau était accueilli par le Conseil Métropolitain afin de signer officiellement un avenant prenant en compte le réaménagement de certains programmes et prolongeant le contrat d'une année. Pour

St-Cyr, c'est plus d'un million d'euros qui financent entre 20 et 30 % les projets suivants : extension du gymnase Georges Coussan (réalisé), réfection du terrain de football synthétique au complexe Guy Drut (réalisé), aménagement de la salle Rabelais (travaux en 2019), construction d'une salle de sports et de salles périscolaires au nouveau groupe scolaire, parc de de Montjoie (en cours) et reconstruction du pôle petite enfance à la Ménardière (projet 2020).





## « QU'EST-CE QU'UN HÉROS AUJOURD'HUI ? »

Montage photographique  
Simulation d'implantation

**Fidèle à sa tradition de cultiver « l'art dans la rue », la Ville de Saint-Cyr-sur-Loire s'est rapprochée de l'artiste Elisabeth von Wrede qui a proposé son œuvre « Le Héros ». Une œuvre participative dans laquelle, après une question posée, les personnes consultées formulent des réponses. Ces dernières forment le squelette de la sculpture et nous interpellent tous : « Qu'est-ce qu'un héros aujourd'hui ? »**

Cette œuvre est un anneau d'aluminium de 5 mètres de diamètre. Avec ses carrés colorés, elle éveille l'intérêt et donne envie de s'en approcher. Vous découvrirez les mots répartis sur les carrés blancs, une deuxième lecture se livre alors au visiteur avec des références au héros récoltées auprès de la population et exprimées en 8 langues. Les carrés, suspendus par des tiges métalliques viennent jouer avec la lumière extérieure et dansent au gré des vents. Les facettes colorées, par transparence, reflètent les mots et accentuent par leur éclat la pureté des carrés blancs.

Œuvre unique, elle prend tout son sens dans un lieu ouvert et dédié à la rencontre. C'est dans cet esprit que la Municipalité a fait le choix du parc de la Clarté pour son implantation. Lieu de rencontre bien sûr mais également lieu de culture, puisque s'y trouvent l'école de musique municipale et l'ARAC (l'Atelier de recherche en art contemporain).

Projet porté par François Milliat, Conseiller municipal délégué à la culture,

il sera financé par le mécénat. Une méthode déjà employée il y a quelques années pour la « Femme oiseau », œuvre de Michel Audiard, qui se situe au giratoire Pierre de Coubertin, devant l'Escale. Une démarche soucieuse des deniers publics qui s'inscrit aussi dans une démarche citoyenne d'ouverture de l'art sur le monde. L'art dans la rue est une volonté politique forte à Saint-Cyr et la Ville souhaite pouvoir y associer des entreprises sensibles à ce message. Devenir un partenaire privilégié d'une belle aventure humaine et artistique, c'est aussi participer à l'amélioration du cadre de vie.

Le thème suscite forcément l'intérêt et des interrogations. Au cœur d'une époque faite de bouleversements en tout genre, les populations sont en quête de valeurs refuges. L'image du héros est également très recherchée. Mais la figure du héros ne s'arrête pas à la personnalité idéale faite de courage et d'abnégation. Le héros a différentes facettes, c'est toute la démarche de l'œuvre : « qu'est-ce qu'un héros



**François Milliat**  
Conseiller municipal  
délégué chargé  
de la culture

“

Avec Philippe Briand, nous avons fait le choix de poursuivre la démarche de l'art dans la rue. À l'image de la « Joie de vivre » - le cheval sur le giratoire du Maréchal Leclerc de Stanko Kristic - ou encore la statue du Général de Gaulle sur le giratoire du même nom par Michel Audiard. C'est une volonté politique forte qui vise à ce que l'art vienne jusqu'aux populations et non l'inverse. C'est pour nous une grande fierté ! »

aujourd'hui ? ». Le simple fait de poser la question indique que la réponse n'est pas forcément évidente. L'œuvre pose la question, à nous tous d'y répondre.



L'ARTISTE

Elisabeth von Wrede est née en Allemagne en 1968. La création sous toutes ses formes, dont surtout la peinture, la passionne. Influencée par les artistes de son pays comme Heinz Mack et Günther Uecker, que côtoyait sa famille, elle étudie l'art et découvre la peinture auprès de l'artiste japonais Keiji Uematsu durant plusieurs années. Arrivée en France, elle multiplie les formations comme la reliure d'art ou la peinture sur cuir auprès d'artistes comme Sün Evrard et Florent Rousseau. Suite à une formation avec Thibault de Réimpré, elle choisit de



vouer son temps et sa vie, à la peinture et à la création artistique. Depuis 1989, Elisabeth von Wrede vit et crée en France (source : [www.evonwrede.com](http://www.evonwrede.com)).



« L'interaction entre le spectateur et mes œuvres est primordial pour moi. C'est un jeu de reflets où l'un ne peut exister sans l'autre. Ma création ne devient œuvre à part entière que dans le regard de l'autre. »

DES CITATIONS POUR « HONORER » BALZAC



Montage photographique  
Simulation d'implantation

Sur proposition de Marie-Hélène Puiffé, Conseillère municipale, la Ville a entrepris le projet de faire réaliser des plaques reprenant des citations d'Honoré de Balzac tiré de son ouvrage « La Grenadière ».

Les promeneurs du Parc de la Perraudière pourront d'ici quelques semaines découvrir quelques-unes des citations de l'auteur du « Lys dans la Vallée ». Ayant vécu à la Grenadière, Balzac était passionné

par la vue sur la Loire. C'est la société Védiacom qui réalisera les plaques, choix fait par François Milliat, Christian Vrain et Marie-Hélène Puiffé. Un travail réalisé avec l'architecte des bâtiments de France.



# AROO ARENA, POUR LE FUN OU LE SPORT

**Ce premier parcours d'obstacles a été inauguré le 22 juin dernier. Un parcours qui se fait en groupe, accompagné ou non par un animateur.**

Le premier parcours d'obstacles fixes en France a ouvert fin juin à Saint-Cyr, sur la zone d'Equatop près de la clinique de l'Alliance et de la ferme de la Rablais. Six hectares où franchir 17 ou 21 obstacles, en groupe, que ce soit pour le fun ou le sport.

« Nous avons mis un an avant de trouver un site qui corresponde à tous nos critères. Celui mis à notre disposition pendant sept ans par la mairie de Saint-Cyr, a notamment l'avantage d'être à seulement dix minutes de Tours », expliquent Olivier Veau et Janeck Petrow, les deux trentenaires qui ont ouvert Aroo Arena.

Inauguré le 22 juin dernier, plus de 2 000 personnes ont déjà franchi le parcours d'initiation de dix-sept obstacles ou le parcours sportif de 21 obstacles – tous constitués de modules en bois répartis sur six hectares : lianes, rampes, tunnel. Le tout dans un site verdoyant, où coule même une petite source, à l'orée de la forêt.

« Nous sommes vraiment contents des trois premiers mois ; surtout de voir comment les gens, qui au départ ne se connaissent pas forcément, sauf s'ils ont constitué leur propre groupe, arrivent à devenir

*solidaires et unis alors qu'ils sont parfois très différents »,* souligne Janeck Petrow.

Car le concept veut que le groupe, accompagné ou non d'un animateur, « commence ensemble et termine ensemble, chacun aide l'autre ou trouve une solution pour franchir les obstacles ».

« Il y a une petite communauté d'une trentaine de sportifs qui vient s'entraîner régulièrement le soir », complète Olivier Veau.

« Mettre en avant les courses d'obstacles, en plein essor, rattachées depuis janvier 2017 à la Fédération française d'athlétisme, et démocratiser ce sport pour tous », sont aussi deux objectifs que se fixent les deux anciens cadres ayant travaillé dans la même entreprise pendant 13 ans.

Dépassement de soi, cohésion de l'équipe et convivialité sont d'ailleurs les trois mots clés d'Aroo Arena.

Un box d'entraînement, regroupant toutes les techniques de franchissement, permet soit de s'entraîner, soit de s'échauffer. Un espace enfants permet également aux 7-14 ans de prendre goût au parcours d'obstacles.

Olivier Veau et Janeck Petrow.

## TARIFS

- 8 € la journée pour les 7-14 ans.
- 20 € les deux heures de parcours d'initiation / 1,7 km, 17 obstacles, dès 14 ans (1,40 m).
- 24 € les deux heures du parcours sportif, 2,1 km, 21 obstacles, dès 14 ans (1,40 m).
- 12 € en accès libre le soir, pour s'entraîner.

## HORAIRES

- Parcours : 10 h - 12 h, 13 h 30 - 15 h 30, 16 h - 18 h.
- Session libre : 18 h 30 - 19 h 30 en semaine, 10 h - 11 h et 11 h - 12 h le weekend.

## CONTACTS

contact@aroo-arena.fr  
www.aroo-arena.fr  
07 84 92 70 79





## AUCHAN : TOUT NOUVEAU, BEAUCOUP BIO !

**L'hypermarché sous enseigne Auchan depuis 1998 a été fermé cet été pendant trois semaines afin d'être entièrement réaménagé. Un relooking très apprécié des Saint-Cyriens depuis sa réouverture le 13 août.**

**P**lus attractif et plus moderne sont les deux adjectifs pour qualifier le nouvel hypermarché Auchan qui a rouvert à la mi-août après trois semaines de travaux.

Pendant le relooking, 80 collaborateurs ont œuvré à la mise en place du nouveau concept commercial tandis que les 220 autres étaient en congés pendant cette période.

Le parking a également été remis à neuf, avec près de 1 000 places de stationnement plus spacieuses. Bien pratique pour ouvrir sa voiture sans toucher la portière de l'autre !

Bien sûr, au début les clients ont dû trouver de nouveaux repères, un inconvénient corrigé par le plaisir de désormais circuler dans un commerce beaucoup plus agréable.

La surface de 8 000 m<sup>2</sup>, sous la bannière Auchan depuis vingt ans, a en effet été entièrement repensée. Elle fait la part belle à de nouveaux espaces mettant en valeur les produits frais. Avec une mise en avant des métiers de bouche et des rayons frais traditionnels : boucherie (qui joue la carte des races à viande), poissonnerie (avec un grand vivier et un espace cuisson des crustacés), fromagerie et boulangerie-pâtisserie, des rayons où travaillent des artisans et des professionnels.

« Un client sur deux achète au rayon fruits et légumes. Plus que jamais il l'objet d'un entretien méticuleux et d'un approvisionnement régulier », explique Sébastien Toullier, le directeur.

Dans le nouvel Auchan, dont seule la ligne des caisses n'a pas été changée, l'offre bio s'est agrandie, avec pas moins de quatre allées y étant dédiées. Ainsi, plus de 100 références de produits en vrac sont proposées. Les espaces veggie et sans gluten ont, quant à eux, doublé de surface afin de répondre à la forte demande des clients.

Dans le même esprit le magasin valorise les produits locaux et travaille avec une cinquantaine de producteurs de la région.

Nouveauté à signaler : la mise en place d'une cuisine, où trois cuisiniers préparent au quotidien des plats à emporter ou à déguster sur place dans un espace snacking de 25 places. Avec même des prises USB pour recharger son portable.

« Sur les 120 hypermarchés de l'enseigne, Saint-Cyr est le quatrième à faire peau neuve mais chacun s'adapte à sa clientèle. Ici, nous avons maintenant le plus grand rayon bio de la métropole parce que cela correspond aux Saint-Cyriens qui viennent chez nous », précise le directeur.



“ Les produits frais et locaux d'abord ! »

L'hypermarché saint-cyrien, qui enregistre entre 8 000 et 10 000 passages clients chaque jour, continue après sa mue d'être un acteur responsable avec le parti pris de travailler au quotidien avec des entreprises locales.

Le magasin soutient également de nombreuses associations : le Comité des Villes jumelées avec la collecte pour Koussanar au Sénégal, les associations de parents d'élèves, le pôle espoir handisport du Réveil sportif de Saint-Cyr...

Il accompagne aussi des associations venant en aide aux plus défavorisés : Emmaüs, Les Restos du cœur, Le Secours populaire.

Enfin, la gestion des déchets a permis cette année que 520 tonnes de carton, 22 tonnes de films plastiques et 40 tonnes de bois soient recyclées.

**Horaires : du lundi au samedi, de 8 h 30 à 21 h 30. Le dimanche, de 9 h à 12 h 30.**

# POUR FAIRE LE PLEIN DE VITAMINES !

**De plus en plus d'adresses où acheter des fruits et légumes frais dans la ville et donc pouvoir suivre le précepte recommandé de manger cinq fruits et légumes par jour. Faites le compte !**

## TERRE Y FRUITS : DES PRODUCTEURS LOCAUX AVANT TOUT

Marie-Pierre et Chiwan Chum ont ouvert leur franchise libre (6 adresses en Indre-et-Loire et dans la Vienne) Terre y Fruits en mars 2017, sur le boulevard Charles-de-Gaulle, qui bénéficie d'un grand parking, celui de l'ancienne Compagnie des Marchés.

« Peu de fournisseurs, nous travaillons essentiellement avec des producteurs partenaires, majoritairement locaux ou régionaux, tous en culture raisonnée, explique le couple très impliqué dans son

commerce. Nous leur rendons visite avec nos enfants, certains sont devenus des copains. »

Un métier qu'ils vivent avec passion et dans une vraie démarche de développement durable : petits producteurs de proximité, dont certains sont affichés en photos dans le magasin, sacs kraft, coin antigaspi, caisses en bois recyclées...

Le cœur de leur métier est avant tout les fruits et les légumes. « Nous voulons de plus en plus faire bio et local », espère Marie-Pierre Chum.

« Les autres produits alimentaires que nous vendons, crèmerie, miel, vins, biscuits correspondent à des coups de cœur que



Ici, on connaît les producteurs.

nous avons eus », explique Chiwan Chum, ancien acheteur chez Estivin, grossiste réputé de Rochepinard, près de Tours.

Leur clientèle, dont 60 % de Saint-Cyriens apprécie Terre y Fruits autant pour la fraîcheur des fruits et légumes que pour les prix. « Nous sommes bien placés car nous n'avons pas d'intermédiaires. »

**> 250, boulevard Charles-de-Gaulle  
02 47 41 10 41**

Du lundi au jeudi, 9 h 30-12 h 30, 14 h 30-19 h ; vendredi et samedi : de 9 h à 19 h.

## GRAND FRAIS : LE BIEN NOMMÉ

Ouvert depuis le 16 juin dernier, Grand Frais, le long du boulevard André-Georges-Voisin, porte bien son nom ! Spécialisé dans les produits frais, avec un réseau de 211 magasins en France et en Belgique, les fruits et légumes y sont à l'honneur, à côté de produits exotiques, de la boucherie, de l'épicerie d'ici ou d'ailleurs, de la fromagerie et de la poissonnerie.

Les linéaires des premiers cités sont impressionnants par leur nombre (au moins une dizaine) et tentants, qu'il s'agisse des

produits classiques, des exotiques, ou encore des légumes anciens.

« Notre PDG est un ancien maraîcher », justifie un des responsables du rayon, qui annonce « commencer à aller vers les produits locaux ».

À signaler un espace avec des légumes frais préparés, prêts à cuisiner. Pratique pour les consommateurs pressés qui veulent profiter des bienfaits et les saveurs des produits frais.

**> 1, rue Thérèse et René-Planiol**

Du lundi au samedi, de 9 h 30 à 20 h, le dimanche, de 9 h à 12 h 30.



D'impressionnants étals.



### LE MARCHÉ DE LÉOPOLD : TOUT NOUVEAU, TOUT BIO !



Le parti pris du bio.

Encore une nouvelle adresse sur le très attractif boulevard Charles-de-Gaulle, avec l'ouverture, depuis le 16 février, de la franchise Le Marché de Léopold, la onzième du nom, spécialisée dans les produits bio et équitables.

Né en 2008, à Langon, cette enseigne se donne pour but de démocratiser la consommation des produits biologiques (9 000 références) avec un magasin à la fois moderne et facile d'accès.

Dès l'entrée s'offre un beau rayon fruits et légumes, de saison ou exotiques, en plus des produits bien-être : compléments alimentaires, huiles essentielles, produits de beauté...

Avec, régulièrement, des dégustations de produits bruts ou cuisinés. Pour découvrir, par exemple, l'aloë vera, baies de goji fraîches...

Mais aussi un bar à vrac, un service traiteur, un rayon surgelés, des fromages à la coupe et des vins ; toujours dans l'esprit naturel.

« Les gens font de plus attention à leur santé et à ce qu'ils mangent. Une nouvelle génération sensible aux répercussions que ses achats ont sur la planète », explique Stéphanie, responsable du rayon.

> **243, boulevard Charles-de-Gaulle**  
Du lundi au samedi, de 9 h 30 à 19 h 15.

### AUCHAN : LES FRUITS ET LÉGUMES EN PREMIER

« Le rayon fruits et légumes est un rayon stratégique pour nous puisque presque un client sur deux y fait des achats », explique Sébastien Toullier, directeur d'Auchan Saint-Cyr, qui cet été a surveillé les travaux du réaménagement complet de l'hypermarché, avec la volonté de « mettre l'accent sur les produits frais, avec un espace qui ressemble à un marché, nos fruits et légumes ne sont d'ailleurs plus présentés dans des cageots ».

Un rayon désormais situé à l'entrée des produits alimentaires, qui demande « un entretien méticuleux et un approvisionnement régulier tout au long de la journée », avec une majorité de « made in France », certains produits étant même achetés à des producteurs locaux. Les pommes viennent des Vergers de Taillé, à Fondettes, les salades du Potager du Bec de l'île, à Saint-Genouph. Et en permanence une petite gamme proposée à moins d'un euro.

> **247, boulevard Charles-de-Gaulle**  
Du lundi au samedi, de 8 h 30 à 21 h 30, le dimanche de 9 h à 12 h 30.



Les fruits et légumes, un rayon stratégique.

### U EXPRESS : LA FRAÎCHEUR À PROXIMITÉ



Un rayon avec un coin bio.

Les nombreux habitués – comme en atteste le parking souvent complet – de la supérette située place Guy-Raynaud, sont contents de trouver dans ce commerce de proximité à taille humaine un petit rayon fruits et légumes et même un coin bio, toujours bien approvisionné et entretenu.

> **Place Guy Raynaud**

Du lundi au samedi, de 9 h à 20 h, le dimanche de 9 h à 12 h 30.

### LE MARCHÉ : LE MARDI ET LE VENDREDI MATIN

Revendeurs ou même parfois petits producteurs de fruits et légumes – plus nombreux aux beaux jours qu'en hiver – s'installent sur le marché de la place du Lieutenant-Colonel Mailloux qui se tient chaque mardi et vendredi matin. Un rendez-vous bihebdomadaire pour faire le plein de vitamines, prendre l'habitude (au moins de temps en temps) de manger des produits frais et de saison. Aussi pour avoir le plaisir de les cuisiner après avoir savouré celui de « faire son marché », une habitude qui hélas se perd peu à peu...

> **Place du Lieutenant-Colonel Mailloux**

Le mardi et le vendredi matin, de 8 h 30 à 12 h 30.

# BIENVENUE AUX NOUVEAUX ACTEURS ÉCONOMIQUES

## **Blandine ROSSA-DESTOUCHES**

Sculpteur (cours et stages  
de modelage terre et émaillage  
au raku)

98 rue de la Croix de Périgourd  
06 34 77 96 63  
blandinedestouches@orange.fr  
www.blandinedestouches.com

## **MA GYM SENIOR**

**Magali MATEO**

Animatrice de gymnastique douce  
pour les seniors (à domicile)

06 84 19 26 17  
magymyssenior@gmail.com  
https://www.facebook.com/MaGymSenior/

## **Jean-Paul MILLOT**

**Joaillier**

41 rue Jacques-Louis Blot  
Résidence du Pressoir Viot  
06 85 24 36 56  
jp.millot@yahoo.fr

## **Maître Vanessa PAGANELLI**

**Notaire**

7 rue Lavoisier  
Parc d'activités Équatop / Clos de la Lande  
02 47 54 91 06  
vanessa.paganelli@notaires.fr

## **Maître Thomas HASLE**

**Notaire**

61 rue du Mûrier  
Parc d'activités Equatop / Clos de la Lande  
02 47 78 11 46  
thomas.hasle@notaires.fr

## **Maître Claire CHEVRON-SEPCHAT**

**Notaire**

61 rue du Mûrier  
Parc d'activités Equatop / Clos de la Lande  
02 47 78 11 46  
claire.chevron@notaires.fr

## **Vanessa LELOUP**

**Kinésithérapeute**

41 rue Jacques-Louis Blot  
Résidence du Pressoir Viot  
02 47 20 05 92 et 06 62 86 38 25  
patricia.leloup9@gmail.com

## **DÉTOUR GRAPHIC**

**Ludovic BESSON**

**Agence de communication**

167 boulevard Charles de Gaulle  
02 47 27 10 49  
agence@detourgraphic.com  
www.detour-graphic.com

## **GRAND FRAIS** **Nicolas PÉGARD**

**Alimentation générale**

1 rue Thérèse et René Planiol  
02 47 52 02 64  
www.grandfrais.com

## **MARIE BLACHÈRE**

**Éva GIRARD**

**Boulangerie, tarterie, sandwicherie**

1 rue Thérèse et René Planiol  
02 47 48 94 30  
www.marieblachere.com

## **KRYS OPTICIEN et KRYS ENTENDRE** **Jacques, Nicolas et Harold FRANÇOIS**

**Optique et audition**

2 rue Guy Baillereau  
02 47 67 32 33  
www.krys.com

## **ACTION**

**Bazar**

Centre commercial Les Arches  
7-9 boulevard André-Georges Voisin  
www.action.com

## **TOURS DÉMÉNAGEMENT**

**Déménageur (monte-meuble,  
transport, déménagement,  
vide-maison)**

35 rue de la Ménardière  
06 83 25 56 46  
06 76 02 99 68  
www.tours-demenagement.fr  
allolift37@gmail.com  
02 47 64 67 27

## **CUT CUT COIFFURE**

**Sonia MÉCHINEAU**

**Coiffeuse à domicile (produits 100 %  
naturels, se déplace à vélo sur Saint-  
Cyr-sur-Loire et Tours)**

07 71 76 62 52  
www.cut-cut-coiffure.com

## BIENVENUE AUX NOUVEAUX SAINT-CYRIENS !

Philippe Briand et Francine Lemarié  
seront heureux de partager ce moment  
de convivialité avec les Saint-Cyriens  
et Saint-Cyriennes qui se sont installés  
sur la commune entre septembre 2017  
et novembre 2018.

**Samedi 24 novembre**

**11 h - Salons Ronsard de l'Hôtel  
de ville (accès par l'esplanade sud)**

**Parc de la Perraudière**

**Gratuit sur réservation :**

**02 47 42 80 86**

**ou aleguellec@saint-cyr-sur-loire.com**





# « LES SAINT-CYRIENS DOIVENT S'APPROPRIER LE ZÉRO PHYTO »

« Réfléchissons sur les façons dont nous pouvons diminuer le gaspillage dans tous les domaines du quotidien. La Ville donne déjà l'exemple... »

**Le point sur la politique du développement durable de la Ville avec Christian Vrain, adjoint chargé de l'environnement, des parcs et jardins.**

**Quelle est la politique de la Ville concernant le développement durable ?**

Saint-Cyr a établi en 2013 son propre plan climat en privilégiant 19 actions sur les 56 retenues, à l'époque, par le plan climat territorial de Tour(s)plus, actions destinées à lutter contre le changement climatique par réduction des gaz à effet de serre. Les grandes lignes étaient les suivantes : optimiser les dépenses d'énergie, protéger la biodiversité, développer les mobilités bas carbone, améliorer la gestion de l'eau, réduire les déchets et les valoriser, lutter contre le gaspillage alimentaire. Une politique que nous avons poursuivie.

**Comment ces actions se concrétisent-elles en matière d'énergie ?**

Par exemple, l'action sur le chauffage des 46 bâtiments communaux a fait baisser

la consommation de 25 % entre 2013 et 2017 grâce à l'isolation, aux nouvelles technologies des chaudières, au contrôle en temps réel et à la télégestion avec suivi des consommations. Les améliorations sur l'éclairage public, avec les LEDs, et dans les bâtiments ont également permis de réaliser une réduction de 19 % entre 2011 et 2017.

**Et pour la biodiversité ?**

Le développement des espaces verts, avec 43 hectares en 2003 et 70 hectares en 2018, soit une augmentation de 62 % en 15 ans, mais également le « zéro phyto », l'aide aux jardins familiaux, l'installation d'un rucher et d'une ferme pédagogique à la Perraudière contribuent au maintien et au développement de la biodiversité. Plusieurs actions ont permis d'améliorer la gestion de l'eau et de réduire la consommation de 21 % entre 2011 et 2015.

**Et pour la réduction des déchets ?**

Elle consiste à recycler les papiers de bureau, les textiles (avec les associations Active, la Croix Rouge...), les déchets d'équipements électroniques récupérés par la Métropole, les déchets verts revalorisés par le compostage.

“

*Gérer autrement les espaces verts. »*

**Et pour le gaspillage alimentaire ?**

Au niveau scolaire, en 2017, 114 345 repas ont été servis à base de produits de saison, frais, labellisés, utilisant des circuits courts. Les enfants ont été sensibilisés ainsi que le personnel. En utilisant des tables de tri, les déchets sont passés de 135 g à 90 g par enfant, soit de 19 tonnes en 2013 à 14,7 tonnes en 2017.

Au niveau communal, le ramassage des produits frais non vendables, dans les grandes surfaces et sur les marchés ont prouvé leur efficacité.

**Le zéro phyto obligatoire pour les communes depuis cette année a entraîné des changements dans l'entretien des espaces verts...**

La loi Labbé de 2014, modifiée par la loi de transition énergétique pour la croissance verte de 2015, interdit aux collectivités



Les espaces verts sont classés par typologie incluant le type d'entretien et les fréquences. La Perraudière entre dans la catégorie prestige.

d'utiliser des pesticides depuis le 1<sup>er</sup> janvier 2017 pour les collectivités et l'utilisation et la détention pour les particuliers au 1<sup>er</sup> janvier 2019.

Saint-Cyr a 70 hectares d'espaces verts, auxquels il faudra bientôt ajouter les 10 hectares de Central Parc, ce qui va à l'évidence poser des problèmes d'entretien. Le service parcs et jardins n'utilisait plus de produits désherbants ni d'engrais chimiques, sauf ponctuellement et de façon très limitée, avant 2017. Nous allons poursuivre le paillage, l'utilisation de désherbants thermiques à gaz, les méthodes biologiques comme l'introduction d'insectes auxiliaires contre les insectes ravageurs dans les serres, les pièges à phéromones contre les papillons reproducteurs de chenilles

processionnaires du pin, du chêne et la mineuse du marronnier, la pulvérisation de bactéries, l'enherbement de certaines allées des cimetières. Tout cela associé au désherbage manuel, bien que chronophage.

### Cela veut dire une nouvelle gestion et organisation...

Afin d'optimiser les temps d'intervention, les espaces verts sont classés par typologie incluant le type d'entretien et les fréquences. On distingue des espaces verts de prestige mais aussi d'entretien intensif, d'entretien courant ou encore d'entretien extensif. Par exemple, les talus et zones boisées ne sont pas entretenus comme le parc de la Perraudière ou celui de la Tour. Cela implique un changement de mentalité,

accepter un minimum de ce que nous appelions les « mauvaises herbes », prendre l'habitude de désherber son trottoir devant la maison, ce qui évitera d'augmenter les frais de fonctionnement et donc les impôts. Les Saint-Cyriens doivent s'approprier le zéro phyto !



Mettre en valeur les déplacements doux (piste cyclable ou piétons).



Les jardiniers montrent l'exemple.

## LE MEILLEUR DÉCHET est celui qu'on ne produit pas

La semaine du développement durable, organisée par la Métropole entre le 28 juin et le 1<sup>er</sup> juillet, et dont le but est d'expliquer et de sensibiliser les habitants à cet enjeu primordial pour la commune et la planète a permis de sensibiliser les Saint-Cyriens.

Découverte des vélos géolocalisés Indigo Wheel en libre service, atelier compost avec Zéro déchet Touraine, table ronde sur le thème du plan alimentaire de la Métropole, randonnée pédestre et découverte des plantes sauvages comestibles avec Couleurs sauvages, ont notamment ponctué cette semaine et montré des choix de vie différents.

« Le meilleur déchet est celui que l'on ne produit pas, rappelle Christian Vrain. Réfléchissons sur les façons dont nous pouvons réduire notre consommation à la source, comment nous pouvons diminuer le gaspillage dans tous les domaines du quotidien. La Ville donne déjà l'exemple... »

## LES PETITS JARDINIERS ont vraiment la main verte

L'Amicale des petits jardiniers La Tranchée-Saint-Cyr qui compte 56 jardiniers, dont sept jardinières et 17 personnes en attente d'un jardin, a depuis longtemps déjà adopté des comportements verts et raisonnables.

« Dans les grandes allées de nos jardins nous désherbons manuellement et très peu de jardiniers mettent encore des pesticides dans leurs jardins.

Nous récupérons également l'eau de pluie grâce aux récupérateurs d'eau offerts par la Métropole et chaque jardinier recycle ses déchets ménagers dans un composteur individuel. Cette année nous avons, via



l'association Zéro déchet un composteur expérimental. »

Une démarche qu'ils transmettent aux petits écoliers qui visitent leur jardin pédagogique et coloré et qui découvrent avec émerveillement le miracle sans cesse renouvelé : une petite graine plantée dans la terre qui devient un légume savoureux, ou encore l'hôtel des insectes qui favorisent la pollinisation.

Contact :

marchidaniel@orange.fr  
02 47 54 79 24 [www.les-petits-jardiniers-saintcyr.jimdo.com](http://www.les-petits-jardiniers-saintcyr.jimdo.com)





## LES PROJETS DU DÉVELOPPEMENT DURABLE

- Mettre en place des zones d'éco-pâturage en bord de Loire, avec des moutons ou des chèvres qui entretiennent les espaces.
- Mettre en valeur les circuits pédestres (randonnées et sentes communales).
- Avoir une réflexion sur la façon de poursuivre les déplacements doux.
- Favoriser l'implantation de vélos géolocalisés, si possible avec assistance électrique, et installer des parkings vélos sécurisés, avec la Métropole.
- Communiquer pour que les Saint-Cyriens comprennent que l'environnement c'est leur affaire, qu'ils s'approprient l'espace autour d'eux, que la municipalité fait son maximum mais que sans eux elle ne peut pas tout faire, à moins d'augmenter les impôts locaux.



## DEUX COMPOSTOUS sur la commune

**E**n partenariat avec l'association Zéro déchet Touraine, présidée par Sébastien Moreau, universitaire tourangeau, une dizaine de Compostous (composteurs à froid collectif, fabriqués localement à partir de matériaux recyclables et destinés à 10 à 12 utilisateurs) vont être expérimentés en Touraine. Des composteurs qui ne nécessitent aucun brassage et qui acceptent tous les déchets alimentaires, produits carnés compris, peuvent y être déposés.

Deux sont déjà installés à Saint-Cyr, l'un à la Ménardière, depuis avril dernier, l'autre sur le site des jardins familiaux, avant l'été. Un projet qui crée un lien social et valorise une action positive.



*Lors de l'inauguration, en avril dernier, du composteur collectif de la Ménardière.*



# EN VIENNE : COMME UN HAMEAU

*L'allée du Relais  
du Luxembourg.*



**Situé en limite de La Membrolle-sur-Choisille, ce mini-quartier saint-cyrien abrite quelques dizaines d'habitants qui vivent tranquilles, à l'autre bout de la commune.**

**B**eaucoup de Saint-Cyriens ne savent pas qu'un peu avant la pancarte de La Membrolle-sur-Choisille, en tournant à droite juste après la descente de la départementale qui plonge vers cette commune mitoyenne, se situe le quartier en Vienne.

Quelques dizaines de Saint-Cyriens vivent là, répartis entre trois petites allées en cul-de-sac : allée du Relais du Luxembourg, allée en Vienne, allée du Moulin Millon. Des noms qui témoignent d'une activité intense passée ; le Relais du Luxembourg n'existe plus, le moulin Millon ne tourne plus. Le départ d'une Voie Romaine fait remonter la mémoire du lieu encore plus dans le temps.

Ce petit quartier, qui en fait ressemble plus à un hameau, est niché entre deux axes de circulation, la voie de chemin de fer et la départementale, mais aussi la bucolique Choisille, qui serpente à quelques mètres. Une identité particulière donc, et malgré tout une tranquillité très appréciée pour ce lieu, situé à proximité du grand boulevard emblématique de Saint-Cyr-sur-Loire,



le boulevard Charles-de-Gaulle et tous ses commerces, très vite accessible pour ces Saint-Cyriens d'en Vienne. Bien sûr, certains vont aussi acheter leur pain ou leurs médicaments dans la rue Nationale de La Membrolle, à deux pas.

Ici, tout le monde se connaît, sait qui est qui, comme dans un village. Appréciable à une époque dans laquelle, de plus en plus, on ne connaît pas le nom de son voisin et où on ne se dit plus systématiquement bonjour lorsque l'on se croise.

### LE MONUMENT AUX MORTS

Curiosité à préciser : le monument aux morts de La Membrolle-sur-Choisille se situe dans ce quartier saint-cyrien, juste avant la pancarte. L'hommage dû aux soldats morts pour la France n'a pas de frontière !





*Ce petit quartier, qui en fait ressemble plus à un hameau, est niché entre deux axes de circulation, la voie de chemin de fer et la départementale. »*





## UNE VILLE QUI CHANGE, UNE VILLE QUI BOUGE...

“

Vous le verrez à travers les pages qui suivent, la Ville a profité de l'été pour entreprendre un certain nombre de travaux sur l'ensemble du territoire de la Commune. L'occasion de se rendre compte du formidable travail accompli en si peu de temps. Je pense au début des travaux de la rue de la Mairie en juillet-août qui ne sont en réalité que le début d'un chantier plus large. En effet, nous avons déjà pu l'évoquer dans nos colonnes, la rue de la Mairie va faire l'objet d'un soin tout particulier pour son réaménagement. Un projet majeur qui se réfléchit à l'échelle du coteau en cohérence avec les projets à venir.

Outre les travaux habituels et indispensables pour sécuriser et rendre accessible (reprises partielles de chaussée, marquages, abaissements

de bateaux...), je pense également à la rue des Bordiers, que Saint-Cyr partage avec la Ville de Tours, qui a fait l'objet et continue de faire l'objet de travaux de réaménagement. Axe majeur entre Tours et Saint-Cyr, cette voie est traitée avec soin afin que son caractère routier se transforme en caractère urbain agréable et sécurisé. Toujours dans le même secteur l'avenue André Ampère, elle aussi a été traitée avec la même logique : la sécurité, les espaces verts et plus d'accessibilité.

Vous retrouverez bien entendu, notre point traditionnel sur le chantier de Central Parc. Le chantier fut l'occasion de la visite du Conseil municipal au début de l'été. Une belle matinée où mes collègues ont pu mesurer concrètement l'importance des travaux et la transformation du site. Le futur quartier prend forme en harmonie parfaite avec la



**Michel Gillot**  
Maire adjoint en charge de l'urbanisme  
et de l'aménagement urbain

nature qui a déjà pris ses droits. Les arbres, les cheminements, les pelouses dessinent le visage d'un quartier paisible qui n'attend (déjà) que ses habitants. Il est désormais facile d'imaginer des enfants dans le parc ou des vélos circulant sur les voies douces. Nous sommes évidemment impatients ! Qui ne le serait pas devant un quartier qui nous fait déjà tant de belles promesses ! »

## CENTRAL PARC, l'été fut productif

Pour ce qui est de la première tranche, l'été a permis la réalisation des bâtiments avec en particulier les terrassements du dernier bâtiment G (le long de l'avenue André Ampère). Les travaux de VRD (voirie et réseaux divers) ainsi que les espaces verts reprendront en 2019 avec l'arrivée des premiers occupants.

En ce qui concerne la deuxième tranche, l'ensemble des réseaux techniques sous voirie a été réalisé tout comme le traitement des sols au cours du mois de juillet (chaux ciment pour la structure des voies). Toujours durant l'été, l'assise des cheminements a été réalisée tout comme le système d'arrosage du parc central.

Le mois de septembre a permis la continuité des travaux de réseaux ainsi que la première phase de la pose des bordures en granit. Enfin, cet hiver sont programmées les plantations des arbres.



## CENTRAL PARC EN QUELQUES CHIFFRES TECHNIQUES

- 2,5 km de réseaux eaux usées/eaux pluviales
- 3 km de tranchées techniques
- 10 km de fourreaux
- 6 km de bordures, bordurettes, caniveaux en granit
- 10 000 m<sup>3</sup> de terre végétale
- 192 arbres
- 7 000 arbustes



## L'AVENUE ANDRÉ AMPÈRE aura fait peau neuve à l'automne avec les plantations



Comme prévu, les travaux de voirie ont été terminés au mois de juin. Ces travaux s'inscrivent dans la continuité de la première tranche avec des bordures naturelles, des cheminements doux élargis, une accessibilité PMR complète ou encore des arrêts de bus aux normes. Ces travaux permettent également l'optimisation des accès devant les commerces et la connexion avec le parc du Carré vert avec la plantation d'arbres remarquables, un éclairage led avec un esthétisme moderne. Enfin, les travaux ont permis aussi la création d'un plateau surélevé scintillant pour la régulation de la vitesse des véhicules notamment à proximité du multiaccueil La Souris verte.

L'automne sera l'occasion de planter des arbres en alignements et en îlots.

## RUE DE LA MAIRIE, L'ÉTÉ A PERMIS une première étape

Durant les mois de juillet et août, cet axe majeur d'entrée de ville a bénéficié d'une phase de travaux importante. En effet, ce fut l'occasion d'une moindre circulation pour des travaux de mise en séparatif des réseaux d'assainissement pour le compte de Tours Métropole. Durant les trois phases du chantier, les accès piétons pour la piscine et pour l'église Sainte-Julitte ont pu être maintenus. La prochaine étape est prévue pour l'été 2019 avec l'enfouissement des réseaux et la mise en place d'un nouveau système d'éclairage public. Un nouvel enrobé sera alors réalisé à l'issue de toutes ces étapes.





## LA RUE DES BORDIERS CHANGE DE PHYSIONOMIE

Durant les deux mois d'été, une première tranche a pu être réalisée devant le Centre commercial Leclerc. Le mois de septembre a été quant à lui consacré au traitement des abords c'est-à-dire cheminements piétons, préparation des espaces verts et éclairage public. Dans le même esprit, toutes les bordures de la voie ont été refaites ainsi qu'un quai de bus.

La physionomie de la rue des Bordiers change ainsi complètement passant d'une voie routière peu esthétique à un axe urbain d'entrée de ville sécurisé et agréable.

## PARVIS DE L'HÔTEL DE VILLE ET ENTRÉE DU PARC, un aménagement de qualité

**N**ous l'avions évoqué à l'occasion du dernier numéro d'Infos Mag, le réaménagement du parvis est désormais terminé. Il permet un meilleur accueil aux abords de la Mairie avec des espaces verts. Le début de l'été a permis également la mise en place d'un éclairage moderne avec des colonnes modulaires fabriquées par la Société Selux et posées par Engie Ineo Réseaux Centre. Le système de détection de présence adapte le niveau d'éclairage selon la fréquentation. Les luminaires principaux

sont programmés à 20 % de puissance toute la nuit et passent à 100 % en cas de détection de présence.

Les puissances consommées varient entre 64 W pour les trois luminaires en tête, 65 W pour l'éclairage de la façade de l'Hôtel de Ville et 45 W pour les quatre projecteurs de mise en valeur de la végétation.

L'éclairage de mise en valeur architecturale ou végétale se coupe à partir de 23 h.



## LE CÈDRE était devenu dangereux

**L**e cèdre situé à l'angle de l'allée des Pins et de l'avenue des Cèdres était devenu très dangereux. Une déchirure au niveau de la base de la fourche soutenant deux têtes de l'arbre a été constatée le 3 septembre dernier. Dès le soir de cette constatation un balisage a été installé. Après passage de plusieurs experts (entreprise spécialisée, responsable du patrimoine arboré de la ville de Tours et expert ONF, un diagnostic a été fait avec un rapport écrit de l'ONF conduisant à la mise en sécurité immédiate par l'élimination de tout ce qui aurait pu tomber au-dessus de la fourche devenue fragile.

La suite n'est malheureusement pas heureuse pour ce beau spécimen, il ne



Parking rue Tonnellé.

## CET HIVER, on plante !

**A**llée de la Grange aux Dîmes, suite à l'abattage de 10 acacias cet été (alignement dont plusieurs sujets étaient dépréssants et qu'il était devenu compliqué d'entretenir), replantation de 6 arbres de petit à moyen développement (4 Tiges et 2 Cépées).

Parking rue Tonnellé, en face de la Perraudière, il a été procédé à l'abattage de 10 chênes des Marais sénescents. Les prochaines semaines seront l'occasion de replanter 10 nouveaux sujets d'une autre variété.

Ronds-points Croix de Pierre et Gagnerie, il y aura le remplacement des chênes fastigiés et des plantations complémentaires.

Rond-point rue des Rimoneaux, réfection du rond-point (élimination de la structure

en osier et replantation d'arbres en cépées et de couvre-sols).

Pour le Parc de la Perraudière, la Ville fera plusieurs plantations d'arbres remarquables de collection.

Place Condorcet, il y aura réalisation d'une banquette plantée sur trottoir (plantation d'arbustes dans le même esprit que les dernières plantations le long du Carré Vert).

Plantations de bulbes en entrée de ville côté rue de Palluau, ainsi que sur la pelouse du nouveau parvis de l'Hôtel de ville.

Sur la liaison piétonne rue de Lattre de Tassigny, il y aura un engazonnement de l'ensemble de la surface (en complément des plantations d'arbres, arbustes et bulbes de l'hiver dernier).



pourra pas être conservé, l'abattage se fera courant octobre. Les lésions étaient trop sévères.

Bien entendu, une étude est en cours pour pouvoir replanter dans le secteur (en fonction de la circulation et des réseaux enterrés). Un cèdre est d'ores et déjà prévu pour être planté allée des Hêtres.

### POUBELLES SUR LES TROTTOIRS, IL Y A QUELQUES RÈGLES À RESPECTER !

Les bacs sont présentés sur le trottoir devant chaque parcelle concernée, entre 18 h et 4 h pour les collectes du matin et à partir de 11 h 30 pour les collectes de l'après-midi. Les bacs sont rentrés par les usagers dès que possible après le passage de la benne et sont tolérés sur la voie publique jusqu'à la fin du



jour de collecte. Les encombrants (litterie, mobilier, électroménager) sont collectés sur rendez-vous obtenu auprès de Tours Métropole Val de Loire au 02 47 78 13 00.



## SORTIE DE LA MATMUT, ça coince...

**B**on nombre de messages sont arrivés à la Mairie à la fin du printemps concernant la circulation difficile à la sortie des heures de bureau aux abords de la MATMUT et de la Clinique de l'Alliance Nord Agglo. Ces difficultés de circulation se sont aggravées depuis l'ouverture du magasin Grand frais. De nouvelles habitudes doivent être prises pour sortir de ce secteur, notamment en empruntant la rue Mireille Brochier qui constitue une nouvelle voie de sortie.

Tours Métropole Val de Loire a programmé courant 2019 la construction d'un nouveau giratoire au carrefour avenue Pierre-Gilles de Gennes/boulevard André-Georges Voisin en lieu et place des feux tricolores. Cet aménagement permettra de mieux fluidifier le trafic.

## GIRATOIRE Lidl

**N**ous l'avons déjà évoqué dans un précédent magazine, un magasin Lidl est attendu boulevard Charles de Gaulle face à la rue Eugène Chevreul. C'est justement face à cet axe qu'est prévue la réalisation d'un giratoire financé par Lidl. Le mois de septembre fut l'occasion du lancement des consultations pour un objectif de début de travaux début 2019. Ce giratoire comportera un anneau central paysager.

## TRAVAUX DE L'ANCIENNE MAIRIE, ça se précise

**C**e bâtiment bien connu des Saint-Cyriens nécessite une réhabilitation. D'ici la fin de l'année la phase projet est en cours de finalisation, ce qui permettra début 2019 le montage du dossier et notamment la consultation des entreprises et l'attribution des lots.

Le début des travaux est prévu pour l'été 2019. Ce qui permettra d'anticiper notamment avec les associations utilisatrices des salles de s'organiser et d'étudier avec les services municipaux des solutions de substitutions.

## ZONES BLEUES, un premier bilan positif

**A**fin de permettre la rotation des véhicules qui ne pourront plus stationner à la journée sous peine d'être verbalisés par la police municipale, la commune a instauré une zone bleue avec une durée limitée à deux heures. Pour mémoire, cela concerne la rue du Bocage dans sa partie comprise entre la rue de Portillon et la rue Calmette et la rue de la Chanterie dans sa partie haute.

La zone bleue est matérialisée au sol et des panneaux indiquent les espaces publics concernés. Pour ce qui concerne les



résidents, ils bénéficient d'une possibilité de stationnement illimité pour chacun de leur véhicule. Un macaron à poser de manière visible leur permettra d'être identifié.

Pour ce faire, il leur faut télécharger le formulaire sur le site internet de la commune, un justificatif d'adresse et une photocopie carte grise seront demandés.

À ce jour, 71 macarons ont été demandés, 28 pour la rue du Bocage et 43 pour le rue de la Chanterie.

## NOUVEAU GROUPE SCOLAIRE : tout se passe pour le mieux !

Le chantier du nouveau groupe scolaire situé parc de Montjoie se déroule bien et respecte aujourd'hui le calendrier prévisionnel. Le chantier est impressionnant, le gros œuvre a achevé le sous-sol et le rez-de-chaussée est en cours de réalisation. Pour ce qui est de la charpente, elle a été posée fin septembre.

Le bâtiment a fait l'objet d'une pose de première pierre le 22 juin dernier en présence notamment du Président du Conseil départemental, Jean-Gérard Paumier, du directeur des services académiques Dominique Bourget et du Secrétaire général de la Préfecture Jacques Lucbèreilh. Cette belle matinée fut l'occasion pour les enfants de révéler leur vision de l'école du futur.



## LINKCITY, ça avance !

Le chantier a débuté le 21 décembre 2017. Deux immeubles sont en cours de réalisation, ils sont situés sur l'ancien site de la société Materlignes, située auparavant 18 avenue André Ampère. Le projet comporte 36 logements sociaux et aura pour adresse les 29 et 31 rue Maurice Genevoix.

## RISQUES D'INONDATIONS rue de la Grosse Borne, la dernière tranche de travaux pour 2019

Les travaux réalisés en 2015 et 2016 (bassin de rétention de Tartifume) ont permis la mise en œuvre d'un « réseau 1200 » rue de la Grosse Borne. Ces travaux répondent aux inondations récurrentes de ce

secteur, en désengorgeant le réseau existant. Cependant, la pluie exceptionnelle de juin 2018 (réurrence supérieure à 10 ans) a montré la nécessité d'engager la dernière tranche des travaux pour renforcer le réseau

rue de la Grosse Borne entre la rue du Port et le boulevard Charles de Gaulle, pour en particulier soulager le réseau de l'impasse de la Grosse Borne.



# PIERRE ET MICHÈLE DAVENIER, À LA VIE, À LA VILLE !

*Le couple saint-cyrien, aujourd'hui retraité, continue de donner de son temps pour les autres : patrimoine, jumelage...*

## CINQ MANDATS, trois maires

- 1971-1977 : premier mandat, 7<sup>e</sup> adjoint supplémentaire de Claude Griveau, maire ; adjoint sports et jeunesse.
- 1977-1983 : deuxième mandat, 2<sup>e</sup> adjoint, avec Claude Griveau, maire ; 1977-1983 : adjoint aux sports, 1980-1983 : adjoint à l'enseignement.
- 1983-1989 : troisième mandat, 2<sup>e</sup> adjoint aux sports et à l'enseignement, 1983 avec le maire Claude Griveau, 1983-1989, avec le maire Guy Raynaud.
- 1989-1995 : quatrième mandat avec le maire Philippe Briand ; 1989-1990 : 2<sup>e</sup> adjoint ; 1991-1995 : 1<sup>er</sup> adjoint, adjoint aux sports et à l'enseignement.
- 1995-2001 : cinquième mandat avec Philippe Briand, Premier Adjoint, en charge des Sports et du Personnel.

**Que ce soit au niveau municipal ou associatif, Pierre et Michèle Davenier se sont pleinement impliqués dans la vie de la cité.**

Certains choisissent de mener leur vie tranquillement et de ne se préoccuper que d'eux-mêmes. D'autres, plus rares, veulent donner du sens à leur vie et apporter leur pierre à l'édifice de la communauté, tant au niveau professionnel que personnel.

Ce qui est le cas de Pierre et Michèle Davenier, bien connus des Saint-Cyriens à plus d'un titre.

« *J'ai fait cinq mandats et connu trois maires* », détaille Pierre Davenier, qui a été au conseil municipal entre 1971 et 2001. L'ancien professeur de sports, retraité depuis 1990, fut d'abord adjoint aux sports et à l'enseignement, avant d'être premier adjoint pendant dix ans, entre 1991 et 2001.

De ses mandats d'élu, il dit « *être très content d'avoir réalisé de nombreuses choses, notamment au niveau du sport, j'ai vraiment tenu à ce qu'on le développe au maximum* ».

« *Philippe Briand a d'abord été adjoint avant d'être élu maire le 18 mars 1989. Lors de mon dernier mandat une grande complicité nous unissait. Pour le sport, il m'a toujours suivi* », ajoute celui qui a été décoré de la médaille d'or de la Jeunesse et des Sports en 2001.



*Pierre Davenier a été pendant trente ans un élu municipal, dont 10 ans premier adjoint du maire Philippe Briand.*



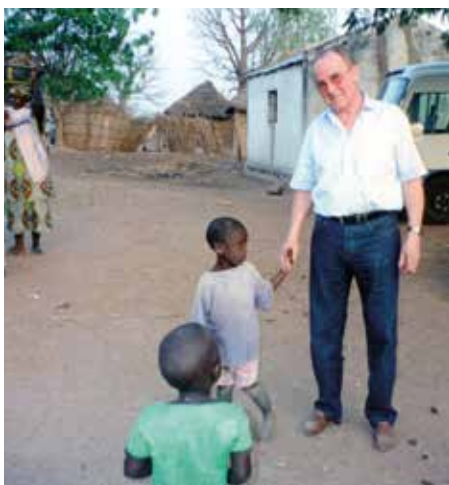
*Michèle Davenier, « l'âme » de l'association saint-cyrienne « Hommes et Patrimoine ».*

Le château de Vaux en Corrèze, acheté par la ville en 1960, qui a abrité la colonie de vacances ; la construction de la piscine « *plein soleil* » Ernest-Watel, ouverte au public le 25 novembre 1975 ; l'ouverture de la cuisine centrale, en 1980 ; les classes de neige, en 1982 ; la création de postes de professeurs d'éducation physique au sein des écoles primaires, en 1980 ; la construction du gymnase Louis-Stanichit et de la salle polyvalente Georges-Coussan, en 1989 ; le partenariat avec le village sénégalais Koussanar, en 1989 ; l'implantation du lycée japonais, en 1991, font partie des activités desquelles il a participé à la mise en place pendant ses mandatures.

« *Pour Koussanar, je suis allé sur place chaque année, de 1988 à 2016, afin de veiller au bon déroulement de la construction des classes. À mes frais, évidemment* », précise-t-il. Il était d'ailleurs encore présent lors de la dernière collecte des fournitures scolaires, organisée chaque année en septembre en partenariat avec l'hypermarché Auchan.



Participation au partenariat entre Saint-Cyr et Koussanar au Sénégal.



Michèle Davenier, décorée de l'Ordre national du mérite par Francine Lemarié.

Quant à l'implantation du lycée japonais, en 1991, elle a été pour l'élu une activité très prenante jusqu'en 2013. « *Les familles d'accueil dont nous avons fait partie avec ma femme, ont créé des liens durables avec les jeunes élèves.* »

Car pas de Pierre sans Michèle, et inversement, tous deux étant liés à la vie, à la Ville !

« *Je m'étais toujours promis de m'intéresser au riche patrimoine de notre commune quand je serai à la retraite* », explique l'ancienne institutrice et directrice à Tours, qui a cessé son activité en 1986.

Promesse tenue. Elle est à l'origine, avec Françoise Roullier, ancienne adjointe à la culture, et Pierre Mestat, ancien premier adjoint, du livre référence sur la ville : « *Saint-Cyr-sur-Loire : une commune à la recherche de son passé* », publié en 1990 à 3000 exemplaires.

« *J'ai passé de nombreuses heures à collecter les informations aux Archives départementales et à les mettre en forme, c'était un travail colossal* », se souvient-elle.

L'ancienne enseignante appartient à la petite équipe fondatrice (avec Christofe Lesner, Claudine Marquet et Patrick Ranger) de l'association saint-cyrienne « *Hommes et patrimoine* », forte aujourd'hui de 180 adhérents, ce qui lui valu d'être décorée de l'Ordre national du

mérite » en novembre 2012 par Francine Lemarié, Maire-adjointe.

Une association dont elle est l'âme, et pour laquelle elle continue de faire des recherches, de rédiger des fiches et de donner des conférences, ces dernières étant toujours très fréquentées et appréciées.

Michèle Davenier est également entrée au comité de jumelage, en 1988, alors récemment créé. « *J'y suis restée 30 ans, c'est-à-dire jusqu'à l'an dernier. J'en garde d'excellents souvenirs d'échanges et de partage, notamment avec Koussanar. C'était très enrichissant. J'ai participé à la mise en place d'une halte-garderie qui porte mon nom et dont je suis la marraine. Elle a été inaugurée le 14 janvier 2004 en notre présence.* »

Unis, généreux, impliqués dans la vie de la cité, le couple Davenier est exemplaire à plus d'un titre. Puissent les nouvelles générations s'en inspirer.





La maison de maître.

# LA RABLAIS TOUTE UNE HISTOIRE

**La ferme de la Rablais, propriété acquise par la ville en 1992 et située au nord de la Commune, n'est plus en activité depuis 2007, date à laquelle les anciens locataires, M. et M<sup>me</sup> Vrignaud, agriculteurs, ont pris leur retraite. Actuellement en cours de restauration, ses bâtiments vont connaître prochainement une nouvelle vie. Mais quelle a été l'histoire du domaine au fil du temps ?**

## LES ANNÉES 1700-1800

Déjà présente au XVIII<sup>e</sup> siècle sur la carte dite de Cassini, la Rablais fait partie, au XIX<sup>e</sup> siècle d'un domaine appartenant à la Comtesse d'Outremont ; domaine se composant du château de la Ribellerie sur la commune de Mettray et de la Gatinière, sur la commune de Saint-Cyr-sur-Loire, réunis par une allée d'arbres et un pont franchissant le ruisseau de la Perrée auxquels s'ajoute une grande superficie de terres cultivables et de parties boisées.

Depuis le 12 février 1849, la ferme de la Rablais est exploitée par Pierre Nourrisson et Anne Duchamp son épouse, fermiers au service de la Comtesse. C'est une exploitation agricole importante : terres cultivées en blé, orge et avoine. On y élève aussi porcs, moutons, vaches, volailles.

Le 29 novembre 1856, la Comtesse d'Outremont vend la Rablais à ses fermiers.



Vue aérienne de la ferme (année 1990).

En 1859, Anne Nourrisson décède à 38 ans, laissant 4 enfants en bas âge. Pierre Nourrisson devra se faire aider par des domestiques jusqu'à ce que son fils aîné, Pierre, l'aide à exploiter le domaine avec lui. Après le décès de Pierre Nourrisson

(père) en 1895 à 84 ans, la Rablais est alors vendue aux enchères publiques à la barre du tribunal de Tours en 1898, à la suite d'une succession difficile. La surenchère retenue sera celle de François Isidore Poussin.





Les boxes à la Rablais.

## 1898-1940 : FAMILLE POUSSIN

**É**leveur, résidant à la ferme du château du Vau à Ballan où il a une pension pour chevaux, François Isidore Poussin, prend possession de La Rablais, dès septembre 1898, avec son épouse et ses 2 fils : Louis François, 20 ans, et Eugène Marie François, 18 ans.

La ferme de la Rablais deviendra un haras, l'avenir nous le confirmera.

François Isidore y fait des aménagements, mais il meurt le 9 mars 1905, à 57 ans, sans pouvoir réaliser tous ses projets.

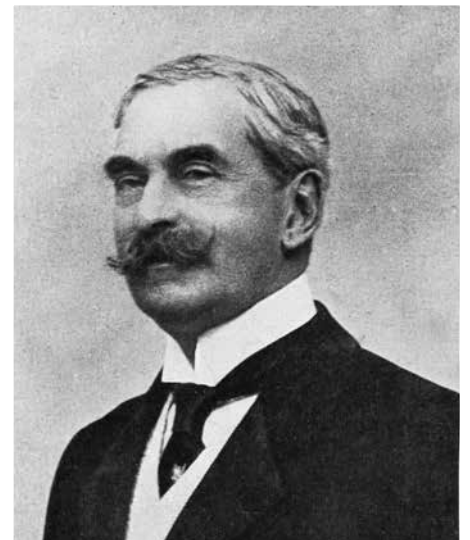
Eugène quitte le domaine et deviendra régisseur du haras de Meautry à Touques (Calvados), près de Deauville, où il restera au service du Baron Édouard de Rothschild jusqu'en 1956.

Quant à Louis, le frère aîné, il reste avec sa mère et reprend les projets de son père qui voulait faire de La Rablais un haras important. Pour cela, il fait appel au Comte Paul de Pourtalès, propriétaire du château de Cangé à Saint-Avertin, où il est maire : Le Haras de la Rablais est créé. C'est là que ce grand sportsman qu'est le comte de Pourtalès va élever tant de chevaux, vainqueurs aux champs de course.

Louis Poussin, gérant du haras, agrandit le domaine, construit des écuries et 12 box



Eugène Poussin et sa femme.



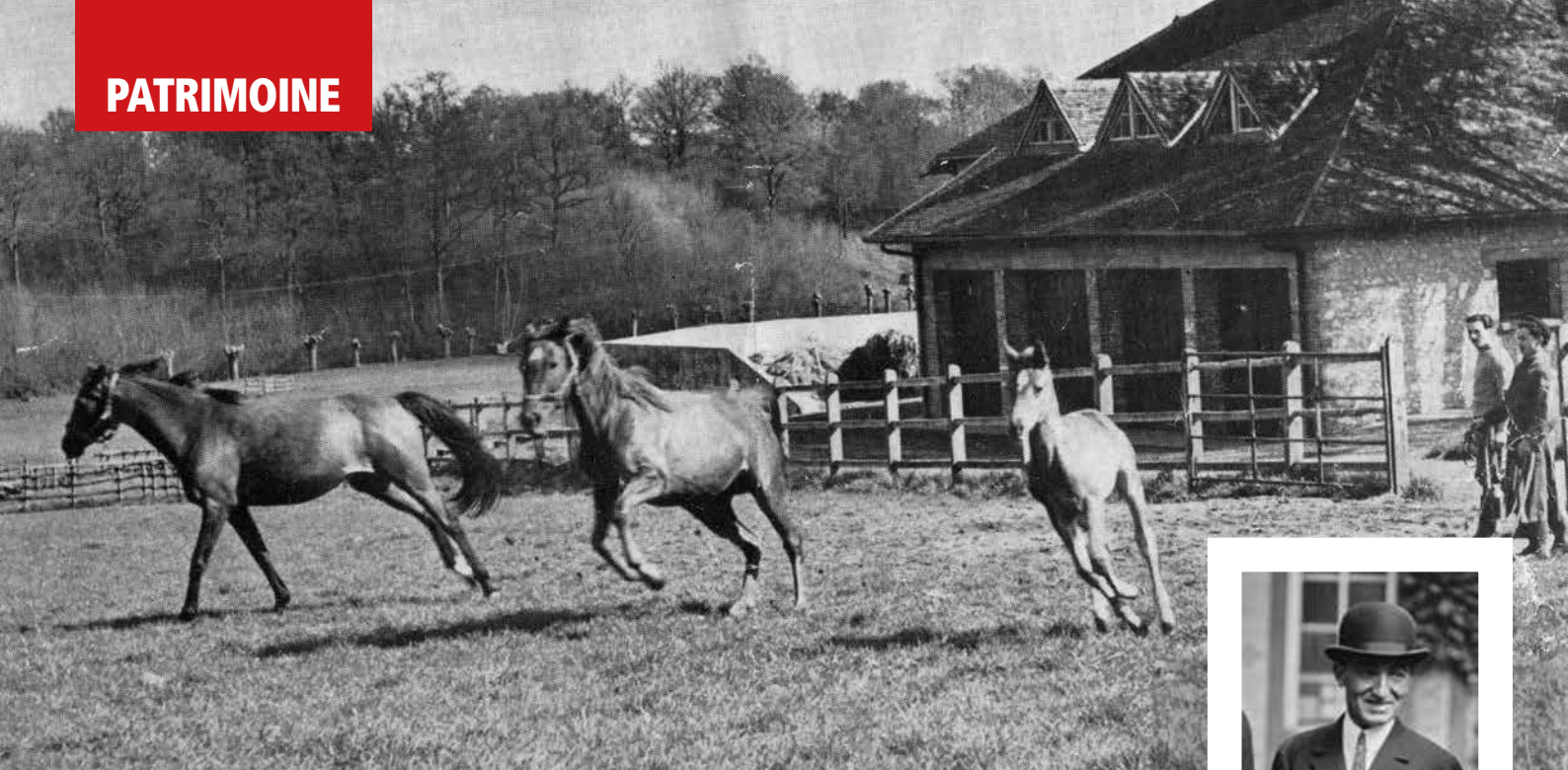
Le Comte de Pourtalès.



Extrait de la revue « Le sport universel illustré ».

dans l'enceinte des bâtiments de l'ancienne demeure où cèdres et séquoias avaient été plantés. En 1921 et 1923, il achète quelques maisons proches dont la ferme de

la Moisanterie car il recrute du personnel - entre 15 et 20 salariés - qu'il doit loger avec leur famille. Son domaine s'étend alors sur 90 hectares. Dirigeant avec



La Rablais en 1953.

compétence et autorité cet important élevage, le haras est en plein essor et, à Deauville, les ventes des yearlings du comte de Pourtalès sont réputées.

Le commentaire paru dans la revue « *Le Sport universel illustré* » du 1<sup>er</sup> juillet 1921 ne laisse aucun doute sur la qualité du lieu : « *une visite à La Rablais laisse une forte empreinte sur l'esprit et montre que ce haras s'impose désormais à l'histoire de l'élevage français comme un modèle du genre où vit le sentiment du pur-sang.* »

En 1923, M<sup>me</sup> veuve Poussin cède à son fils Louis la totalité de la Rablais. Il devient seul propriétaire et fait construire la maison de maître que nous connaissons. Malheureusement, il décède à La Rablais le 5 octobre 1928 à 50 ans. Il meurt au moment où il allait prendre possession de sa nouvelle maison ; il n'y a jamais vécu.

Le nouveau propriétaire sera son frère Eugène Poussin, régisseur du haras de Meautry.

Vers 1928/1929, Roch Filippi, entraîneur célèbre et très connu à Maisons-Laffitte, reprend le haras et en fait profiter Georges Wildenstein, galeriste-marchand d'art, collectionneur, éditeur et historien d'art français, entré sur la scène hippique en 1922 et qui connaît le succès au prix de Deauville en 1929 avec « *Charlemagne* » et en 1930 avec « *Rieur* », 2 chevaux nés à La Rablais.

Le 18 mars 1930, Eugène Poussin loue la totalité de la propriété de la Rablais à Roch Filippi (bail résilié le 29 avril 1940).

En 1940, Georges Wildenstein se réfugie en Provence avec sa famille, et en janvier 1941, il estime plus prudent de quitter la France pour les États-Unis.



En haut : Roch Filippi, entraîneur célèbre.  
Ci-dessus : Georges Wildenstein.

## 1940-1959 : PIERRE BAUER

Le 25 avril 1940, Eugène Poussin et son épouse vendent La Rablais à la Société immobilière du Domaine de la Rablais dont le siège est à Paris, Pierre Bauer, agissant comme administrateur unique de ladite société. Le domaine comprend entre autres la maison de maître, décorée de jeux de briques dont une partie est en faux colombage de style normand avec de beaux épis de faîtage en terre vernissée.

Pierre Bauer, de Maisons-Laffitte, industriel amoureux du cheval, va y fixer son élevage. C'est la guerre, les champs de courses parisiens sont désertés, il faut

trouver un refuge sûr pour les chevaux en attendant des jours meilleurs. Pour cette raison, La Rablais accueille plus de 80 juments et 3 étalons. En cette période de pénurie, il faut aussi trouver une nourriture suffisante pour toutes ces bêtes : M. Léglise, employé chez M. Verseux, marchand de grain à Saint-Cyr, se charge de l'approvisionnement en avoine ; quant au foin et à la paille, ils viennent des établissements Raymondis de Toulouse.

Malgré la guerre, l'activité est intense dans ce haras, 17 garçons prennent soin des pur-sang qu'il faut monter chaque jour. On

amène à la Rablais des juments d'élevage des alentours pour pouliner.

Après la guerre, les activités reprennent de plus belle sur les champs de courses et au haras. M. Bauer donne rapidement une grande extension à son élevage, il aménage peu à peu son domaine, les pignons des greniers au-dessus des box ont été surélevés et un ensemble de box supplémentaires en brique sur une ossature de bois est bâti à l'ouest.

En 1953, 55 hectares de pré sont consacrés à l'élevage des chevaux qui trouvent dans



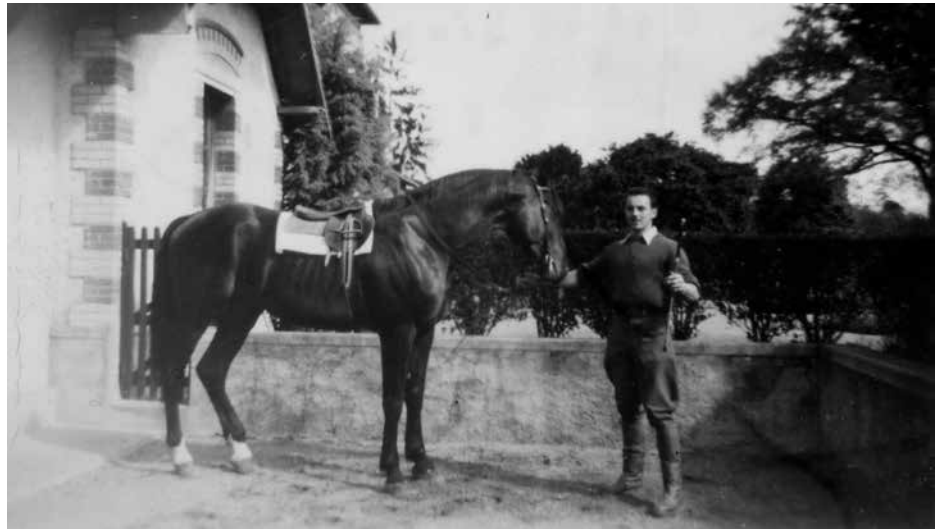
Maison de maître et boxes.



Fernand Briand et Sayani.

une herbe bien soignée toutes sortes d'éléments indispensables à la formation de leur squelette.

Les herbages sont divisés en paddocks de différentes dimensions : 4 à 5 ha en moyenne, de plus petits à l'intention des yearlings mâles et d'autres de 2 ha pour les étalons, chacun entouré de hautes palissades pour empêcher les tentations extérieures. « *Les bâtiments ne sont pas luxueux* », disait M. Bauer, mais, en réalité, ils sont de conception pratique, de construction excellente. Il y a au total 65 box plus une salle de mise-bas très moderne et diverses annexes.



Gérald Perrigault avec Directoire.

La plupart de ces bâtiments se trouvent à proximité immédiate de l'habitation de M. Bauer qui précisait : « *Je veux être au milieu de mes chevaux, à 300 mètres, je me sentirais trop loin d'eux* ».

Éleveur de classe, il introduit les trotteurs à La Rablais avec « *Directoire* » dont la prestigieuse carrière de courses est encore dans toutes les mémoires. Il a été un champion de sa génération aussi brillant à l'attelage que sous la selle. Appartenant à M. Bauer, c'est à la Rablais qu'il a commencé sa première année de monte.

Trotteurs et galopeurs s'ébattent dans les herbages de La Rablais. C'est le reflet de l'âme de M. Bauer, dominée par sa passion du cheval. Passion qu'il transmet à l'un de ses fils, Christian, né à La Rablais, initié à l'élevage des chevaux, à l'équitation, à l'art de la course et qui, en 1974, fait réparaître aux premiers rangs la casaque à damier blanc et orange de la famille Bauer.

Si Pierre Bauer réussit aussi bien dans son entreprise, c'est également parce qu'il est secondé par un personnel dévoué et compétent.

De 1945 à 1947, le régisseur est Georges Cordier. En 1947, Fernand Briand, engagé en 1945 par M. Bauer comme secrétaire de l'écurie à Maisons-Laffitte, succède à Georges Cordier. Très dévoué et compétent, il remplit les délicates fonctions de régisseur. Il aime ce domaine dont le site si agréable lui rappelle ce que disait l'entraîneur M. Lieux : « *Où il y a de beaux arbres, il y a de bons chevaux* ». En 1955, il préfère partir au haras de Meautry prendre la suite d'Eugène Poussin où il restera pendant 25 ans au service du Baron Guy de Rothschild. « *M. Briand est un homme équilibré, solide et clairvoyant* », disait-on à Meautry. Il était qualifié de « *remarquable* » par le Baron.



La ferme de la Rablais en 1997.

En 1945, M. Bauer recrute Gérard Perrigault, âgé de 15 ans, qui restera à La Rablais jusqu'en 1955. Il s'occupe de la nourriture des chevaux et avec une jeep, il va chercher le grain chez M. Verseux, dans ses hangars de la rue de la Croix de Périgourd. Les yearlings reçoivent 12 à 14 litres d'avoine par jour.

Les chevaux malades sont emmenés au moulin de Garot et soignés par Gabriel Audebert, vétérinaire attaché à la Rablais, où il examine régulièrement les poulinières du haras et celles qui viennent à la saillie pour qu'elles soient présentées aux étalons dans les meilleures conditions.

M. Bauer ne possédant pas d'étalon pur-sang, il le trouve en « *Sayani* » que lui confie l'entraîneur Joseph Lieux. MM. Briand et Perrigault gardent un souvenir inoubliable de cet étalon magnifique,

puissant, très performant et de plus, doux comme un agneau ; mais M. Lieux trouvera à le vendre au Brésil.

Chaque été, M<sup>me</sup> Bauer vient passer ses vacances à La Rablais en compagnie d'une jeune fille chargée de s'occuper des enfants. Parfois, cette dernière a eu en garde, pendant plusieurs semaines, les enfants de parents, amis de la famille Bauer, qui se rendaient à Deauville. C'est ainsi qu'on lui confie le fils de Robert Lamoureux, des parfumeries Guerlain, de M. Moreau, agent d'assurances à Tours, et bien d'autres encore. Elle se souvient avoir gardé, à La Rablais, jusqu'à 18 enfants, aidée d'un cuisinier et d'un valet de chambre.

À cette époque, La Rablais reçoit des hôtes illustres, grands amateurs de chevaux : le prince Ali Khan et le prince Saïd Toussoun, cousin du Roi Farouk, entre autres. Robert

Lamoureux, grand ami de la famille Bauer, venait souvent se reposer à la Rablais. Escorté d'une femme de chambre et d'une cuisinière, il y a séjourné le temps d'écrire « *La brune que voilà* » qu'il jouera en 1960 avec Michèle Mercier et Françoise Fabian.

Michèle Cancre, cavalière internationale, plusieurs fois championne de France, venait également à la Rablais.

À cette époque, le domaine de la Rablais est également une ferme modèle.

Malheureusement, des heures sombres éloignent la famille Bauer de ce lieu superbe et en septembre 1959, Pierre Bauer vend ses parts de la Société immobilière du Domaine de La Rablais à René Bignon qui exploite une ferme de 200 ha en Seine-et-Oise.

## 1959-1992 : RENÉ BIGNON

L'année 1960 marquera la fin du haras. De 1960 à 2007, La Rablais redevient une ferme d'élevage et de production laitière.

M. Bignon engage Jacques Frébourg, bien connu des Saint-Cyriens, qui conduisait le tracteur et qui a commencé la distribution de lait mise en place dans la commune.

En 1966, Gemma et Hubert Vrignaud entrent au service de M. Bignon. Ils continueront la distribution du lait jusqu'en 1975. Chaque jour, 400 litres de lait sont

vendus au détail en parcourant la commune avec une camionnette, décorée d'une vache et sur laquelle on pouvait lire « *Lait cru* ».

La Rablais était un lieu fréquenté par les enfants des écoles et du centre aéré, chaleureusement accueillis par M. et M<sup>me</sup> Vrignaud qui leur faisaient découvrir la vie à la ferme.

En 1987, le maire, M. Guy Raynaud, achète 4 ha de la Rablais pour le cimetière de la Pinauderie (cimetière Monrepos).





*La Rablais - Façade est (2010).*



*Hubert Vrignaud.*

## Depuis 1992 PROPRIÉTÉ COMMUNALE

**L**e 11 février 1992, la Rablais est achetée par la ville de Saint-Cyr-sur-Loire qui garde M. et M<sup>me</sup> Vrignaud comme locataires jusqu'en 2007, date à laquelle ils prennent leur retraite et partent en Vendée.

La Municipalité a décidé de réhabiliter ce site qui fait partie du patrimoine de la ville de Saint-Cyr-sur-Loire. Répartie sur plusieurs exercices, la restauration des bâtiments se poursuit avec notamment la reconstruction des charpentes et des couvertures de la grande halle et des annexes.



*Les enfants découvrent la ferme à la Rablais (1997).*



*La Grange de la Moisanerie (1997).*

**Patrick Ranger - d'après les recherches de Michèle Davenier et Patrick Ranger**  
« Association Saint-Cyr-sur-Loire Hommes et Patrimoine »

**Iconographie : Patrick Ranger, Évelyne Fiot, H. Vrignaud.**





# UN ÉTÉ CHAUD, TRÈS SHOW

## SÉJOURS ÉTÉ

Tous les jeunes se sont vu offrir un tour de cou aux couleurs de la ville et de #CapJeunes avant leur départ.

## L'AVEZ-VOUS VU ?

Plus de 1 600 vues pour « Si tu t'ennuies viens à #Cap Jeunes ! », le tube de l'été concocté par les jeunes et l'équipe d'animation de #Cap Jeunes juillet. Visible sur [www.facebook.com/cap.jeunes](http://www.facebook.com/cap.jeunes) et [www.facebook.com/villedesaintcyr-surloire](http://www.facebook.com/villedesaintcyr-surloire)

#CapJeunes, l'été, c'est un camp thématique par semaine (équitation, sport mécanique...) et des activités variées pour les jeunes qui font le choix de rester sur site. C'est l'occasion de tester les activités ouvertes récemment à Saint-Cyr-sur-Loire comme « escape time » et « Aroo arena ».





Séjour à Chypre : en compagnie du Maire de Morphou, M. Hadjavraam.



## CHYPRE, QUELLE AVENTURE !

Trois jeunes Saint-Cyriens ont séjourné à Chypre en lien avec la ville jumelée de Morphou.

## L'ÉTÉ AU MOULIN NEUF

Les équipes d'animation, sous la direction d'Émilie Louvrier en juillet et de Julie Perthuis en août, ont toujours à cœur de proposer des activités variées et adaptées à l'âge des enfants accueillis au Moulin Neuf. La période estivale, c'est l'occasion de découvrir les nuitées sur le site sécurisé et sécurisant du Moulin Neuf pour les plus jeunes et de se familiariser avec les camps thématiques « à l'extérieur » pour les plus aguerris.

Spécialement aménagé pour l'été avec des marabouts, des tentes, du mobilier, le lieu offre 5 hectares d'espaces verts et ombragés. Enfants et animateurs y apportent leurs petites touches personnelles de décoration en fonction de la thématique du mois : les explorateurs pour les juilletistes, et la plage « sur la r'août des vacances » pour les suivants ! Les parents, invités à l'occasion des fêtes de fin de séjour, découvrent et plébiscitent les spectacles, puis prennent plaisir à prolonger l'ambiance festive au cours du dîner partagé.

L'accueil de loisirs accueillera bientôt de nouvelles pensionnaires : un poulailler a été installé dans l'optique de contribuer à la réduction des déchets alimentaires. Restera à « baptiser » ces nouvelles venues. Le site accueillera aussi d'ici la fin de l'année un petit terrain multisport.



## RÉTROSPECTIVE



## INSTANTANÉS

**3500 !**

*C'est le nombre de spectateurs enthousiasmés par les spectacles et ateliers de la 17<sup>e</sup> édition de la Journée de la marionnette au parc de La Tour.*

**« LES OUBLIÉS » :**  
**EXPOSITION ET SOLIDARITÉ**  
À l'initiative de Patrice Delory, artiste peintre, et avec le soutien de la ville, 14 artistes - plasticiens, sculpteurs, peintres, photographes - exposaient en juin dernier leurs œuvres dans le parc et au manoir de la Tour. Le produit de la vente des œuvres, grâce aux enchères orchestrées par l'association « À tes souhaits », a été reversé



à deux associations « Dignité retrouvée » et « La table de Jeanne-Marie ».



### TOUT LE MONDE SUR LE PONT !

*Histoire et littérature étaient au programme de cette sortie en gabare sur la Loire, à l'invitation de la Bibliothèque municipale. Un joli succès pour cette première édition qui en appellera sans doute d'autres à l'été prochain...*



### VICTOR HUGO ET RABELAIS SUR LES PLANCHES DE L'ÉTÉ

*Le temps menaçant a obligé les organisateurs et le nombreux public du Festival de Théâtre en Val de Luynes à se replier à l'Escale pour la représentation de « Ruy Blas », par la compagnie « A2R - Antre de rêves », très applaudie. Le théâtre de L'Ante, quant à lui, a investi le parc de La Tour avec son excellent « Rabelais ou l'optimiste » : un spectacle haut en couleurs et truculence, où les comédiens prenaient un plaisir évident. Personnages pittoresques, trouvailles scéniques, rythme soutenu, public participatif, bonne humeur... que demander de plus !*





### DES LIVRES VOYAGEURS

Bonne ambiance habituelle au parc de la Tour pour la « 2<sup>e</sup> vie du livre » où vendeurs et chineurs ont fait affaire sous un beau soleil.



### JEUNES CONDUCTEURS AU TOP

Pour la deuxième fois, la Ville de Saint-Cyr-sur-Loire a accueilli le critérium des jeunes conducteurs de l'Automobile club de l'ouest. L'occasion pour des élèves de CE2, CM1 et CM2 d'apprendre la route tout en s'amusant.

## RÉTROSPECTIVE



### GRAND ÉCRAN AU CARRÉ VERT

Le rendez-vous de la fin août, c'est la séance de cinéma en plein air dans le quartier de la Ménardière pour une soirée conviviale, musicale et familiale.



### LOISIRS POUR TOUS

Beaucoup de monde début septembre à l'Escale pour découvrir les loisirs et activités proposés par les associations et services de la ville !



### UNE SAISON PROMETTEUSE

En première partie de la soirée d'ouverture de la saison culturelle, un rapide coup d'œil sur les créations et spectacles à venir était proposé au public avec en avant-première quelques extraits « en live ». ... Théâtre, danse, musique, spectacles jeune public, rien n'est oublié dans cette programmation. La seconde partie de la soirée accueillait pour le plus grand plaisir du public un talentueux trio de jazz avec la chanteuse belge Chrystel Wautier, à la voix suave et envoûtante.





## LES MOULES GRATINÉES DU GRILL & CO

Pour deux personnes :

- 12 grosses moules,
- 30 g de beurre demi-sel,
- une échalote finement coupée,
- 3 branches de persil plat,
- 100 ml de crème fraîche épaisse,
- 2 cuillerées à soupe de farine,
- 80 g de gruyère râpé,
- poivre

» Faire revenir l'échalote dans le beurre, ajouter le persil ciselé, la crème fraîche et la farine. Bien mélanger puis laisser refroidir.

» Quand la sauce est épaissie, en napper les moules. Mettre dans un plat et passer au grill à 240°C pendant 4 à 6 minutes selon la grosseur des moules.

» Sortir le plat, parsemer le gruyère râpé puis remettre au four une minute à 200°C, le temps que le fromage soit fondu.

» Servir avec du riz ou du chou-fleur vapeur.

**Grill & Co**  
225 boulevard Charles-de-Gaulle,  
Saint-Cyr-sur-Loire.  
Tél. 02 47 56 88 88.

Ce restaurant de 300 couverts (ancien Team Wok) propose depuis début août une formule buffet à volonté (chinois, japonais et français) le midi et le soir, ainsi que des formules Enfants.

Ouvert tous les jours, 12h-14h30,  
19h-22h30.

## SEPTEMBRE

« À LA SAINTE-AUBIERGE  
(12 SEPTEMBRE) VOLE LE FIL  
DE LA VIERGE ! »

Truc et astuce : Pelée, la banane se conserve enveloppée dans du papier aluminium.

### LES FLEURS



- » Bouturer des plantes annuelles (géraniums, fuchsia...) et rosiers.
- » Récolter les graines de plantes annuelles (œillets d'Inde, roses d'Inde, capucines, soucis, roses trémières...).
- » Diviser les pivoines.
- » Supprimer les fleurs fanées au fur et à mesure afin de prolonger la floraison.
- » Repiquer les plantes bisannuelles (pensée, pâquerette...)

### LES ARBRES ET ARBUSTES



- » Tailler les arbustes à floraison estivale (buddleia...).
- » Bouturer les arbustes comme les ifs, thuyas, cyprès, tamaris, troènes, cassissier et buissons ardents.

### LE POTAGER



- » Désherber les mauvaises herbes.
- » Ne plus arroser les tomates.
- » Semer les mâches.
- » Planter les fraisiers.
- » Récolter les légumes de conservation en les stockant dans un endroit aéré.

### LA PELOUSE



- » Scarifier la pelouse.
- » Supprimez les mauvaises herbes manuellement en prenant soin de bien retirer la racine dans son intégralité ou en utilisant un désherbant sélectif gazon.
- » Semer les parties abîmées afin que le gazon soit bien enraciné avant le début de l'hiver.

## OCTOBRE

« À LA SAINT-FRANÇOIS  
(4 OCTOBRE), VIENT LE PREMIER  
FRIMAS. »

Rubrique préparée par le service Parcs et jardins de la Ville

Truc et astuce : Lorsqu'on repeint une fenêtre, pour éviter la peinture sur les vitres, il faut les passer au vinaigre. La peinture s'enlèvera facilement.

### LES FLEURS



- » Rentrer les plantes frileuses (orchidées, hibiscus, lauriers fleurs, géraniums...).
- » Arracher et stocker dans un endroit aéré les cannas, dahlias...
- » Planter les plantes bisannuelles (pensées, pâquerettes...), les chrysanthèmes et les bulbes à floraison printanière (tulipes, jacinthes...).

### LES ARBRES ET ARBUSTES



- » Planter des haies avec arbustes à fleurs (pour attirer les insectes mellifères) et à baies (pour attirer et nourrir les oiseaux et leur servir d'abri).

### LE POTAGER



- » Semer épinards et laitues d'hiver.
- » Semer l'engrais vert (trèfle violet, seigle fourrager) afin d'améliorer le sol en apportant de l'azote et des éléments nutritifs.

### LA PELOUSE



- » Tondre pas trop court pour lui permettre de passer l'hiver sans trop souffrir.
- » Ramasser les feuilles mortes.

## NOVEMBRE

« TEL JOUR SAINT-BRICE  
(13 NOVEMBRE), TEL JOUR NOËL  
AUX ABYSSES, TEL PREMIER  
JANVIER SANS DÉLICES ! »

Truc et astuce : Chaptaliser un vin, c'est lui rajouter du sucre : pour augmenter légalement la teneur en alcool d'1 degré, il faut 18 grammes de sucre.

### LES FLEURS



- » Mettre un tuteur à l'emplacement des plantes dont le feuillage disparaît, cela évite de les abîmer en bêchant.

» Nettoyer les massifs et les amender, possibilité de mettre les cendres de bois (200g/m<sup>2</sup>).

» Pailler les plantes vivaces fragiles.

» Tailler les plantes sensibles au gel (fuchsias vivaces...).

### LES ARBRES ET ARBUSTES



» Planter les arbres et arbustes persistants

» Apporter de l'engrais organique aux plantes de terre de bruyère.

### LE POTAGER



» Planter l'ail blanc et violet.  
» Repiquer les laitues semées en octobre.

» Récolter les derniers légumes avant les gelées.

» Récolter les mâches.

### LA PELOUSE



» Tondre une dernière fois lorsque en ramassant les dernières feuilles.

» Nettoyer la tondeuse.

## DÉCEMBRE

« À LA SAINTE-BARBE  
(4 DÉCEMBRE), SOLEIL PEU  
ARDE. »

Truc et astuce : Pour dessaler des harengs, il faut les tremper dans du lait cru, ce qui les rendra plus moelleux.

### LES FLEURS



» Planter les vivaces et les pailler.

### LES ARBRES ET ARBUSTES



» Tailler et élaguer, nettoyer les branches mortes et éclaircir, si le temps le permet

» Planter si le temps le permet

### LE POTAGER



» Planter l'échalote grise.

» Protéger les pieds de rhubarbe.

» Récolter les mâches.

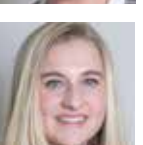
### LA PELOUSE



» Ratisser les dernières feuilles.



Les élus de la liste  
Saint-Cyr  
notre cœur,  
notre force



## ZÉRO PHYTO, L'IMPLICATION DE TOUS EST NÉCESSAIRE

Depuis le 1<sup>er</sup> janvier 2017, les collectivités territoriales ne peuvent plus utiliser de produits phytosanitaires pour désherber sur leurs territoires. Une démarche qui s'impose à tous mais qui à Saint-Cyr existait déjà avant l'entrée en vigueur de la loi. Malgré une volonté politique claire et ambitieuse sur le sujet, force est de constater que nous commençons à mesurer concrètement les conséquences de la disparition des produits chimiques dans l'entretien de nos espaces publics. Les « mauvaises herbes » deviennent plus vigoureuses et l'entretien avec des méthodes « propres » est plus long et plus difficile pour nos agents. Ces méthodes appellent aussi bien souvent plus de patience pour les administrés. Ce constat se fait dans toutes les collectivités et nous invite donc à mieux appréhender nos actions et à toujours optimiser nos interventions.

Nos équipes avaient déjà acquis de nombreux réflexes. Il faut poursuivre nos efforts par l'utilisation de paillage, de désherbants thermiques ou encore la pulvérisation de bactéries... Nous rappelons que le 1<sup>er</sup> janvier prochain, tous les citoyens seront soumis à cette même interdiction des produits phytosanitaires. Il est donc important de tous rester mobilisés

si nous voulons conserver des espaces publics propres et bien entretenus. De simples gestes citoyens peuvent devenir des règles simples du bien vivre ensemble. De même qu'il est important de déneiger devant chez soi l'hiver lorsque les intempéries l'exigent, il est nécessaire de désormais prendre le réflexe de désherber son trottoir en cas de présence d'herbes folles et envahissantes. Il n'est pas question pour la Commune de se décharger de ses missions d'entretien mais elle est dans son rôle lorsqu'il s'agit d'inciter à quelques gestes citoyens sur l'espace public.

À juste titre, les questions environnementales prennent de plus en plus d'importance dans nos vies. La Municipalité, comme la Métropole, est totalement mobilisée en faveur du développement durable et de la biodiversité. Cette politique s'inscrit parfaitement dans celle du cadre de vie et de l'urbanisme maîtrisé si cher aux Saint-Cyriens. C'est en toute cohérence qu'il nous faut maintenir nos efforts pour que l'identité de Saint-Cyr soit préservée. C'est la conjugaison de toutes les énergies individuelles et collectives qui nous permettra de mieux appréhender l'avenir et tous les défis qui y sont attachés.

## C'EST QUOI, LE CCAS ? VRAI OU FAUX ?

Le CCAS :

1. Un bureau de bienfaisance où des dames d'œuvre se réjouissent d'avoir leurs pauvres ?

Vrai  Faux

2. Un organisme distinct de la mairie dirigé par un conseil d'administration d'élus et de représentants de la population ?

Vrai  Faux

3. Un club de pigeons naïfs, accueillant toutes les demandes d'assistance et dilapidant le « pognon de dingue » de l'aide sociale ?

Vrai  Faux

4. Un établissement dont le budget est alimenté par une subvention de la commune ?

Vrai  Faux

5. La caserne des pompiers... qui arrivent toujours après que le feu ait tout détruit ?

Vrai  Faux

6. Un outil de solidarité (dont le budget est voté par soin par le conseil d'administration) ?

Vrai  Faux

En 1986 la loi a transformé le « Bureau d'aide sociale » en « Centre Communal d'Action Sociale », établissement public de proximité qui doit analyser la demande sociale, travailler en coordination avec les différents acteurs du lien social, mettre en place des actions de prévention et de développement et intervenir, entre autres, sous forme de prestations (comme la prise en charge partielle des frais de cantine).

À Saint-Cyr comme ailleurs, il y a des jeunes en demande d'hébergement d'urgence, des vieillards désorientés qui errent, des femmes victimes de violence, des familles en situation de précarité, frappées par un accident de la vie qu'il est urgent d'aider pour qu'elles ne sombrent pas. Il y a aussi des personnes qui ont HONTE de pousser la porte du CCAS pour demander de l'aide.

Certes, il ne faut pas tomber dans l'angélisme. Il faut garder les yeux ouverts. L'organisation de l'aide sociale mérite d'être pensée et repensée avec courage et audace. Les bénéficiaires d'une bonne cohésion sociale sont aussi nécessaires qu'indispensables : c'est l'intérêt bien compris de tous les membres d'une société ! Alors que croire qu'il

## Les élus de la liste Saint-Cyr Plurielle



suffirait de réduire l'aide sociale pour que notre pays soit plus riche et plus fort, c'est une idée reçue simpliste.

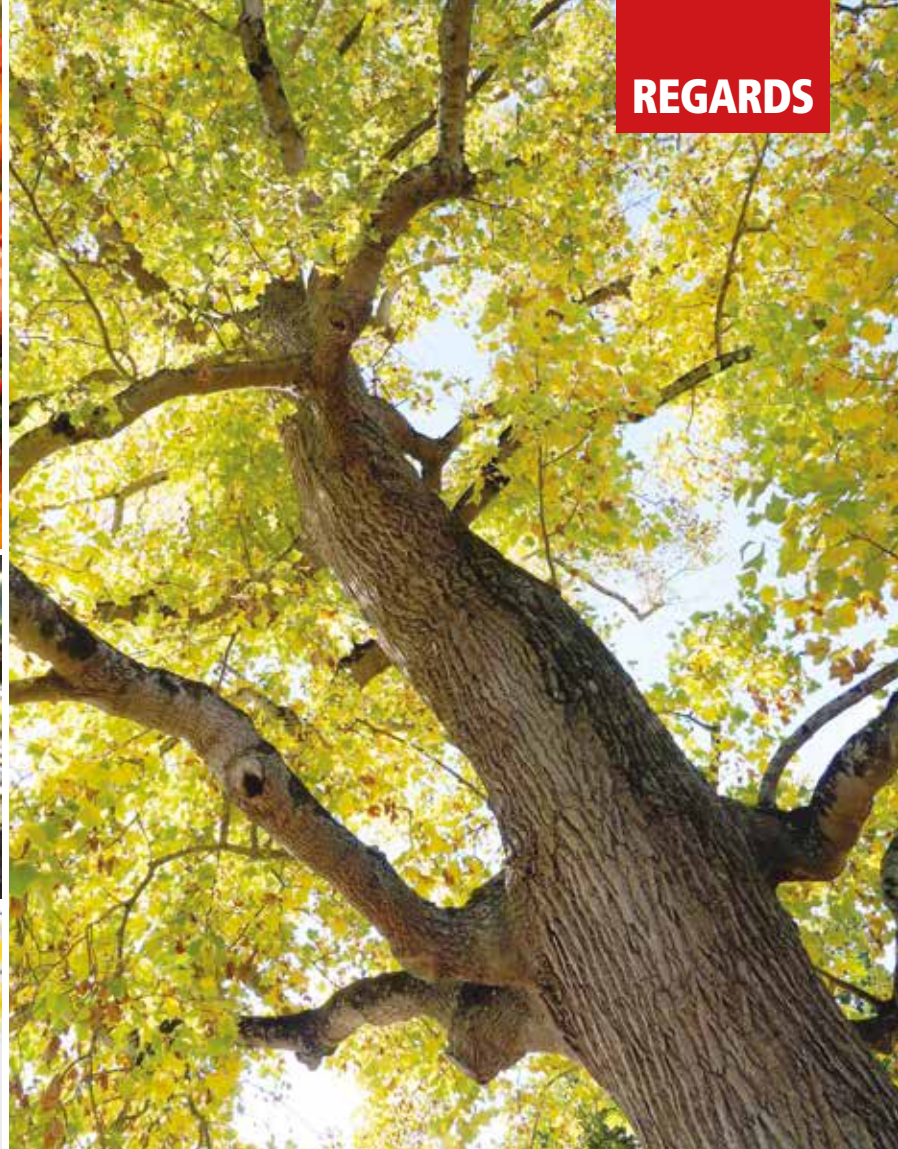
Tisser la confiance avec la vigilance, c'est ça le travail du CCAS, en nous méfiant, comme de la peste... de la lèpre de l'indifférence.



# SAINT-CYR : COLLECTION AUTOMNE

Voici revenue la saison où les nombreux arbres des parcs, des rues ou des maisons privées de Saint-Cyr perdent leurs feuillages. L'occasion d'un spectacle flamboyant, dont on ne se lasse jamais. Comme un dernier sursaut haut en couleur avant le retour de l'hiver.









# Saint-Cyr-sur-Loire

Philippe Briand et le Conseil municipal vous présentent...

# 1918-2018

**MARDI 6 NOVEMBRE  
CONCERT  
DES FORCES  
AÉRIENNES**

**20H - L'ESCALE**

**RENSEIGNEMENTS / RÉSERVATIONS  
02 47 85 83 96**



**MARDI 13 NOVEMBRE  
SPECTACLE MUSICAL  
"LE CABARET  
DU POILU"**

**20H - L'ESCALE**

**RENSEIGNEMENTS / RÉSERVATIONS  
02 47 42 80 25**

**DU 7 AU 11 NOVEMBRE**

**EXPOSITION**

**"LA VIE DES POILUS DANS LES TRANCHÉES"**

**SALONS RONSARD**

**ENTRÉE LIBRE DE 14H À 18H**

**DIMANCHE 11 NOVEMBRE**

**COMMÉMORATION  
OFFICIELLE**

**11H - FONTAINE DU SOUVENIR**



[www.saint-cyr-sur-loire.com](http://www.saint-cyr-sur-loire.com)