



# Infos mag

Saint-Cyr-sur-Loire



## SKF : l'excellence à Saint-Cyr



**Très utiles,  
l'UTL  
et ses conférences !**

PAGES 12



**Comme en  
vacances à  
Cottage Park**

PAGES 16



Magazine édité par la ville de Saint-Cyr-sur-Loire

**Responsable de la publication :**

Jean-Yves Couteau

**Rédaction et photos :**

Direction de la communication

David Darrault et Dominique Couineau

**Mise en page / PAO :**

Graphival

**Impression :**

Messages

**Tirage :**

12 500 exemplaires

**Courriel :**

info@saint-cyr-sur-loire.com



Retrouvez toute l'actualité et les reportage de votre ville sur...

[www.saint-cyr-sur-loire.com](http://www.saint-cyr-sur-loire.com)

**Horaires d'ouverture de l'hôtel de ville**

Du lundi au vendredi en continu de 8 h 30 à 17 h.

Le samedi matin, permanence état civil et pièces d'identité de 9 h à 12 h.

**Restez informés !**

Inscrivez-vous à la newsletter de la Ville ou recevez nos alertes par sms ! Les formulaires d'inscription sont en ligne sur le site de la ville.

**3 INTERVIEW**

**4 DOSSIER**

4 SKF : cap sur l'excellence !

**10 PORTRAIT**

10 Marie-Rose Perrin ou le don de soi

**11 JEUNESSE**

11 L'avenir des collèves

**12 CULTURE**

12 Très utiles, l'UTL et ses conférences !

**14 SOLIDARITÉ**

14 Emmaüs Touraine

15 Dans la vestiboutique de la Croix-Rouge

**16 ZOOM QUARTIER**

16 Comme en vacances à Cottage Park

**22 TRAVAUX**

22 Central Parc : les travaux sont lancés !

23 Rue de la Grosse Borne : grands travaux, grands progrès

24 RD938 : trafic bientôt fluidifié

25 Parc de la Perraudière : accès facilité à la mini ferme

26 Rue Henri Bergson : 3 ans de travaux pour une rue flambant neuve

27 Rue Jean-Jaurès : l'équilibre retrouvé entre véhicules et piétons

**28 ENVIRONNEMENT**

28 La trimobile

29 Ateliers antigaspi

29 Maîtrise de la demande en énergie

29 Le collectif cycliste 37

**30 ÉCONOMIE**

**32 COMMERCE**

32 Des salons tout en beauté

**34 AU JARDIN / À TABLE**

34 Les conseils du Dr Jardin !

34 La recette de Victoria

**35 JUMELAGE**

35 Les saveurs des villes jumelées

**36 ART DE VIVRE**

36 La maison blanche du quai

**38 RÉTROSPECTIVE**

38 Rendez-vous d'automne

40 Coups de théâtre à l'Escale

42 Sans tuba ni trompette

43 Guirlandes de notes

44 Pour Noël, Saint-Cyr fait des étincelles...

46 Saint-Cyr dessine son avenir...

46 Des seniors fantaisistes

**47 EXPRESSION POLITIQUE**

47 Prévoir, accompagner, gérer et imaginer...

47 Faisons un rêve...

**48 REGARDS**

48 Ma maison, mon rêve...



4 SKF : cap sur l'excellence !



11 L'avenir des collèves



26 Rue Henri Bergson



28 La trimobile



**Philippe Briand**  
Député-maire  
Président de Tour(s)plus

**Monsieur le Maire, ce nouveau numéro d'Infos Mag comporte un dossier sur une entreprise historique de Saint-Cyr, SKF, on imagine que c'est une entreprise qui compte pour la Ville ?**

**Philippe Briand :** Oui bien entendu. La SKF fait non seulement partie de notre histoire, mais également du paysage industriel tourangeau. Une belle entreprise dont nous sommes particulièrement fiers, qui a marqué Saint-Cyr et qui continue de marquer la ville de son empreinte.

**Malgré le contexte économique encore difficile, SKF a investi sur son site de Saint-Cyr, c'est une bonne nouvelle !**

**Philippe Briand :** C'est une excellente nouvelle. La Touraine n'a finalement jamais été une vraie terre d'accueil pour l'industrie, ce qui est très dommage, mais aujourd'hui, l'implantation de Solution Factory est la preuve que malgré le contexte, des sociétés à dimension internationale ont de belles perspectives pour l'avenir et qu'elles peuvent poursuivre leur développement notamment dans le domaine de l'innovation. C'est aussi la

**La Touraine et plus particulièrement Saint-Cyr-sur-Loire est un territoire qui reste attractif.**

preuve que la Touraine et plus particulièrement Saint-Cyr-sur-Loire, est un territoire qui reste attractif.

Nous avons encore en tête des usines qui ont fermé il n'y a pas si longtemps et qui dans le même temps ont entraîné des territoires dans des situations économiques dramatiques. Alors sachons apprécier cette nouvelle.

**Dans le domaine du développement économique, il y a visiblement du nouveau dans le quartier des Maisons Blanches ?**

**Philippe Briand :** Depuis la construction de la résidence « Les Rivages », les riverains du quartier attendaient, à juste titre, des commerces de

proximité près de la pharmacie. Ce sera le cas, puisqu'une boulangerie est déjà ouverte. J'ajoute que le restaurateur Olivier Arlot y concrétise son projet de brasserie. Pour la supérette, le dossier est en cours. Ce sont de très bonnes nouvelles pour le quartier, cela va permettre de redynamiser le sud de Saint-Cyr.

**Infos Mag revient également sur l'avenir des collèges de la ville, l'occasion pour préciser un projet qui a parfois suscité des interrogations ?**

**Philippe Briand :** En effet, l'idée est de bien préciser les choses. Il est normal que certaines personnes aient pu s'interroger et avoir quelques inquiétudes. Pour autant, nous sommes encore dans la phase du projet autant en ce qui concerne le rapprochement des collèges piloté par le Département, qu'en ce qui concerne l'idée d'un troisième groupe scolaire. Tout se fera, je le redis comme je l'ai déjà dit en séance du Conseil municipal, dans le respect des besoins des enfants et des enseignants.

Nous sommes d'autant plus à l'aise sur ce sujet que c'est Claude Roiron, à l'époque Présidente du Conseil général, qui avait initié l'idée de rapprocher différents collèges d'Indre-et-Loire. Jean-Yves Couteau suit ce dossier avec beaucoup d'attention et les services des deux collectivités travaillent avec l'inspection académique afin que les collégiens soient

tous accueillis sur le site de Bechellerie à la rentrée 2017.

**Vous avez évoqué, lors des vœux, le futur quartier Central parc, est-ce que le projet devient plus concret ?**

**Philippe Briand :** Il entre dans une phase plus concrète en effet. Depuis l'automne, il y a des travaux de viabilisation et comme nous l'avons annoncé lors de la cérémonie des vœux à l'Escale, les plantations vont débiter au printemps.

Dans ce type de réalisation, bien souvent les plantations se font à la fin des travaux. Nous avons choisi de nous inscrire dans un schéma inverse afin que les espaces verts soient les éléments centraux du quartier, c'est très symbolique de la philosophie qui guide notre projet.

**Développement économique, projet pour les collèges, développement urbain, les projets de manquent pas à Saint-Cyr !**

**Philippe Briand :** Oui les projets ne manquent pas. C'est le signe d'un vrai dynamisme. Malgré la situation économique, c'est très important que la ville reste un moteur, qu'elle encourage, qu'elle favorise et initie des projets dans des domaines très différents. Même si, bien entendu, il nous faut rester très vigilants sur nos dépenses, nous ne devons pas perdre de vue notre rôle d'incitateur, gage de développement et d'attraction de notre territoire. ■





# SKF

## cap sur l'excellence !

**Entreprise historique de la ville de Saint-Cyr-sur-Loire, implantée depuis 1938, la multinationale suédoise a inauguré le 13 octobre dernier, en présence des élus de la Municipalité et de Serge Babary, Maire de Tours et premier Vice-Président de Tour(s) plus, un pôle d'innovation dénommé « Solution Factory », véritable plateforme technologique de pointe entièrement dédiée aux roulements.**



Serge Ailhaud,  
Directeur de SKF en France



## Une industrie de pointe au cœur de Saint-Cyr

Il est des entreprises qui marquent des territoires, des usines qui ont joué un rôle déterminant dans l'histoire d'une ville. Nous avons tous en tête Michelin indissociable de la Ville de Clermont-Ferrand. Bien entendu, l'échelle n'est pas la même, pour autant, on peut dire que le premier employeur de la Ville de Saint-Cyr a profondément marqué l'histoire de la commune.

Depuis 1938 et l'arrivée de l'usine à Saint-Cyr-sur-Loire, beaucoup de choses ont changé. A l'origine, l'idée du constructeur suédois était de se développer près du centre de maintenance ferroviaire de Saint-Pierre-des-Corps. Aujourd'hui la SKF est une entreprise de pointe dans le domaine du roulement à bille mais offre également des solutions industrielles technologiques dans des domaines très différents, l'automobile bien entendu, mais également

l'aéronautique, le nucléaire ou encore l'éolien. On l'aura compris, l'innovation est au cœur de la logique industrielle de la SKF.

Cette stratégie est un pari sur l'avenir qui se mesure dès aujourd'hui avec Solution Factory. À Saint-Cyr, on regroupe l'ensemble des services à haute valeur ajoutée industrielle. La décision d'implanter cette structure est un tournant décisif pour l'entreprise. On conçoit sur le site saint-cyrien des machines sur mesure aussi bien pour la Formule 1 que pour la direction des constructions navales ou encore pour la production d'énergies renouvelables.

18 mois de travail, de préparation et un investissement important ont permis l'ouverture de Solution Factory France. Saint-Cyr sera désormais le symbole de l'excellence en ingénierie pour l'ensemble du groupe suédois. Ce nouvel outil de pointe permettra de nouveaux relais de croissance. Pour Serge Ailhaud, Directeur de SKF en France « *la SKF Solution Factory est la concrétisation d'un plan d'action stratégique initié il y a 2 ans. C'est l'outil qu'il nous fallait pour nous permettre de mieux nous positionner sur les marchés de demain et d'anticiper les besoins de nos clients* ».

La direction est d'autant plus fière de cette réussite qu'elle a été mise en place grâce à un processus décisionnaire très particulier, notamment par un dialogue social de proximité. Ce très bon climat social a d'ailleurs incité les dirigeants suédois à transférer sur le site de l'usine de Saint-Cyr-sur-Loire l'unité de fabrication des kits de rechange automobile, initialement localisée à Göteborg. ■



Philippe Briand  
Député-maire  
Président de Tour(s)plus

« Comme j'ai déjà pu le dire à de nombreuses reprises, je suis toujours très fier en tant que Maire de pouvoir dire que SKF est implanté depuis tant d'années à Saint-Cyr-sur-Loire. Les sites industriels sont rares en Touraine. Notre territoire n'a jamais été une terre d'industrie et pourtant quelle belle activité que celle de produire, de faire, de fabriquer. Une formidable combinaison entre l'homme et la machine. La conjugaison des savoir-faire, des intelligences et de la technologie pour toujours plus de progrès. Solution Factory est une excellente opportunité pour le site de Saint-Cyr. C'est un vrai pari sur l'avenir qui démontre que le développement industriel a encore de très beaux jours devant lui grâce à l'innovation elle-même au service de la croissance. Cette croissance qui nous fait tant défaut au niveau national, elle est bien présente à Saint-Cyr !





## Interview **Eric Beghini**, Directeur du site SKF de Saint-Cyr-sur-Loire

**Monsieur le Directeur, peut-être tout d'abord un mot pour vous présenter ?**

Je suis Eric Beghini, j'ai 52 ans, j'ai 4 enfants, j'habite Saint-Cyr-sur-Loire depuis 1992. Je suis ingénieur de formation, j'ai été recruté par SKF en 1987 tout

d'abord au Centre de recherche aux Pays-Bas puis je suis arrivé sur le site de Saint-Cyr en 1992 dans le secteur du développement de produits. Je suis le nouveau directeur du site depuis le départ de Georges Laubry au 31 décembre 2015.

**Ce poste est donc un nouveau défi ?**

C'est certain ! C'est évidemment un nouveau défi personnel mais c'est un défi qui va au-delà de ma propre situation. SKF Saint-Cyr est un site majeur pour notre groupe puisqu'il est tout à la fois une usine, un laboratoire, un centre de formation et désormais un vrai show-room. Il est en capacité de répondre à tous nos clients sur des aspects très variés de nos métiers et de notre savoir-faire. Je rappelle que nous disposons de 7 pôles de production ici qui vont des roulements classiques pour l'automobile aux systèmes lubrification, en passant par des roulements dits intelligents, ou bien des produits pour les sous-marins.

**Solution Factory, inauguré le 13 octobre dernier doit être une formidable opportunité pour le site de Saint-Cyr ?**

Bien entendu ! Les 1 500 m<sup>2</sup> et les 120 personnes qui y travaillent permettent un nouvel élan au site de Saint-Cyr. Depuis

l'inauguration, nous avons pu toucher de nouveaux distributeurs. C'est un bel outil pour SKF France qui grâce à Solution Factory peut mieux promouvoir son savoir-faire et sa technicité notamment grâce au show-room qui est aussi un outil marketing important.

Enfin, il ne faut pas l'oublier, outre le fait que Solution Factory soit un pôle d'excellence en ingénierie, il est aussi un centre de formation pour le groupe SKF et pour nos clients. Les 8 millions d'euros investis ici démontrent la grande confiance du groupe au site de Saint-Cyr.

**On a parfois du mal à imaginer combien de produits sont fabriqués à Saint-Cyr ?**

Ce sont 60 millions de produits qui sortent du site de Saint-Cyr-sur-Loire par an soit environ 165 000 par jour. 65% de ces produits sont voués à l'exportation.

**Et tout cela ici en pleine ville ?**

Oui, nous sommes très attachés à Saint-Cyr-sur-Loire. Nous y



Eric Beghini,  
Directeur  
du Site SKF  
de Saint-Cyr-sur-Loire



sommes implantés depuis 1938 et nous sommes très heureux que notre site industriel soit si bien intégré dans le paysage urbain. Notre but est de minimiser un maximum les perturbations que pourraient causer la production industrielle ou encore les allers et venues des 30 camions quotidiens. Un bon travail a été réalisé avec la ville, il y a quelques années, lorsque nous avons réaménagé notre entrée sur le boulevard Charles-de-Gaulle. La gestion des flux journaliers se fait dans le respect de chacun des usagers.

J'ajoute que sur le terrain des perturbations nous sommes également vigilants sur notre impact environnemental. Depuis 2011, nous avons une chaufferie biomasse qui répond à 70% de notre consommation de chauffage tout en diminuant de 3000 tonnes notre production de CO2. Toujours concernant le développement du-



**Gilbert Hélène**  
Maire-adjoint en charge des finances

nable, nous sommes très vigilants concernant les risques suscités par le site. Des exercices et des simulations sont d'ailleurs organisés régulièrement avec les pompiers et les services municipaux.

**L'entreprise est également investie dans la vie locale ?**

“ Etant né à Saint-Cyr, pour moi la SKF c'est un élément indissociable de Saint-Cyr-sur-Loire, une usine modèle attentive à ses salariés. Comment imaginer ma ville sans son berceau industriel où tant de choses y sont produites. Ayez conscience que tous les jours des centaines et des centaines de pièces industrielles traversent le monde et qu'elles sont faites à Saint-Cyr. Quelle fierté !

Philippe Briand étant retenu à l'Assemblée nationale, j'ai eu la chance de pouvoir le représenter à l'inauguration de Solution Factory le 13 octobre dernier. Quel bel outil ! À l'occasion de cette visite, j'ai pu apprécier le soin avec lequel tous mes interlocuteurs ont parlé de leurs métiers. Chacun avec une passion sincère. Je souhaite au nouveau directeur du site, Eric Beghini, tous mes vœux de réussite dans ses nouvelles fonctions. ”

Tout à fait. Nos salariés sont très dynamiques notamment sur le plan sportif et SKF est également un partenaire du marathon de Tours.

J'ajoute que tous les ans nos équipements sportifs accueillent 100 à 150 jeunes sportifs

handicapés mentaux pendant deux jours au printemps. Une façon pour SKF de porter haut les valeurs auxquelles nous sommes attachés. Tout le monde se mobilise et nous sommes heureux d'être soutenus par la ville dans cette initiative. ■





# SKF Saint-Cyr en quelques chiffres :

**30**  
hectares

**18 000 m<sup>2</sup>**  
d'entrepôt



**1300**  
salariés

**7 pôles d'activités**  
différents regroupés  
sur le site

**30 camions par jour**





**8 millions d'euros investis**  
pour solution factory

**60 millions de roulements**  
produits par an



## Une entreprise éco-responsable !

Outre la chaufferie biomasse qui permet d'économiser 3000 tonnes de CO2 par an, le site SKF de Saint-Cyr favorise les déplacements écologiques. L'entreprise a mis en place un PDE (plan de déplacement d'entreprise). Il permet de favoriser les déplacements domicile-travail et professionnels par l'utilisation de modes alternatifs à la voiture individuelle tels que le vélo, ou le covoiturage. Même si la direction espère toujours

des horaires Fil Bleu mieux adaptés, l'utilisation des transports en commun est également encouragée. De plus, 200 vélos sont à la disposition des salariés. Les volontaires s'engagent à les utiliser au moins 30 jours par an.

Enfin, au restaurant du site, une attention toute particulière est portée au tri des déchets à l'issue des repas, ce qui fait de Saint-Cyr le site SKF le plus en pointe sur ces sujets. ■





L'inoubliable sourire de Marie-Rose

Son dernier passage au stade Guy Drut, lors des JNAH

# Marie-Rose Perrin

## ou le don de soi

**La présidente de Touraine Handisport a disparu en novembre 2015. Saint-Cyr salue la mémoire de cette battante généreuse et courageuse qui appréciait le stade Guy Drut et son label handisport.**

**E**n novembre dernier, la grande famille du sport a appris avec une immense tristesse le décès de Marie-Rose Perrin, présidente de Touraine Handisport, également présidente du club de l'US Tours, vice-présidente du CDTA 37, chevalier de la légion d'honneur, médaillée de la Jeunesse et des Sports.

Il n'a pas fallu attendre le décès de cette grande dame pour reconnaître ses qualités, courage et générosité en tête. Marie-Rose était le symbole du don de soi, elle à qui la vie n'avait pas forcément tout donné puisqu'elle était née avec une malformation congénitale l'obligeant à vivre dans un fauteuil roulant.

**Championne de tir à l'arc multimédaillée**

« C'était une très forte personnalité, on oubliait son handicap tellement elle était dynamique, elle a passé beaucoup de temps avec les jeunes de handisport », raconte Francis Baillargeaux, président de la section tir à l'arc du Réveil sportif de Saint-Cyr.

Un sport que Marie-Rose a pratiqué au plus haut niveau puisqu'avant de s'impliquer dans le monde associatif, elle fut une championne de tir à l'arc multimédaillée.

Elle aimait dire qu'un de ses plus beaux souvenirs était sa sélection pour les Jeux paralympiques de New York, en 1984.

Mais au-delà de ses implications sportive ou associative, au-delà du handicap, Marie-Rose Perrin était un modèle pour tous, valides ou handicapés. Et son joli sourire reste gravé dans la mémoire de ceux qui ont eu la chance de la côtoyer. ■

Lors du Conseil municipal du 25 janvier 2016, la Municipalité a décidé de nommer la salle multifonctionnelle du gymnase Sébastien Barc en salle Marie-Rose Perrin.



Avec Sébastien Barc à l'Élysée

**M**arie-Rose est venue pour la dernière fois au stade Guy Drut, lors de la 22<sup>e</sup> édition des Jeux nationaux de l'avenir handisport. Les JNAH avaient été l'occasion de la dénomination du gymnase du stade saint-cyrien, qui désormais porte le nom de Sébastien Barc, multimédaillé (dont l'or) aux Jeux paralympiques de Sydney.

« C'est grâce à elle que j'ai découvert l'handisport, en 1996, cela a changé ma vie. Marie-Rose aimait les autres, elle était amicale, généreuse, et souriante. Elle aimait venir à Saint-Cyr depuis qu'en 1998, les championnats de France d'athlétisme de course sur route y avaient été organisés. Elle était reconnaissante à la commune d'offrir au handisport une infrastructure de cette qualité ». ■

# L'avenir des collèges



**Philippe Briand**  
Député-maire  
Président de Tour(s)plus

**Depuis plusieurs semaines, la Municipalité réfléchit à l'avenir de ses collèges. Sollicité par le Conseil départemental sur l'opportunité d'un rapprochement des établissements. Il est nécessaire aujourd'hui de faire un point sur la situation.**

« Cette opportunité est une chance pour la Ville. À l'heure où l'État baisse sensiblement ses dotations pour les collectivités territoriales, nous ne pouvons pas nous permettre de balayer d'un revers de main des possibilités qui, non seulement auraient un coût acceptable mais qui, dans le même temps permettraient le maintien de la qualité d'accueil que nous connaissons aujourd'hui pour nos enfants. »



**Jean-Yves Couteau**  
Président du Conseil départemental de l'Indre-et-Loire  
Premier adjoint au maire de Saint-Cyr-sur-Loire  
Conseiller communautaire de Tour(s)plus

« Le département a engagé une réflexion de faisabilité sur le rapprochement du collège Bergson avec celui de la Béchellerie. C'est un projet d'ampleur qui est mené avec le plus grand sérieux. Avec les 10 classes laissées depuis le départ du lycée japonais Konan et la réalisation de travaux, cet établissement est en capacité d'accueillir les élèves du collège Bergson dans de bonnes conditions. »

Depuis 2008, le Conseil départemental, à l'époque Conseil général, réfléchit à l'avenir des collèges sur l'ensemble du territoire départemental. Malgré le changement de majorité en mars 2014, cette réflexion s'est poursuivie. La majorité élue a fait le constat que les deux collèges saint-cyriens avaient chacun une capacité d'accueil de 600 élèves, mais a constatés dans le

même temps, que les effectifs totaux des deux établissements s'établissent à 590 collégiens. À partir de là, le Conseil départemental a alors sollicité la Ville de Saint-Cyr-sur-Loire pour que cette dernière émette un avis sur le regroupement des deux établissements sur le site de Béchellerie

C'est ainsi que souhaitant ouvrir le débat sur ce sujet, le Maire a réuni deux commissions générales l'une le lundi 12 octobre et une seconde le mercredi 4 novembre 2015. Sachant que la ville est propriétaire du collège Henri Bergson, il a semblé logique et de bon sens d'entamer une réflexion sur l'avenir de nos écoles et plus particulièrement celles dont les locaux sont soit anciens, soit peu pratiques. C'est tout naturellement que l'idée de regrouper au sein des locaux du collège Bergson, les

écoles Anatole France, Honoré de Balzac, République et Jean Moulin, est peu à peu apparue. Cette idée, guidée par le bien-être des enfants et des enseignants, la Municipalité l'a étudiée avec le plus grand soin en analysant les besoins de chacun.

C'est donc bien l'opportunité du rapprochement des collèges qui a fait naître l'idée d'un regroupement scolaire. Il est bien clair pour la Municipalité que le bien être des élèves et des enseignants doit être l'idée maîtresse sur ce projet et que bien entendu le site de Bergson nécessitera des travaux permettant d'adapter les bâtiments aux élèves de maternelle et de primaire. Enfin, l'accès sécurisé des pistes cyclables ainsi que les lignes de bus existantes permettent d'envisager ce projet de façon raisonnable. ■





Le centre de vie sociale accueille les conférences de l'UTL depuis janvier 2015.

# Très utiles, l'UTL et ses conférences !

**Le centre de vie sociale se veut un lieu ouvert à tous. Il accueille depuis un an les conférences de l'Université du temps libre, répondant ainsi à un réel besoin de connaissances.**

Valérie Jabot et Marie-Hélène Vincent.



Une des nombreuses missions du centre de vie sociale consiste à favoriser l'intégration de tous les Saint-Cyriens dans la vie sociale, de montrer la diversité culturelle, de favoriser les échanges et les liens entre les générations.

Lorsque le premier adjoint Jean-Yves Couteau a proposé que le centre accueille les conférences de l'Université du temps libre, Valérie Jabot, maire-adjointe à la solidarité entre les générations, et Marie-Hélène Vincent, directrice du CCAS, ont soutenu cette

initiative qui s'est concrétisée par la signature de la convention avec l'UTL en présence, notamment, de Roger Fontaine, son vice-président.

La première conférence, « *Bien manger, y a-t-il des vérités absolues ?* », donnée fin janvier 2015 par Kilien Stengel, œnologue, restaurateur et animateur d'une émission sur France 2, a démontré, si besoin était, que cette initiative correspond à une réelle soif de connaissances des participants, au nombre de 35 pour ce premier rendez-vous.

« *La santé est le thème qui*

**Étudiants,  
actifs,  
retraités**

*attire le plus de monde* », remarque Marie-Hélène Vincent, directrice du CCAS, en citant un autre exemple, qui prévoit déjà que la conférence du jeudi 3 mars, « *Prévention du cancer par l'alimentation, difficultés et espoirs : l'exemple du cancer du sein* », par Philippe Bougnoux, va faire salle comble.

« *Étudiants, actifs, retraités, hommes ou femmes, les participants sont de tout âge. Certains ciblent les sujets, d'autres assistent à toutes les conférences. Après un an d'existence, l'UTL s'est inscrite dans les actions pérennes de la commune* », ajoute-t-elle.

La présence d'un stand UTL à la journée des associations qui se tient chaque mois de septembre à l'Escale, et les 24 inscriptions enregistrées ce jour-là démontrent qu'une fois encore Jean-Yves Couteau a eu une bonne idée. ■



François Milliat, conseiller municipal, accueillant les participants à l'une des conférences.



**Jean-Yves Couteau**  
Premier adjoint,  
en charge de la culture  
Président du Conseil départemental

“ L’UTL était déjà présente sur l’agglomération tourangelle mais j’ai souhaité, avec la signature d’une convention entre l’Université et le centre de vie social, que les Saint-Cyriens puissent accéder encore plus facilement à ces conférences qui sont une véritable source de savoir dont chacun a besoin. C’est en quelque sorte l’Université du temps libre qui vient à eux, dans le même esprit que les Cinés jeudi, des films récemment sortis sur les écrans, qui viennent à Saint-Cyr. ”

## Les prochaines conférences UTL

- **Jeudi 3 mars :**  
« Prévention du cancer par l’alimentation, difficultés et espoirs : l’exemple du cancer du sein », par Philippe Bognoux.
- **Jeudi 31 mars :**  
« L’addiction aux jeux de hasard et d’argent », par Servane Barrault.
- **Jeudi 26 mai :** à définir.
- **Jeudi 16 juin :** à définir.



**Valérie Jabot**  
Adjointe à la solidarité  
entre les générations

“ Cette initiative de Jean-Yves Couteau correspond parfaitement à la nouvelle politique que j’ai voulu insuffler au centre de vie social, qui est une politique d’accueil de toute la population afin d’offrir à chacun un lieu de mixité sociale et intergénérationnelle. Les Saint-Cyriens cultivés ou curieux intellectuellement y ont aussi leur place. Le centre de vie est certes un lieu d’assistance et d’aide aux personnes en difficultés mais il ne se résume pas uniquement à cette mission. ”

## Neuf conférences UTL en 2015

- « Bien manger, y a-t-il des vérités absolues ? »,
- « Pourquoi a-t-on des trous de mémoire quand on vieillit ? »,
- « Coûts et profits des croisades au Moyen Age »,
- « Les odeurs, du parfum à la thérapie »,
- « Les étonnants pouvoirs du cerveau »,
- « Les origines de l’homme »,
- « La santé des femmes sous l’ancien régime »,
- « Stress, émotion et santé ».
- « L’aventure normande en Méditerranée » ? Christine Bousquet-Labouerie

### Abonnement

Abonnement annuel (55 euros, tarif réduit : 30 euros pour les bénéficiaires de l’allocation de solidarité, du RSA et de l’allocation handicapés) auprès de l’Université du temps libre, au 02.47.36.81.83, tous les après-midi, de 14 h à 17 heures. L’abonnement peut se faire lors d’une conférence. Tarif non-adhérent : 5 euros par conférence.

### Renseignements, tarifs, adhésions et inscriptions :

Centre de vie social André-Malraux, 1, place André-Malraux, Saint-Cyr-sur-Loire, tél. 02 47 49 59 00 - utl@univ-tours.fr





**EMMAÜS  
TOURAINE**  
FONDATEUR ABBÉ PIERRE

**EMMAÜS  
NE PAS SUBIR  
TOUJOURS AGIR**

# Emmaüs Touraine

[www.emmaus-touraine.org](http://www.emmaus-touraine.org)

L'association Emmaüs Touraine et ses communautés des compagnons de l'abbé Pierre ont pour but de venir en aide aux personnes en difficulté. S'y rassemblent des personnes accueillies, « les compagnons », qui vivent et travaillent en communauté, des bénévoles de l'association, « les amis », qui mettent à disposition leur temps et leurs compétences, avec des salariés et des responsables, en charge du fonctionnement et de l'organisation des communautés. Toutes ces personnes unissent leurs énergies afin de poursuivre la volonté de l'abbé Pierre, fondateur d'Emmaüs, de « servir en premier les plus souffrants, pour une plus grande justice sociale ».

Pour y parvenir, Emmaüs Touraine sollicite votre générosité : sur simple appel téléphonique au 02.47.26.43.25

(ou au 02.47.93.09.11 pour le Chinonais), vous pouvez faire enlever gratuitement les objets, meubles, vêtements, appareils électroménagers, etc. que vous souhaitez donner.

Grâce à ces dons matériels, 70 compagnons peuvent vivre dignement de leur travail en communauté, dans les lieux d'accueil et d'activité d'Esvres-sur-Indre et de Chinon. Tous les objets recueillis sont triés, nettoyés, réparés si nécessaire,

puis proposés à la vente dans l'un des sept « Bric à Brac » en Indre-et-Loire. Les matières premières sont recyclées. Tout au long de l'année, les compagnons viennent également en aide à des familles en difficulté, sur présentation de leur situation par les services sociaux. Les excédents financiers sont quant à eux systématiquement affectés à des actions locales, nationales ou internationales de solidarité. ■

## Emmaüs Touraine a besoin de vous :

- >> si quelque chose ne vous sert plus, mais serait encore utile à d'autres,
- >> fréquentez les « Bric à Brac » pour y effectuer des achats solidaires,
- >> devenez bénévole en tant qu'amis d'Emmaüs.

## Accueil, dépôts et ventes

### ESVRES-SUR-INDRE

Av. de l'abbé Pierre  
ZA de la Pommeraie  
Tél. 02 47 26 43 25  
*Les mardis, mercredis,  
jeudis de 14h30 à 18h et  
les samedis de 10h à 12h  
et de 14h30 à 18h*

### CHINON

46, route de Saumur  
Le Petit Saint-Lazare  
Tél. 02 47 93 09 11  
*Les mardis, jeudis et  
samedis de 14h à 18h*

### TOURS-NORD

14, rue de Belgique  
(proche centre commercial  
de la petite arche)  
*Du mardi au vendredi  
de 14h à 17h30 et les  
samedis de 10h à 12h et  
de 14h à 17h30*

### AMBOISE

108, rue Saint-Denis  
*Les mercredis de 14h30 à  
18h et les samedis de 9h  
à 17h*

### JOUÉ-LÈS-TOURS

18, rue de Béguine  
*Les mercredis et les  
vendredis de 14h30 à 18h*

### ST-PIERRE-DES-CORPS

40, rue Paul Vaillant  
Couturier  
*Les mercredis et les  
samedis de 9h30 à 17h30*

### CHÂTEAU-RENAULT

(Auzouer-en-Touraine)  
2, rue des Charbonnières  
ZA du Bec Sec  
*Les mercredis de 14h30  
à 17h et les samedis de  
9h00 à 12h*



Les conteneurs extérieurs devant la Maison des associations.

**Prochains évènements**

- La braderie de printemps le samedi 2 avril.
- La braderie d'automne, en octobre, mais date pas encore fixée.
- Stand à Nature ô Cœur le dimanche 2 octobre.



Quelques-uns des bénévoles : Sylviane, Ghislaine, Gérard Thiot (membre de la Croix-Rouge depuis 36 ans), Marie-Agnès, Nicole.

# Dans la vestiboutique de la Croix-Rouge

**Ouverte depuis trois ans, la boutique de vêtements de la célèbre association caritative permet aux défavorisés de se vêtir décemment et aux Saint-Cyriens de les aider.**

**L**e samedi 9 janvier, par exemple, quelque 18 personnes sont venues à la vestiboutique de la Croix-Rouge. Des Saint-Cyriens défavorisés, mais pas seulement. « *Les gens viennent même d'Ambillou, de Cléré ou de Charentilly* », explique Gérard Thiot, responsable de l'antenne, 36 ans de bénévolat Croix-Rouge au compteur et toujours la volonté d'aider les plus défavorisés.

L'antenne de la Croix-Rouge française est implantée à Saint-Cyr depuis une dizaine d'années tandis que la Vestiboutique est ouverte depuis

**Des bénévoles épatants !**

mars 2016.

Depuis trois ans, ce magasin solidaire permet aux personnes en difficulté de se vêtir dignement. Elles peuvent y trouver des vêtements pour les adultes, enfants et bébés, ainsi que du linge de maison, des sous-vêtements, du matériel de puériculture... Le tout à des prix très modiques, puisque les tarifs vont de 0,50 centimes pour un foulard, à 4 euros pour

un manteau, en passant par un jean à 1,50 euros.

Ces habits sont déposés par les habitants dans les deux conteneurs à l'entrée de la maison des associations, mais les Saint-Cyriens passent parfois les donner aux bénévoles les jours où la vestiboutique est ouverte.

« *Les Saint-Cyriens sont généreux, les conteneurs sont toujours pleins, tout au long de l'année. Je suis très exigeant dans le tri, je veux que les habits vendus aux bénéficiaires soient propres et de bonne qualité, c'est-à-dire*

*pas troués, pas tâchés, avec une fermeture Eclair qui fonctionne* », explique Gérard.

C'est la consigne qu'il donne aux bénévoles (Sylviane, Ghislaine, Marie-Agnès, Nicole, Stéphane, Anne-Marie, Sandrine, Renée, Elisa et Bégonia), qui ont la lourde tâche de trier les dons. Majoritairement des retraitées saint-cyriennes (sauf Elisa, étudiante à l'école d'infirmières de la Croix-Rouge), qui donnent de leur temps et participent à créer une bonne ambiance.

« *Je me sens utile* » est la phrase qui revient le plus lorsqu'on leur demande le pourquoi de leur bénévolat. « *Elles sont épatantes* », avoue Gérard.

Le surplus des dons est donné pour les SDF qui les reçoivent lors des maraudes. Quant au linge inutilisable, il est récupéré par le Relais qui les recycle. En 2014, plus de 9 tonnes de linge trié ont ainsi été remis. ■

**ADRESSE**

Maison des associations  
Claude-Griveau  
148, rue Jacques-Louis-Blot,  
Saint-Cyr, Tél. 02.47.54.41.83.

**HORAIRES**

Le mercredi et le samedi, de 9 h 30 à 12 h, toute l'année sauf pendant les vacances d'été et de fin d'année.





# Comme en vacances à **Cottage Park**



**Ses cèdres, ses maisons de style anglo-normand, ses ruelles escarpées et son esprit de village font de Cottage Park un quartier à nul autre pareil.**







Jardin de Françoise Roullier, personnalité du quartier, qui a reçu le 1<sup>er</sup> Prix Bonpland 2014.

« **N**ous avons eu un vrai coup de cœur pour une maison située dans un quartier arboré à seulement dix minutes des halles de Tours », explique un couple avec enfants, récemment installé à Cottage Park. Un quartier dans lequel cette famille cherchait une maison depuis longtemps, et qui y a trouvé « un bon esprit de voisinage et un bel accueil ».

Il est vrai que ce quartier, qui part des bords de Loire et grimpe sur les hauteurs de Saint-Cyr, ne semble posséder que des atouts, ainsi que l'explique une de ses plus emblématiques habitantes, Françoise Roullier, plasticienne.

« C'est un quartier cher au cœur du maire Philippe Briand, je l'ai connu tout jeune lorsqu'il y habitait avec sa famille », précise celle qui fut adjointe à la petite enfance, aux parcs et jardins, à la culture, de 1977 à 2007.

## Aucune maison n'est pareille

« Nous vivons ici depuis 1973, et le quartier nous séduit toujours autant tous les jours. Quand je monte l'allée des Cèdres j'ai le sentiment d'être en vacances et qu'au bout il y aura la mer. Cela tient en partie à la topographie du lieu, un vallon qui s'ouvre sur la Loire, avec des petites rues sinueuses et de nombreux arbres témoins du passé de la Villa Thérèse, construite au XIX<sup>e</sup> siècle. »

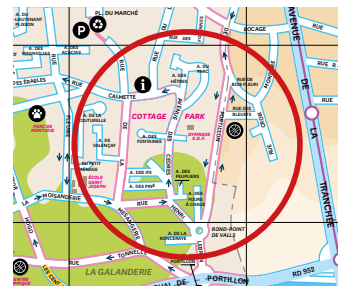
Un quartier de propriétaires attachés à leur maison, à leur quartier, « mais il y a une réelle mixité sociale et d'âges. Les gens commencent par une petite maison puis en achètent une plus grande plus tard », précise-t-elle.

« Aucune maison n'est pareille à l'autre, et derrière chacune

on sent les jardins », poursuit Françoise Roullier, qui justement possède le jardin privé le plus célèbre de Saint-Cyr et l'un des plus remarquables de France puisque son jardin des Cèdres a reçu le premier Prix Bonpland 2014.

Un jardin de 2 000 m<sup>2</sup> où s'épanouissent 3 000 espèces de fleurs et plantes qu'elle a façonnées avec sa sensibilité d'artiste, aidée par son mari, « comme un tableau ».<sup>(\*)</sup>

(\*) Ouvert au public pour les Journées du patrimoine ainsi que le premier week-end de juin. Et également sur réservation, à la belle saison. Le droit d'entrée, 5€, est reversé à une association caritative. Tél. 02.47.54.42.97.





Françoise Roullier et Marc Ausanneau vivent dans le quartier depuis 1972.



Marc Ausanneau s'est intéressé à l'histoire du quartier

Marc Ausanneau, un des premiers fondateurs de l'association Hommes et Patrimoine, est lui aussi très attaché à ce quartier qu'il habite lui aussi depuis 1972, et qui a beaucoup changé depuis son arrivée. « Il n'y avait pas d'enfants à l'époque, c'était triste », se souvient-t-il.

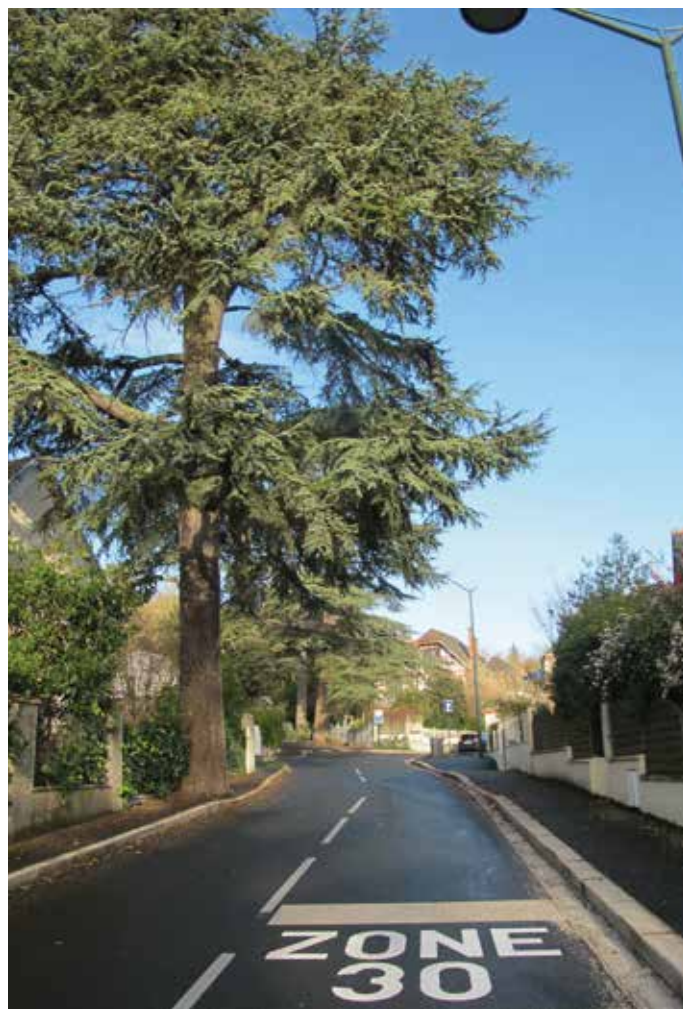
« J'ai connu les petites maisons ouvrières, il n'y avait pas que les cottages », ajoute ce retraité qui connaît bien l'histoire de cette partie de la

## Un quartier qui fait rêver

commune devenue quartier résidentiel dans les années 50, où le prix du mètre carré atteint aujourd'hui le montant de 2 600 euros.

« Pendant longtemps, il y a eu un problème de circulation qui s'est réglé dans un premier temps il y a une dizaine d'années lorsque l'avenue des Cèdres a été paysagée, puis avec la réfection de toutes les ruelles, il y a trois ans, qui a contribué à donner un nouveau départ à Cottage Park. Nous sommes en zone 30 depuis un an. La mairie est à l'écoute des habitants », constate-t-il avec plaisir.

Seule ombre à ce tableau idyllique, les commerces de proximité, et beaucoup d'habitants de longue date regrettent « le boucher, le charcutier ou encore le bistrot d'autrefois ».





Mouss', le voisin idéal et fédérateur.

## « Comme un village »

Si la plupart des habitants de Cottage Park présentent leur quartier comme un petit village, où les voisins s'appellent par leur prénom, il existe un voisin plus populaire que les autres, dont beaucoup disent qu'il a fédéré le quartier : Mohamed Moussaoui.

« *Tout le monde dans le quartier m'appelle Mouss'* », précise ce voisin idéal, toujours de bonne humeur, qui vient nourrir le chat quand certains sont en vacances, relève le courrier, a toujours un œil sur la rue et un mot gentil pour chacun. Même son chat Orion est connu !

« *Comment voulez-vous ne pas être heureux ici, j'ai l'impression d'être toujours en vacances. Le jour, je vois les écureuils sauter dans les branches, le soir j'entends les chouettes. Dans le quartier chacun apporte ses ingrédients qui participent au bien vivre ensemble* », constate ce

Saint-Cyrien depuis 1980, qui habite dans sa belle maison d'angle à Cottage Park depuis 12 ans.

Sa gentillesse mais aussi son implication dans la vie du quartier, notamment à travers l'association Cottage-Park, créée en 2006 et dont il a été

le dynamique président, ont contribué cette popularité. Spectacles, soirée whisky ou couscous mais aussi entraide pour bricoler ou jardiner... étaient synonymes de bons moments partagés. Avec même les t-shirts au logo de l'asso !

Une association qui est de-

venue une amicale, présidée aujourd'hui par Guy Pillore. Elle entretient la tradition du repas de quartier, qui l'an dernier a réuni 130 participants dans l'impasse des Ifs, avec pique-nique, sketches, musique, chansons et joyeuse ambiance jusqu'à tard dans la nuit.



Le repas de quartier de l'an dernier a réuni 130 participants.





## Des arbres totems

Cottage Park, comme son nom l'indique, n'a pas attendu les éco-quartiers pour conserver une place au patrimoine vert. Beaucoup d'arbres centenaires dans les jardins des ruelles portent d'ailleurs des noms d'arbres (Ifs, Pins, Cèdres...), comme autant de témoins du passé châtelain de la villa Thérèse qui s'étendait sur 5 hectares.

Parmi toute cette verdure, deux arbres remarquables répertoriés sur le domaine public par la Société d'horticulture de Touraine :

- Le cèdre de l'Atlas, avenue des Cèdres, 20 mètres de hauteur, 3,15 mètres de circonférence.
- Le groupe d'arbres, allée des Pins, constitué d'un pin noir d'Autriche (1 mètre de hauteur, 2,75 mètres de circonférence), et de deux cèdres de l'Atlas (20 mètres de haut, 3,65 et 4,5 mètres de circonférence).





**LOTISSEMENT**  
DE  
**COTTAGE-PARK**  
A SAINT-CYR-SUR-LOIRE  
Rue Henry-Lebrun (A 300 mètres du Pont de Pierre)  
Approbation Préfectorale du 18 Juillet 1925

**VILLAS NEUVES**  
(Exempts d'impôts) et  
**Beaux TERRAINS à vendre**  
dans magnifique parc privé (arbres centenaires et  
beaux ombrages) à la porte même de Tours

Contenance de 400 à 1.200 mètres

Confort et proximité de la ville avec calme et situa-  
tion climatérique de la campagne. Exposition  
midi. Vue sur la Vallée de la Loire et la ville.

**Eau — Gaz — Electricité — Egoût**  
Prix modérées

S'adresser :  
**ASSOCIATION FONCIÈRE & IMMOBILIÈRE**  
9, rue Victor-Hugo, à TOURS. — Téléph. 10-85  
5, rue Bourdaloué, à PARIS (9<sup>e</sup>)

## Un vieux quartier de Saint-Cyr

### Le village de Portillon

Portillon, situé à l'époque romaine puis médiévale sur une voie Est/Ouest longeant la Loire, fut un port important dès le Moyen Âge comme en attestent les nombreux objets témoins repêchés à cet emplacement.

Au 19<sup>e</sup> siècle, l'essor industriel se concrétisa par plusieurs implantations d'usines : fours à chaux, fabrication de moutarde, production de minium de plomb et de céruse, fonderie lourde (Lebrun) ; la dernière activité : une fonderie de précision, Al Aiton, qui a fermé dans les années 2000.

À la fin du 18<sup>e</sup> et au 19<sup>e</sup> siècle, des propriétés de plaisance s'y implantèrent : Clergé, notables, riches commerçants de Tours et même des Anglais qui débarquaient à la belle saison avec toute leur famille et leur personnel. Les nouveaux propriétaires entouaient leur domaine de hauts murs en pierre que l'on peut voir encore aujourd'hui.

### Histoire de Cottage Park

À la fin du 19<sup>e</sup> siècle, le Baron, général de Division Chicoyneau de la Valette, et sa femme étaient propriétaires d'un domaine s'appelant Monthécla Villa Thérèse, du prénom de madame.

Ensuite, Franck Duroquier, inventeur d'un système en rapport avec la TSF, en fut le propriétaire dans les années 30, puis l'Etat pour loger le poste de commandement de la Gendarmerie de la 10<sup>e</sup> Région militaire.

Enfin, M. Duhamel l'acheta par adjudication en 1970. Aujourd'hui, de nouveaux propriétaires occupent cette demeure.

Début du 20<sup>e</sup> siècle, la Villa Thérèse avait une superficie d'environ 5 ha et était limitée au sud par la rue Henri Lebrun, propriété de Montéccla, et l'allée des Peupliers ; à l'est par l'impasse des fours à chaux et le ruisseau ; au nord par la propriété « La Fontaine » devenue allée des Fontaines ; à l'ouest par la très ancienne rue de la Mésangerie.

En 1925, ce terrain fut scindé, quatre hectares furent vendus à un promoteur, Association Foncière et Immobilière, qui met en vente 260 lots d'environ 160m<sup>2</sup> chacun en moyenne. L'idée était de faire une cité

avec des petites maisons pour les employés de la zone industrielle toute proche.

Le style des constructions, non imposé dans le cahier des charges, va du pavillon bon marché, de petite dimension et bénéficiant de la loi Loucheur, à la villa dénommée cottage, plus cossue et souvent de style néo normand.

Mais on construit avant que les voiries soient viabilisées et stabilisées. Les chemins sont sans revêtement, sans trottoir, sans éclairage et il n'y a pas de collecte d'ordures ménagères.

En 1936 le conseil municipal met en place l'enlèvement des ordures ménagères et fait installer 6 lampes électriques.

L'Association Foncière Immobilière fait alors faillite. Le reste des lots non vendus a vraisemblablement été acheté par un nouveau promoteur, Société Villes et Plages Extensions, qui ne se rend acquéreur que des terrains à bâtir et non des voiries.

En 1947, le conseil municipal déplore « l'enlèvement administratif » de ce quartier. La même année le nouveau promoteur accepte de viabiliser les chemins mais uniquement les lots lui appartenant !

L'année suivante, il est de nouveau constaté l'état d'abandon des chemins du quartier, les friches, les dépôts d'ordures et l'insalubrité des lieux.

L'entretien total des voies par la mairie ne sera cependant pris en compte que dans les années 1955/56 et la numérotation des rues ne se fera qu'en 1957.

En 1957 encore, la commune achète le terrain nécessaire pour le prolongement de l'avenue des Cèdres vers le lotissement voisin des Fontaines, débouchant ainsi rue Calmette.

Aujourd'hui on peut constater que 100 maisons ont été construites au lieu des 260 prévues. ■

### Actuellement, que reste-t-il de la propriété d'origine ?

Le château « Villa Thérèse », bien sûr, avec ses cèdres plus que centenaires. D'autres cèdres en haut et en bas de l'allée des Ifs. Le mur de clôture ouest longeant la rue de la Mésangerie. Une partie a été abattue avec escalier d'accès, à la demande des riverains qui voulaient ménager une vue sur Tours. La grille de la maison tout en bas de la rue Henri-Lebrun, était l'élément central des grilles d'accès à la Villa Thérèse.

(Avec la collaboration de l'association saint-cyrienne Hommes et patrimoine)

**Ayez votre propriété EN TOURAINE**

Profitez du morcellement du splendide Cottage Park, situé à Tours. Entièrement boisé d'arbres centenaires. BELLES VILLAS NEUVES, libres à la vente, exonérées d'impôts, et BEAUX TERRAINS avec vue unique sur la ville et la vallée de la Loire. Superficie des lots : 400 à 1.200 mètres. Prix modérés, grandes facilités de paiement. Larges avenues, eau, gaz, électricité, égouts. Plans-voies constants. Pour tous renseignements s'adresser : Association Foncière et Immobilière, à Paris, 5, rue Bourdaloué (9<sup>e</sup>), et à Tours, 9, rue Victor-Hugo. Notice et plans gratuits sur demande.



Première phase des travaux  
avenue André Ampère



Une tranchée  
de réseaux bien  
ordonnée avenue  
André Ampère

**JOUR J :** le lundi 16 novembre les premiers coups de « pioche » ont lancé la plus grande opération d'urbanisme de ces 30 dernières années à Saint Cyr !



# Central Parc

## les travaux sont lancés !



Les travaux de la première des trois tranches de la ZAC Ménardière-Lande-Pinauderie, dénommée Central Parc, ont débuté à la fin de l'automne. Après trois ans de travail de préparation pour le dossier de réalisation, de recherche du meilleur parti-pris urbanistique, de réunions avec des associations (collectif cycliste 37) des bureaux d'études, de choix des maîtres d'œuvres et des entreprises, les responsables techniques ont sonné l'heure de la concrétisation du projet.

Les 1 500 personnes, qui seront accueillies dans ce nouveau quartier, auront le choix entre maison individuelle à l'intérieur de clos intimistes, maison de ville, appartement, entre location et acquisition.

Pour des raisons de logique

technique, la viabilisation a commencé par l'avenue André Ampère et le long de la route de Rouziers. Trois équipes de la société TPPL travaillent en parallèle pour l'assainissement des eaux usées et des eaux pluviales, les tranchées techniques, les structures futures des rues, des clos d'habitations et du parc central.

Le jour du printemps sera fêté avec la plantation d'un séquoia caduc du Sechuan, un des premiers arbres remarquables qui marqueront le quartier, parmi d'autres tels que liquidambers copalme d'Amérique, cyprès chauve, cèdres sacrés de l'Himalaya et cèdres du Liban. D'autres arbres d'alignement, cépées, massifs d'arbustes, haies, vivaces, graminées seront ensuite plantés, ils formeront la cariatide végétale de Central Parc. ■



**Michel Gillot**

Quatrième adjoint délégué à l'urbanisme et aux projets urbains, à l'aménagement urbain et au commerce

« Comme vous le verrez dans les pages de notre dossier travaux de ce magazine, la ville poursuit ses transformations. Il me semble très important d'insister sur les travaux qui vont débiter l'été prochain

sur la RD938 entre les ronds-points de Katrieholm et de la Croix de Pierre et qui vont bientôt permettre de fluidifier le trafic aux abords du boulevard périphérique. Vous êtes nombreux à emprunter cette voie et il était très important, qu'avec Tour(s)plus et le Conseil départemental, nous puissions trouver une solution d'aménagement. Le doublement des voies va permettre un confort, notamment le matin et le soir aux heures de pointes.

Je suis très heureux également que le chantier du futur quartier Central Parc arrive dans une phase plus concrète. Enfin, un mot sur le secteur de la Grosse Borne qui reste un important chantier pour les 2 ou 3 ans à venir. De grands progrès ont d'ores-et-déjà été réalisés pour éviter de nouvelles inondations. »



# Rue de la Grosse Borne

## grands travaux, grands progrès

**Depuis 2014, la rue de la Grosse Borne connaît d'amples travaux. Ils ont tout d'abord concerné l'eau potable sur la totalité de la rue. C'était le prélude à un remaniement complet.**

### Installations souterraines réalisées en 2015

Cette année, dans la section rue de Périgourd/rue du Port (350 m), a été entrepris l'assainissement, aussi bien des eaux pluviales (canalisations de 1,20 m de diamètre) que des eaux usées. Ils ont été accompagnés de l'effacement des réseaux aériens électriques et de télécommunication. Ainsi, toutes les installations souterraines ont-elles été réalisées en 2015 pour la partie ouest de la voie. Elles se sont terminées en décembre 2015.

En 2016, la chaussée sera reconstruite, assortie d'équipements pour maîtriser la vitesse des véhicules tout en maintenant le passage des bus. Les trottoirs seront aux normes PMR (personne à mobilité réduite) c'est-à-dire d'une largeur minimum de 1,40 m, avec des pentes maîtrisées.

Cette opération a été préparée très en amont sur plusieurs plans.

- Il faut d'abord se rappeler la problématique des inondations, ponctuelles mais de plus en plus communes, qui ont impacté ce quartier. La ville s'est urbanisée progressivement depuis 30 ans. Ce point du territoire, au milieu d'un des plus

grands bassins versants de St Cyr, dont fait partie le grand quartier de la Ménardière, ne disposait pas d'un calibre adapté de ses réseaux. De plus, le système d'évacuation souterrain des eaux pluviales, traversait des parcelles privées en suivant la pente naturelle du terrain.

- La modernisation du réseau d'assainissement des eaux pluviales passera désormais principalement sous le domaine public et tiendra compte de la future démographie qui va s'établir le long de la route de Rouziers, dans Central Parc.
- À cela s'ajoute l'amélioration de la qualité des eaux rejetées dans la Choisille grâce au bassin de rétention qui a été créé l'an dernier, en contrebas, dans la rue de Tartifume. Avec



une capacité de 6 000 m<sup>3</sup>, il temporise les eaux de pluies récoltées et drainées sur 305 hectares. Ses trois réservoirs successifs ont un pouvoir filtrant par la décantation des eaux dans ses «compartiments». Elles se débarrassent ainsi de polluants « balayés » sur les rues : particules fines, huiles, essence, gomme de pneu, mégots, crottes de chiens... Les différentes prairies humides ou fleuries qui le constituent sur près de 10 000 m<sup>2</sup>, recréent une diversité biologique propice aux insectes, papillons et oiseaux dans la vallée. La Ligue de Protection des oiseaux y organise des promenades d'étude.

### Des années de concertation avec les partenaires

Pour préparer ces grands chantiers, une anticipation de plusieurs années a été menée par les services techniques avec Orange, Tour(s)plus, le Syndicat Intercommunal d'Énergie d'Indre-et-Loire, le Syndicat des Eaux, les bureaux d'études : réunir tous

les partenaires, faire coïncider les budgets, programmer l'enchaînement des opérations, prévenir les riverains et les informer régulièrement de l'avancement des travaux, des restrictions de circulation, des interdictions de stationnement pendant des mois. Dès 2014, une enquête préalable a été menée pour évaluer les besoins individuels, examiner les installations existantes.

### Les risques d'inondations écartés

La troisième phase de cette opération, entre la rue du Port et le boulevard Charles de Gaulle (550 m) sera réalisée dans les 2 ou 3 ans à venir. Un grand progrès, qui évitera les risques d'une nouvelle inondation, est à souligner. En effet, le point noir du raccordement au niveau du carrefour entre la rue de Périgourd et la rue de la Grosse Borne a été traité : le redimensionnement du réseau, ajouté aux atouts du bassin de Tartifume, permettront de passer à un afflux violent de pluies orageuses. ■





La guerre des bouchons bientôt terminée.

# RD938 le trafic aux abords du périphérique bientôt fluidifié

**D**epuis décembre 2011, l'ouverture du périphérique a créé un appel d'air. Le nombre de véhicules (VL et poids lourds) a augmenté entre 26 % et 53 % respectivement sur les boulevards André-Georges Voisin et Charles de Gaulle. À la sortie de Saint-Cyr vers La Membrolle, nombreux sont les automobilistes qui déplorent perdre du temps dans les embouteillages matin et soir, alors que les riverains ne peuvent sortir de chez eux.

Il faut également ajouter les nuisances et les dangers supportés par les habitants des petites rues voisines envahies par des chauffeurs trop pressés et indécents qui empruntent des rues inadaptées.

Ce phénomène sera atténué par un nouvel aménagement. Parmi les schémas étudiés par les services départementaux et communaux, celui du double-

ment des voies, en restant dans la même emprise foncière, a été retenu.

Les travaux réalisés avec le concours du conseil départe-

mental et de Tour(s)plus, comprendront un élargissement de la chaussée globale en 2 x 2 voies. En complément, le revêtement de chaussée sera repris avec des bordures de trottoirs des deux côtés, une nouvelle glissière en béton armé installée sur le terre-plein central. L'éclairage public et les espaces verts seront remaniés, un cheminement piéton/cycliste de 3 m de large sera créé côté est.

Tous ces travaux auront lieu pendant l'été 2016 pour un coût prévisionnel de 1 million d'euros environ. ■







Fini les pentes abruptes. Les personnes à mobilité réduite et les tout-petits pourront dorénavant venir admirer les animaux en toute sécurité.



# Parc de la Perraudière

## accès facilité à la mini ferme

L'attrait de la mini ferme au sud du parc de la Perraudière ne se dément pas depuis son ouverture en mai 2015. Cependant, son accès pouvait être freiné par la configuration des lieux, notamment la déclivité abrupte du chemin au sud de la fontaine.

La municipalité a décidé de contourner les obstacles naturels du terrain et a demandé aux équipes des infrastructures d'imaginer un profil de sentier qui serait accessible à tous. Un cheminement en enrobé clair, plus confortable est donc actuellement en travaux.

En tête de coteau, grâce à un nouveau tracé du chemin principal, la pente a pu passer

de 15 % à 5 %, ce qui est beaucoup plus confortable pour tous. Pour ses flâneries, le promeneur a le choix car un escalier en pierre complète, pour partie, la descente vers la mini-ferme. La construction d'une passerelle est également envisagée pour mener les personnes à mobilité réduite du Jardin Bretonneau à la mini ferme ; elles pourront aussi y accéder par une future place « handicapés » à l'entrée sud-ouest du parc, accessible aux voitures par la rue de la Petite Perraudière.

Tous ces travaux sont réalisés « en régie » c'est-à-dire par les services techniques municipaux. ■



## Bientôt 113 logements dans le domaine de la Gruette

La société Icade Promotion Logement a obtenu un permis d'aménager un terrain de 16 799 m<sup>2</sup> pour cinq petits immeubles collectifs, dont quatre auront deux étages, le cinquième en comptera trois. Ils seront construits dans

un site vallonné entre les anciens lieux-dits La Gruette, Les Poulets et Belle-Vue et bénéficieront de près de 8 400 m<sup>2</sup> d'espaces verts arborés. En parallèle, trois terrains sont destinés à des maisons individuelles. ■



Le Domaine de la Gruette est situé au sud-ouest de la commune, au bout de l'avenue de la République. Les premiers travaux débuteront après la conclusion des fouilles archéologiques récentes.





# Rue Henri Bergson

## 3 ans de travaux pour une rue flambant neuve



**E**n matière de réfection totale de rues, deux scénarii peuvent s'envisager. Un chantier où tous les intervenants se succèdent pour des travaux qui peuvent durer plus de huit mois, ou bien des interventions successives de deux ou trois mois pour chaque partenaire. Elles sont limitées dans le temps et fournissent plus de souplesse dans la gestion des travaux, dans l'administration des budgets de chacun et sont moins perturbantes en terme de circulation. C'est le parti qui a pris pour l'ouest de la rue Henri Bergson.

Les circuits d'eau potable ont été refaits en 2013. En 2014, l'enfouissement des réseaux aériens a été préparé, les égouts ont été réhabilités sans ouverture de tranchée mais par une

**Longue d'un kilomètre, la rue a été entièrement rénovée**

technique de « chemisage ». Elle consiste à nettoyer à haute pression les canalisations qui peuvent présenter des défauts puis à revêtir l'intérieur d'une résine qui va durcir et étanchéifier le réseau vétuste.

2015 a vu l'aménagement de la surface : chaussée, création d'un mail aux abords de l'entrée du pôle culturel, recomposition des trottoirs aux normes PMR. Les

équipes ont été très attentives à la provenance des matériaux naturels, à leurs qualités technique et esthétique et ont travaillé dans le détail avec les fournisseurs. Le nombre de places de stationnement a été préservé, voire augmenté en certains endroits.

Dernière étape : l'éclairage public. Dans un souci aussi bien d'économie d'énergie que du respect de l'environnement, les puissances des lampes seront abaissées à 70 watts tout en assurant un éclairage amélioré.

C'est avec cette dernière portion que la rue Henri Bergson, longue de près d'un kilomètre, a été entièrement rénovée et se clôt par le site de la Clarté qui accueille les enfants de l'école de musique et de l'ARAC dans une plus grande sécurité. ■

Créée par un décret du 30 juillet 2008, la **zone de rencontre** autorise, en zone urbaine à usage d'habitation et faible trafic routier, le cheminement prioritaire des piétons, dans une logique de partage de l'espace par les différents usagers. La vitesse maximale des véhicules motorisés est fixée à 20 km/h mais ce n'est pas une rue «piétonne».



# Rue Jean Jaurès

## L'équilibre retrouvé entre véhicules et piétons

La rue Jean Jaurès, petite voie d'environ 200 m, étroite, remonte du quai des Maisons Blanches vers la rue Aristide Briand. Sa réfection a été envisagée dès 2013 mais sa mise en œuvre s'est révélée assez compliquée. Des réseaux souterrains existaient déjà, d'autres devaient être ajoutés par l'effacement des réseaux électriques et de télécommunication, ainsi que par la mise en séparatif du réseau assainissement des eaux pluviales.

Pendant plus d'un an, une coordination et une discussion entre les maîtres d'ouvrage (SIEL, SIE, Orange, ville et Tour(s) Plus) a permis de trouver des solutions techniques, de faire des sondages et de préparer le chantier qui n'a pas été averse en surprises. Les actions ont pu s'accorder, notamment sur le choix des entreprises.

Le sous-sol étant déjà bien encombré, les nouveaux réseaux ont donc été superposés. Au plus profond : les eaux plu-

**Vitesse maximale des véhicules : 20km/h**

viales, puis la réhabilitation des égouts, les réseaux d'électricité, de télécommunication, les conduites d'eau potable. Une mise en provisoire de l'alimentation en eau potable pendant que les canalisations définitives étaient installées a d'ailleurs été nécessaire. La voie est ponctuée par deux plateaux ralentisseurs à chaque entrée et par une chicane au centre.

Devant l'étroitesse de la rue, ni trottoirs, ni parking ne pou-

vaient être aménagés, le choix de la « zone de rencontre » (voir encadré plus haut) s'est donc imposé. Une certaine liberté est donc laissée aux trente-cinq habitants qui pourront adapter leur façon de faire en fonction de la vie de leur rue.

Dans ce même esprit de libération du domaine public, une négociation a été menée avec quelques riverains pour autoriser la fixation de l'éclairage public sur les façades. De style traditionnel, les lanternes d'aujourd'hui ne consomment que 50 watts chacune (au lieu de 150 pour les anciennes) et leur efficacité lumineuse est supérieure. Le coût total des travaux s'est élevé à environ 330 000 € dont 227 000 € payés par la Ville. ■



# Ensemble pour la planète, Saint-Cyr sur tous les fronts

Alors que s'est achevée la COP 21 le 12 décembre dernier, la ville de Saint-Cyr-sur-Loire poursuit ses efforts pour lutter contre le réchauffement climatique aidée en cela par la Communauté d'agglomération Tour(s) plus.

## La trimobile, la déchetterie se déplace près de chez vous

Initiée par Tour(s) plus, la trimobile est un nouveau service de collecte des déchets. L'idée est de permettre, aux personnes qui ne peuvent pas se déplacer en déchetterie, de pouvoir apporter à un point donné leurs déchets. La trimobile est donc un camion point

de collecte itinérant présent sur le territoire de l'agglomération tourangelle.

Ce service répond à un vrai besoin des usagers notamment des personnes âgées, des personnes qui ont du mal à se déplacer ou encore des personnes n'ayant

pas de véhicule.

Ainsi depuis le mois d'avril, vous pouvez apporter à la trimobile vos petits appareils électriques hors d'usage, des textiles, des piles, des ampoules et des néons. Cependant, tous les dépôts ne sont pas possibles, en effet, les gravats ou les déchets verts, trop volumineux, ne sont pas acceptés.

Un agent de déchetterie assure la conduite du camion et établit le planning des permanences sur les marchés. À Saint-Cyr, la trimobile est présente tous les quinze jours, les semaines paires sur le marché place Mailloux. ■

Renseignement :  
accueil-collecte@agglo-tours.fr



**Christian Vrain**  
Conseiller municipal délégué  
à l'environnement

“ La COP21 réitère une prise de conscience planétaire mais ne débouche pour le moment sur aucun accord constructif. Chaque citoyen du monde doit modifier ses comportements. L'actualité nous rappelle tous les jours qu'il y a urgence. La Municipalité, en collaboration avec Tour(s) plus, s'est engagée clairement dans la lutte contre le réchauffement climatique et pour les économies d'énergies. En investissant chaque année comme nous le faisons, nous contribuons à un avenir meilleur. ”



**L**a Ville de Saint-Cyr-sur-Loire est partenaire de Tour(s) plus dans cette initiative qui accueillait les 27 octobre, 10 novembre et 8 décembre sur le marché du mardi un atelier cuisine « anti-gaspi » ou comment apprendre à cuisiner malin en gaspillant le moins possible.

L'occasion de sensibiliser les consommateurs sur les déchets et d'apprendre à mieux consommer les fruits et les légumes et ainsi repartir avec des idées de recettes originales bonnes pour la planète. ■

Renseignements :  
Tour(s) plus : 02 47 80 11 17



## Ateliers anti-gaspi : la bonne idée cuisine

### Collecte des déchets : Tour(s)plus à votre écoute

Une question sur les jours de collecte ?  
L'acquisition d'un bac supplémentaire ?  
Les horaires de passage des camions ?  
Le contenu de vos bacs ?  
Un seul numéro de téléphone pour vous renseigner à  
Tour(s)plus :  
le **02 47 80 12 12**.

## La maîtrise de la demande en énergie : un enjeu majeur

**Q**ue ce soit en matière d'éclairage public ou pour le chauffage des bâtiments, la ville de Saint-Cyr-sur-Loire multiplie les initiatives afin de mieux maîtriser ses dépenses et dans le même temps poursuivre ces efforts.

### Rue Jean-Jaurès

La rénovation de l'éclairage public rue Jean Jaurès a permis de supprimer 6 lanternes anciennes et la pose de 9 lanternes sur façades, ainsi la consommation par point lumineux a été divisée par 3 passant de 150W à 50W, soit une réduction de 42% de la consommation électrique pour l'éclairage public avec 3 lanternes supplémentaires.

### Dans les gymnases

Pour ce qui est des bâtiments, la rénovation du gymnase Coussan va permettre aussi des économies. Les 30 luminaires anciens sont remplacés par 22 rétroplanchettes led ce

qui permettra un gain de 81 % sur la consommation électrique de la salle principale. Dans le même esprit, la pose de tubes à led dans le gymnase Stanichit permettra une baisse de la consommation électrique de 62 % sur la salle principale.

### Chauffage : la consommation de gaz en baisse

Enfin, un mot sur le chauffage qui mérite aussi une attention particulière. A périmètre constant sur les bâtiments communaux, en établissant un suivi minutieux et après des travaux adaptés, la ville a baissé de 5% sa consommation de gaz entre la saison 2013/2014 et la saison 2014/2015, soit une économie de 103 tonnes de CO2 en 2015. Il est à noter également que les travaux de pilotage des équipements de chauffage comme à l'Escale permettent une optimisation des consommations énergétiques à distance. Le logiciel permet un pilotage minutieux des installations et une programmation en fonction du planning d'occupation. ■

## Le collectif cycliste 37 toujours sur le pont !

**L**e mardi 10 novembre dernier, le collectif cycliste 37 a organisé toute la matinée, place du marché, une collecte de vélos usagers et de pièces détachées. Le collectif cycliste dispose d'un atelier d'autoréparation et de réemploi. Les bénévoles du collectif cherchent à étendre et structurer cette filière de récupération pour ainsi réduire la destruction des vélos et faire profiter un large public des mises en circulation des vélos réparés ou « sauvés » pour un faible coût.

Pour cette opération, le collectif cycliste se joint à l'initiative de l'agglomération avec la trimobile présente sur les marchés.

Dans le même esprit, le collectif cycliste a effectué des contrôles gratuits de vélos le jeudi 12 décembre dernier au Centre technique municipal. Les bénévoles de l'association ont pu apporter leur connaissance et des trucs et astuces pour de petites réparations ou encore contre le vol de bicyclettes ou même pour évoquer les itinéraires de loisir pour la famille ou pour les professionnels. ■

Renseignements :  
06 24 64 59 88 ou [www.cc37.org](http://www.cc37.org)



# Ouverture des commerces le dimanche en 2016

Les pouvoirs publics ont souhaité pouvoir élargir à 12 le nombre de dimanches ouverts dans la grande distribution chaque année. Un accord a été trouvé au niveau de l'agglomération entre les professionnels et les organisations de salariés, pour limiter ce nombre à 6 (la loi autorisait au maximum 5 dimanches auparavant).

La Municipalité de Saint-Cyr s'est toujours jusqu'à présent inscrite dans l'esprit de la loi et défendait les 5 ouvertures dominicales. Elle a, lors du Conseil Municipal du 14 dé-

cembre, décidé de rejoindre l'accord d'agglomération qui lui semble équilibré en retenant 5 dimanches communs à toutes les communes et un dimanche flottant à la discrétion de chaque maire concerné. ■

Ainsi pour notre Commune, l'arrêté d'ouverture retient les dimanches :

- 10 janvier** (soldes d'hiver),
- 26 juin** (soldes d'été),
- 27 novembre** (dimanche flottant),
- 4, 11 et 18 décembre.**

## Des locaux d'activités disponibles

Vous souhaitez vous implanter à Saint-Cyr sur Loire ? Des locaux tertiaires peuvent répondre à votre attente dans les différents immeubles d'entreprises existant sur Equatop. La mairie peut vous aider à trouver le bon interlocuteur pour vous permettre d'avancer dans votre projet. *Contact : Hôtel de Ville – Cabinet du maire – Tél : 02 47 42 80 98*

La Ville met par ailleurs en

vente un terrain nu de 2 500 m<sup>2</sup> à vocation économique rue du Mûrier (à côté du Pôle Emploi) ainsi qu'un foncier encore disponible de 2 536 m<sup>2</sup>, en façade de la rue Pierre de Coubertin et différentes parcelles de 8 à 12 000 m<sup>2</sup> (certaines divisibles) dans la ZAC du Bois Ribert, à proximité immédiate du pôle santé nord-agglomération.

*Contact : Hôtel de Ville - Direction des services techniques et de l'aménagement urbain - Tél : 02 47 42 80 70*

## La nouvelle concession Ford bientôt ouverte boulevard André Georges Voisin



Les travaux ont été rondement menés depuis le lancement du chantier par Eiffage TP en juillet 2015. L'inauguration des nouveaux locaux est prévue pour le mois de mars prochain. Le transfert de Ford à cet endroit renforce ainsi un peu plus la vocation économique tournée vers l'automobile du boulevard André-Georges Voisin : Nissan, Mitsubishi, Kia, Audi et maintenant Ford. Fiat s'est également déclaré intéressé par un repositionnement sur le boulevard et devrait venir étoffer ce panel de marques dans les mois qui viennent. ■

# la fibre

## Le point sur la fibre à l'abonné (FTTH)

**L**e déploiement de la fibre à l'abonné par Orange avance favorablement sur le territoire de notre commune et régulièrement. Infos Mag vous tient informés car au travers des nombreux contacts avec les services, les attentes des saint-cyriens sur le haut débit sont fortes.

En octobre 2015, 7 200 logements sur 9 600 recensés étaient adressables et 3 261 raccordables, c'est-à-dire des logements pour lesquels la fibre est à proximité. Orange, qui intervient sur l'ensemble des communes de l'agglomération,

a engagé à l'automne le troisième et dernier lot de 2400 prises, conformément à son plan de charge et considère qu'une commune est couverte en totalité quand le nombre de prises adressables correspond au nombre de logements. Pour Saint-Cyr, ce devrait être le cas en septembre 2016.

Bonne nouvelle également pour tous les logements situés dans des rues où les réseaux ne sont pas encore enterrés et où le raccordement se fera en aérien : un accord vient enfin d'être trouvé entre Orange, ErDF et le Syndicat Intercom-

munal d'Énergie. Il a été signé fin janvier avec les premiers tests dans la foulée car les équipes qui interviennent sur le terrain doivent être formées pour intervenir sur les appuis électriques. Il convient de rappeler que le déploiement de la FTTH est intégralement financé par l'opérateur sur ses fonds propres et que notre commune a eu la chance d'être considérée comme prioritaire avec Tours, Joué et La Riche. Le déploiement commence tout juste cette année à Saint-Avertin et Saint-Pierre-des-Corps. ■



Gilbert Hélène, maire-adjoint, lors de la visite des nouveaux locaux le mardi 1<sup>er</sup> décembre avec les collaborateurs de la mairie, salue les transformations réalisées.

## Une Poste new look Place Guy Raynaud

**L**e groupe La Poste a engagé un vaste programme de modernisation de ses bureaux grand public. L'établissement de Saint-Cyr est un des premiers du département à en bénéficier. Après un mois de travaux, c'est un nouveau bureau que les usagers ont pu découvrir le lundi 30 novembre. Et même si la période

de fermeture n'a pas toujours été simple, le réaménagement a tout de suite été salué par la clientèle avec une distribution des espaces plus fonctionnelle : l'usager est accompagné dès son entrée dans le bureau et les conditions de travail sont plus agréables pour le personnel de l'équipe dirigée par Anne Gogue. ■

## Maisons Blanches : les commerces enfin !

**O**n les attendait avec impatience : depuis la livraison de la résidence, les 700 m<sup>2</sup> réservés dans le programme à la demande de la Municipalité pour des activités commerciales demeuraient vides. Après l'ouverture de la toute nouvelle boulangerie à l'enseigne Ère du pain sur

150 m<sup>2</sup> le 15 janvier dernier, c'est la brasserie Arlot qui ouvrira très prochainement. Les travaux d'aménagement intérieur sont en cours. Avec la supérette de proximité à l'enseigne Coccimarket sur le côté, le quartier des Maisons Blanches aura retrouvé ainsi ses commerces de proximité



qui avaient fermé à l'occasion de l'opération immobilière conduite par Ataraxia avec la construction de la résidence « Les Rivages ». ■

## Bienvenue à...

**Sandrine LENOBLE**  
*Professeur de piano et de solfège*  
44 rue du Haut Bourg  
Tél. 06 60 51 67 67  
sandlenoble@live.fr

**Valérie MAIXENDEAU**  
*Psychologue spécialisée en hypnose Ericksonienne*  
1 avenue Pierre-Gilles de Gennes  
Tél. 07 82 24 49 37  
psychologie.hypnose@gmail.com  
www.psychologie-hypnose.fr

**Bruno BOUDIN**  
*Ère de pain*  
*Boulangerie-pâtisserie*  
55 quai des Maisons Blanches  
Tél. 02 47 51 53 31

**François LEOGNANY**  
*Arkham studio*  
*Audiovisuel : réalisation de films pour les entreprises et institutions. Formation professionnelle à l'audiovisuel*  
42 rue Calmette  
Tél. 02 34 38 10 64  
contact@arkham-studio.fr  
www.arkham-studio.fr

**Patrice FOUQUES**  
*SOS Plomberie*  
*Plomberie (installation, dépannage, neuf et ancien)*  
26 rue Michel de Montaigne  
06 35 47 51 99  
patrice.fouques@gmail.com

## Changement d'enseigne et de propriétaire

**Pascal GIRAUD**  
*La Piazza*  
*Restauration et plats à emporter italiens (pizza, pasta box à emporter, livraison le soir)*  
95 quai des Maisons Blanches  
02 47 41 10 41





# Des salons tout en beauté

**Indépendants ou franchisés, à domicile ou dans un salon cosy, avec ou sans rendez-vous, dédiées aux femmes ou mixte : pas moins d'une dizaine d'instituts de beauté pour prendre soin de soi.**

## Affinité Beauté

Le soin du visage avec diagnostic sur mesure est la spécificité de Charlotte qui vient tout juste de quitter la rue Louis-Blot pour l'avenue de la République : manucure, soins du visage Marie Galland et Docteur Renaud, soins du corps (massages), épilation, maquillage. Pour les hommes aussi.

39, avenue de la République  
06 68 47 57 91.

Du lundi au vendredi 10h-19h.



## Aïnoa Esthétique

Indépendant, du salon de coiffure Aïnoa, le salon d'esthétique, agréé Yon Ka, marque pionnière de la phytoaromathérapie, est tenu par Jeanne depuis 2004. Elle y fait tous les soins classiques : épilation, soins du visage (dont un soin teenager) et du corps, dont un aroma stone massage (massage avec galets). À signaler des vernis à ongles semi-permanents.

44, boulevard Charles-de-Gaulle

02.47.41.66.69.

Du mardi au vendredi, journée continue de 9 h à 19 h samedi de 9 h à 15 h.



## Beauté Nature

(esthétique à domicile)

Céline, esthéticienne, pratique à domicile soins, épilation, massages (dont le palpé-roulé) avec des produits 100 % naturels. Très pratique notamment pour les personnes âgées, les handicapées et les jeunes mamans pour lesquelles il est parfois difficile de se déplacer. 06.86.76.01.99.

## Body'Minute

Pas besoin de prendre rendez-vous pour aller dans cet institut franchisé, sorte de low cost de l'esthétique installé dans la galerie Auchan depuis août 2013. L'abonnement, à 9,80 euros par mois, donne droit à des soins (corps, visage), manucure, UV et épilation à petits prix. Par exemple, 4,50 euros l'épilation d'une partie du corps et 19,90 euros la demi-heure de massage.

247, boulevard Charles-de-Gaulle - 02.47.40.84.52.

Du lundi au samedi de 9h30 à 20 h.







## Des Soins pour Soi

La plus récente des adresses où se faire une beauté existe depuis un an. Amincissement, beauté et anti-âge sont les trois credos et la haute technologie au pouvoir, avec plusieurs appareils pour lutter contre les rides, les bras chauve-souris et autres signes de vieillissement. Et une grande marque, Décléor, leader dans l'aromathérapie.

Épilation hommes et massage en duo pour la Saint-Valentin, entre autres.

133, boulevard Charles-de-Gaulle

02.47.38.78.97.

Mardi, mercredi, jeudi :

10 h - 19 h ; jeudi : 14 h - 18 h,

samedi : 10 h - 14 h ; lundi sur rendez-vous



## Hygiaform

Un centre d'amincissement présent avenue de la République depuis près de 20 ans. Soins et aliments minceurs, et surtout haute technologie pour perdre les kilos et (re)modeller son corps : Cellu M61, GMP 4.14, drainage lympho-esthétique, enveloppements, ultrasonothérapie et cryolipolyse.

39, avenue de la République

02.47.42.56.56.

Du lundi au vendredi 10h-19h.



## Les Soins de Marie

Des soins bio 100% naturels (Laboratoires Phyt's) entre les mains de Marie, naturo-esthéticienne diplômée, qui accueille chez elle, sur rendez-vous, mais peut aussi se déplacer et organise des portes ouvertes une fois par mois. Pratique, son salon est ouvert jusqu'à 21 h le mardi.

3, avenue des Cèdres

Du lundi au samedi, de 9 h 30 à 12 h 30 et de 14 h à 19 h.

02.47.55.12.06 ou

06.61.74.10.32.

## Nocibé

Dans la galerie Auchan, une des 460 boutiques Nocibé de France. Une parfumerie mais aussi un salon d'esthétique avec des soins Clarins et Veld's, marque sud-africaine. Remarqué un « soin visage 20 minutes » (pour les pressées), épilation, maquillage, amincissement (Cellu M6)

Promotions régulières

247, boulevard Charles-de-Gaulle

02.47.49.87.97,

rendez-vous possible en ligne.

Du lundi au samedi,

9 h 30 - 19 h 30.

## Les Océades

A l'entrée d'Equatop, Les Océades, centre de mise en forme ouvert depuis 2003, propose indépendamment un spa avec des cabines en solo ou en duo, pour les soins visage, soins marins (Phytomer), les rituels du monde, les soins d'expertises avec des techniques manuelles appareillées. Les techniques minceur aussi. Sauna, hammam et bassin.

1, avenue Pierre-Gilles de Gennes.

02.47.88.00.92

De 9 h à 20 h, sauf mercredi

(10 h - 20 h), fermé le dimanche

## Saint-Cyr Beauté

Dans le centre-ville, soins du corps, du visage, épilation, manucure, modelage et maquillage semi-permanent dans le salon cosy et impeccable de la douce Mylène qui travaille avec la marque Mary Cohr.

66, rue Victor Hugo

02.47.53.09.00.

Du mardi au samedi : de

9h30-12h 30, 14 h-19h,

le lundi après-midi

sur rendez-vous.



## Tynaline

Certainement le plus ancien salon de beauté (depuis 1982). Jocelyne et Pauline y prodiguent beaucoup de soins du visage (marque Guinot) mais aussi l'épilation, des UV et du maquillage de la marque Art-déco.

103, boulevard Charles-de-Gaulle - 02.47.41.48.10.

Mardi : 9 h 30-12 h, 14 h-19 h,

mercredi, jeudi et vendredi :

9 h 30-19 h,

samedi : 9 h 30-17 h.







# Les saveurs des villes jumelées

**En partenariat avec le Comité des villes jumelées, la Ville de Saint-Cyr-sur-Loire a souhaité faire découvrir les saveurs des pays européens. De beaux voyages gustatifs en perspective organisés du mois de novembre au mois de juin.**



**Françoise Baillereau**  
Sixième adjointe en charge de l'enseignement et de la vie éducative

“ Je suis très heureuse de cette opération découverte culinaire. Notre prestataire pour la restauration scolaire, Restoria a joué le jeu et nous a accompagnés avec sérieux. Je ne doute pas que les prochaines animations remporteront le même succès auprès des élèves. ”

**M**is en place en lien avec notre prestataire de restauration scolaire Restoria, cette initiative a pour but l'élaboration de menus en lien avec les villes jumelées avec Saint-Cyr. La première animation s'est tenue le jeudi 3 décembre dernier à l'école Périgourd sur le thème de l'Allemagne en présence d'Evelyne Fiot, Présidente du Comité des villes jumelées, accompagnée de Pierre Davenir et de Carmen Dupont. Ils ont ainsi présenté aux enfants la ville de

Meinerzhagen, ville allemande jumelée avec Saint-Cyr depuis près de 30 ans. L'occasion pour Madame Moreau, professeur des écoles de CE2 de Périgourd de souligner les efforts de l'établissement pour faire découvrir à ses élèves la langue germanique.

Dans le même esprit tout au long de l'année, le Sénégal, l'Angleterre, l'Espagne, Chypre ou encore la Slovénie seront à l'honneur dans les programmes et bien entendu dans les assiettes. De beaux voyages



**Francine Lemarié**  
Huitième Adjointe en charge des relations internationales, Conseillère communautaire Tour(s)Plus

“ Cette initiative est typique de ce que nous voulons encourager avec le CVJ afin de faire vivre nos jumelages. Nous avons la chance de d'entretenir d'excellentes relations avec nos villes jumelées, en diversifiant nos initiatives nous poursuivons nos actions basées sur le partage. ”

gustatifs en perspectives qui font d'ores-et-déjà frémir les papilles de nos élèves toujours en quête de découverte. Une belle initiative qui n'aurait pas pu se mettre en place sans le soutien de la société Restoria qui met un grand soin à préparer ces repas. ■





# La maison blanche du quai

**La maison contemporaine de l'artiste byandB et de sa femme Brigitte, décoratrice d'intérieur, sert également d'écrin et de showroom aux œuvres du métagraphe.**

Ceux qui préfèrent les maisons anciennes aux maisons contemporaines reprochent souvent à ces dernières d'être sans âme et froides. Située quai des Maisons Blanches, celle de Brigitte et Jean-Claude atteste pourtant du contraire.

Il est artiste peintre, elle est décoratrice d'intérieur. Leur maison leur ressemble : moderne et lumineuse, entièrement dédiée à l'art et à l'art de vivre.

Par exemple, l'étage, transformé en vaste bibliothèque, abrite des centaines de livres qui répertorient l'histoire de l'art depuis le Moyen Âge, « *c'est la collection de mon père qui était aussi artiste peintre* », explique Jean-Claude.

Avec, partout, une couleur dominante : le blanc, qui donne encore plus d'allure à la spacieuse pièce à vivre : canapés design, meubles suspendus (« *Je n'aime pas les pieds aux choses* », affirme Brigitte), carrelage en biais, cheminée moderne, et vue sur le jardin à travers de larges et hautes baies vitrées. « *Elles représentent plus de 60 % de la surface par rapport aux murs, c'est compliqué pour accrocher*





## D'art et de lumière

des tableaux », fait remarquer Jean-Claude.

Les œuvres de byandB (la signature de Jean-Claude), grandes ou petites pièces, sont accrochées sur les surfaces restantes. Quelques objets ethniques ponctuent l'espace.

L'artiste explique être passé, en 40 ans, par toute la palette des tendances de l'art, du pointillisme à la 3D, avant de créer son propre langage graphique, il y a une quinzaine d'années.

Un langage qu'il appelle le métagraphisme, « une sorte d'échographie de l'histoire de

*l'art, donc de toutes les peintures, de la Préhistoire à nos jours », et qu'il explore dans toutes ses possibilités et sur tous les supports : inox, plexi, miroir.*

*« Nous sommes ici depuis 2000, l'ancien propriétaire avait vécu en Indonésie, c'est pourquoi elle est en forme de U et dans un esprit bioclimatique », explique le couple complice depuis 30 ans.*

*« Nous sommes très contents d'avoir choisi Saint-Cyr, c'est à la fois la ville et la campagne. La magie des bords de Loire à quelques pas, le quartier des Maisons Blanches en pleine évolution et l'opportunité d'une maison contemporaine correspondent à notre exigence. »*

Leur maison blanche du quai des Maisons Blanches leur sert aussi de showroom, ouvert au public sur rendez-vous, avec bientôt un atelier dans le jardin.

Site internet :

[www.byandbmetagraphic.com](http://www.byandbmetagraphic.com)

Facebook :

[jeanclaude.byandb@facebook.com](mailto:jeanclaude.byandb@facebook.com)

email : [byandb@orange.fr](mailto:byandb@orange.fr)





## Culture et amitié franco-japonaises



À la mi-octobre, la culture nipponne était mise à l'honneur au travers de l'exposition d'art traditionnel contemporain. Trois artistes - Yoshiho Mawatari, Mitsumi Senyo Maruyama - étaient conviés au dojo Konan. À cette occasion, Francine Lemarié, Maire-adjointe déléguée aux Relations internationales et

aux associations patrimoniales, a accueilli une importante délégation japonaise pour la signature par Madoka Yasui, Président de l'association Amitié Saint-Cyr Japon, et Yukio Yasufuku, Président de la Société franco-japonaise de Kobé et organisateur de l'exposition, d'un protocole d'accord pour la promotion des échanges entre leurs deux associations. ■

## Dans les pas de saint Martin

Plusieurs animations ont été organisées autour de l'Été de la Saint-Martin. Le 8 novembre dernier, à l'arrivée du bateau Boutavant, la moitié du manteau de saint Martin a été remise symbo-

liquement aux représentants de la ville, Francine Lemarié et Jean-Jacques Martineau. Les randonneurs ont ensuite marché sur le chemin de saint Martin jusqu'à Fondettes. ■

## François I<sup>er</sup> en vers et en airs

« François I<sup>er</sup> et sa cour dans l'imaginaire des compositeurs 1815-1915 », tel était le propos de cette édition des causeries musicales pour piano et voix, proposées par la compagnie lyrique Après un rêve. Delphine Doriola, soprano,

Jean-Pierre Descheix, chanteur et comédien-lecteur, Antoine Chenuet, ténor et Amandine De Doncker, pianiste, ont enchanté et parfois même fait chanter le public des salons Ronsard ce dimanche 15 novembre 2015. La pétillante Delphine et ses complices, jamais à court d'anecdotes, ne sont pas inconnus des Saint-Cyriens. Un public fidèle suit la compagnie depuis le début des causeries saint-cyriennes - Anatole France (2014), Béranger (septembre 2015). Une formule qui plaît. ■





# d'automne

## Mémoire et Histoire



**B**eaucoup d'émotion lors des cérémonies commémoratives du 11 novembre dernier. Le Souvenir Français avait préparé avec les enfants des écoles une petite mise en scène pour rappeler les entrées et alliances successives des pays engagés dans le conflit mondial de 14-18. Les élèves et professeurs de l'EMM, toujours présents pour les manifestations patriotiques, apportaient rythme et solennité aux différentes phases

de la commémoration. Une fois les gerbes déposées devant la Fontaine du Souvenir, le cortège a rejoint les salons Ronsard pour les allocutions et remises de médailles par Fabrice Boigard, 2<sup>e</sup> adjoint, correspondant Défense, Francine Lemarié, maire-adjointe déléguée aux associations du monde combattant, et Lionel Dupont, Président de la section U.N.C. 37 et du Comité d'entente des anciens combattants. ■

## Un dîner en compagnie d'Alexis de Tocqueville

**I**nitialement prévu le 5 novembre, le dîner littéraire consacré à Tocqueville, haut personnage ayant résidé à Saint-Cyr, a eu lieu le 26 novembre 2015. Le dîner, organisé par Les Amis du Chapeau du livre en partenariat avec la ville, était ponctué d'entretiens avec Christine Kerdellant, journaliste et auteur d'un livre qu'elle a consacré à l'écrivain politicien et philosophe, menés par Philippe Chauveau, dans une formule qui convient bien à ce type de

soirée. Le prochain dîner littéraire aura pour invitée Irène Frain et se déroulera le 25 février 2016. ■





# Coups de théâtre à

## Une semaine sur les planches !

Un succès qui ne se dément pas d'année en année. Festhéo, le festival national de théâtre amateur, soutenu par la ville de Saint-Cyr et le département, a fêté en beauté sa 31<sup>e</sup> édition. Une sélection régionale pour plus de 20 spectacles, certains «délocalisés» en Touraine ou dans l'agglomération, des troupes venues de tout l'hexagone, un jury de professionnels à constituer, des intermèdes musicaux,

des stages, une librairie éphémère, des expositions, des apéros-concerts, tels sont les ingrédients d'une recette qui «marche». Chaque année, c'est un pari toujours renouvelé, toujours relevé et réussi, grâce à l'équipe dynamique de l'association Festhéo, menée par sa présidente Jeannine Bouillo. Les 5000 spectateurs accueillis à l'Escale pour cette édition 2015 sont la preuve de ce succès mérité. Chapeau ! ■





# l'Escale

## Bouzin et Bois d'Enghien au mieux de leur(s) forme(s) !

**P**ersonnages bien campés, courses poursuites dans la salle et dans les coulisses, pamoisons et défis, quiproquos à gogo, mises en scène et en musique hautes en couleurs et en trouvailles, comédiens déchaînés... et entraînés (!), rythme et fantaisie, tout était réuni ce dimanche 13 novembre pour déclencher rires et applaudissements à l'Escale. La troupe de la Compagnie Viva a fait honneur à ce grand classique de Feydeau. Bravo ! ■



# Sans tuba ni trompette

## ...ou «*l'histoire du lapin*»

Une belle histoire était contée devant une Escale pleine à craquer ce 11 décembre, celle d'une famille d'instruments, la famille des tubas. Vous savez ces gros instruments «*qui jouent grave*» dans les orchestres ou les harmonies ! Ce conte musical pour sept musiciens, deux comédiens et chœur d'enfants (musique : Dylan Corlay - Livret et mise en scène : Jean-Daniel Senesi) a séduit petits et grands. Le chœur d'enfants, composé des chorales de l'EMM et des élèves de Périgourd et République, avait été préparé par les professeurs de l'EMM intervenant auprès des

scolaires, Marie Tillay et Jérémie Boudsoq. Zélie Hollande et Clément Amadou, tous deux élèves comédiens de la classe d'Art Dramatique du CRR de Tours, ont raconté l'histoire entre les passages chantés. Il était demandé au public de réfléchir à un nom pour ce spectacle et à la fin de la prestation, nos deux narrateurs ont donc questionné la salle. Les titres ont fusé, plus ou moins fantaisistes... Parmi les propositions, un titre étrange énoncé par un tout jeune spectateur a remporté la palme sous les rires et les applaudissements. Ce soir-là le conte a été baptisé «*Histoire du lapin*»... ■



Une belle histoire racontée en musique grâce aux solistes et accompagnateurs : Arnaud Sevault, Wilfried Blanchard, Aurélien Richard et Mickaël Auclert, tubas ; Armelle Guldner, piano ; Nicolas Guilloux, batterie ; Stéphane Balzeau, soubassophone.



# Guirlandes de notes



**T**raditionnel rendez-vous de fin d'année, le concert de Noël de l'école de musique est toujours un grand succès. Pour cette édition, se sont succédé devant un public très nombreux les élèves dans différentes formations : piano solo ou à 4 mains, percussions

corporelles, un avant-goût du projet Toumback prévu pour le printemps, ensemble de guitares, chant choral avec accompagnement instrumental pour les élèves de formation musicale, ensembles à cordes 1er cycle des écoles de Chambray et Saint-Cyr, harmonies.

Pour ces dernières formations, les élèves des écoles de Saint-Cyr et Chambray étaient réunis sous les baguettes successives de Constance Sevault, Véronique Gaillat et Julien Grangeonte. De bien belles guirlandes musicales pour cette fin d'année ! ■





# Pour Noël, Saint-Cyr fait des

## Quand votre cœur fait «boum» avec la **Vache qui rock'**

**G**rosse ambiance le mercredi 16 décembre dernier pour la boum de Saint-Cyr. Ambiance géante même, électrique avec les comédiens-musiciens-chanteurs de la Vache qui rock' qui ont emmené dans un vent de folie les enfants le temps d'un après-midi ! On a dansé, on a ri, on est même monté sur scène... Avec le prince et la princesse, notre cœur a fait crac, boum, pop, funk et rock'n roll ! ■



## La Compagnie **Textes et rêves** a fait merveille

**N**ée du désir d'offrir aux tout jeunes enfants - ceux qui ne savent pas encore lire ou ceux qui débutent - le plaisir de la découverte du livre, cette «Boîte à Merveilles» a bien rempli sa mission en déclenchant chez eux l'étonnement, la curiosité,

l'enchantement. Les deux comédiennes, installées pour deux jours au Manoir de la Tour, ont reçu la visite de plusieurs classes de maternelle et ont ainsi fait entrer les enfants par la magie des mots et des voix, dans l'univers de la lecture. ■



# étincelles...

## D'eau et de feu, le Noël magique de la Perraudière

**G**randes eaux en musique et feux d'artifice ont ponctué le conte de Noël à la Perraudière. Les jeux de lumières sur les jets d'eau, comme des rideaux mouvants et colorés, les fusées qui éclairaient le ciel ou les frondaisons du parc, faisant ainsi se découper les silhouettes fantasmagoriques des arbres, la

musique mêlée aux détonations, ont conquis les 2000 spectateurs venus assister le 23 décembre au spectacle présenté devant l'hôtel de ville. ■

Trois après-midi de suite, la ville offrait comme chaque année aux enfants sages des promenades en calèche en compagnie du Père Noël.



## Décors encore et encore...

**L**a période de Noël et des fêtes est un des temps forts qui rythment l'année chez les tout-petits des structures d'accueil Petite enfance. À la Souris verte comme à Pirouette, les équipes rivalisent de créativité pour offrir aux enfants et à leurs familles un spectacle «maison» et un décor exceptionnel pour l'occasion. Émerveillement et bravos garantis ! ■



À la Souris verte, le décor a envahi tous les murs et même les vitres.  
À Pirouette, marionnettes et musique pour chanter et mimer.



## Saint-Cyr dessine son avenir...



Orchestrée, à distance par Oscar souffrant, par Jean-Yves Couteau, Premier adjoint, la traditionnelle soirée des vœux à la population était lancée cette année par Fabrice Boigard, devant 1200 personnes, parmi lesquelles bon nombre de personnalités. Dans une ambiance moins festive qu'à l'accoutumée, un an après les attentats de janvier et quelques semaines après ceux qui ont endeuillé une nouvelle fois la France en novembre, venait ensuite la présentation du bilan de l'année écoulée et

les perspectives 2016 par Philippe Briand, député-maire, tant pour la ville que pour la communauté d'agglomération Tour(s)plus. Le grand projet qui vient de démarrer au nord de la commune «Central parc» a retenu toute l'attention du public. C'est tout un nouveau quartier, de 25 ha, mûrement réfléchi, qui se construit dans l'esprit cher à la municipalité de Saint-Cyr : des logements collectifs ou individuels tournés vers des espaces verts avec une réelle mixité de quartier, des équipements de voirie et

d'aménagement de l'espace public de qualité. Après son intervention, un intermède politico-humoristique était offert à l'assistance : quelques sketches de l'imitateur Michel Guidoni, venu égratigner avec le talent qu'on lui connaît, un

certain Nicolas, un Président «normal» ou quelques autres personnages du monde politique et du show business. Un verre de l'amitié concluait la soirée et lançait les conversations et échanges de vœux privés comme il se doit. ■



## Des seniors fantaisistes

Dimanche 10 janvier, l'équipe municipale offrait un après-midi festif aux seniors à l'occasion de la nouvelle année et de la présentation des vœux. Aux côtés de Valérie Jabot, Adjointe déléguée à la Solidarité entre les générations, aux personnes âgées et handicapées, et de son équipe du Centre de Vie sociale, Philippe Briand a commencé par brosser rapidement un tableau de la situation actuelle, économique, politique, tant du point de vue local que national. Il a conclu en ces termes «*En 2016, je vous invite donc à prendre soin de vous, à ouvrir vos bras, à ouvrir vos têtes et à ouvrir vos cœurs*» puis il a lancé le spec-

tacle «*Fantaisie tropicale*» qui a tout de suite réchauffé l'ambiance et l'assistance - 300 convives - avec rythmes latino, danses et chansons, plumes et strass, magie, comme il se doit au cabaret. ■





**Les élus de la liste Saint-Cyr notre cœur, notre force**



## Prévoir, accompagner, gérer et imaginer...

Les projets ne manquent pas... Être élu, c'est bien souvent gérer le quotidien, prendre en compte les demandes des administrés dans ce qu'ils vivent au jour le jour. En cela, rien n'est plus noble que de donner un peu de son temps pour les autres et d'être attentif à leurs préoccupations.

Pour autant, être élu c'est aussi aller plus loin. Être élu, c'est non seulement être un facilitateur mais aussi avoir une vision de son territoire sur plusieurs décennies. Un élu qui serait privé d'une vision politique de son territoire, serait un élu unijambiste... il avancerait avec bien des difficultés.

Dans la conduite des affaires communales, la municipalité a toujours veillé à offrir aux saint-cyriennes et aux saint-cyriens cette double capacité : être au plus près

du terrain au quotidien et dans le même temps penser la ville sur 20 ou 30 ans. Donner un cap et le respecter. C'est tout à la fois veiller aux 140 interventions de travaux dans les écoles durant la période estivale et également imaginer un nouveau quartier qui va façonner le nord du territoire communal pour les 15 ou 20 ans à venir.

Prévoir, accompagner, gérer, anticiper et n'ayons pas peur de le dire, imaginer ensemble la ville de demain et surtout les besoins de nos administrés. C'est dans cet esprit que la municipalité a présenté ses vœux à la population le vendredi 8 janvier dernier. Un moment privilégié pour l'équipe municipale, une occasion pour regarder l'année écoulée dans le rétroviseur et se projeter dans celle qui commence. S'il devait y avoir un fil

conducteur pour cette soirée, ce serait être proche des préoccupations quotidiennes de chacune et chacun et être en capacité de proposer une vision de l'avenir pour notre territoire. La politique a cela de noble qu'elle permet d'agir.

Il ne suffit pas de s'opposer pour être crédible, il ne suffit pas de se draper dans l'acidité d'un petit journal au raisonnement vaporeux. La vie de la cité mérite mieux que cela. La politique municipale, c'est, avant tout, faire pour les autres, mettre au cœur de ses actions le développement de sa Commune pour voir grand, pour la promesse d'un avenir meilleur. Viser bas, ce n'est pas viser juste... viser bas, c'est viser fourbe et petit, mais après tout, à chacun son idéal. ■



**Les élus de la liste Saint-Cyr Plurielle**



## Faisons un rêve...

Si les élus majoritaires de Saint-Cyr veulent réellement « attacher beaucoup d'importance à la politique en direction de la jeunesse » (cf infos-mag n° 18 p 3), ils voudraient faire d'un prochain groupe scolaire « un projet structurant pour un quartier »... « un projet d'ampleur ». Si « Saint-Cyr est une ville agréable où les exigences de développement urbain n'étouffent pas les espaces verts et de promenades », alors, imaginons le prochain groupe scolaire réunissant les maternelles Jean Moulin et Honoré de Balzac, les écoles élémentaires République et Anatole France, comme un lieu novateur. Un lieu modèle en écologie et au

service d'une pédagogie favorable à tous : une architecture produisant sa propre énergie, récupération de l'eau de pluie, pièces et bâtiments insonores et lumineux, locaux et matériels modulables selon les pratiques pédagogiques, une classe atelier avec de multiples niches et lavabos pour activités différenciées, entre 2 classes spacieuses, 1 BCD maternelle et 1 élémentaire dotées d'un personnel municipal en lien avec la bibliothèque de la ville, salle de motricité pour les maternelles, 2 salles de repos, salle polyvalente pour l'élémentaire (activités physiques, réunions, spectacles, chorale...), laboratoire de langue, restaurant scolaire, jardin, cours de récréa-

tion adaptées...maximum de classes en rez-de-chaussée.

Si, atteindre l'objectif que tous les enfants, sans exception, sachent lire, écrire, compter à la fin du CM2 et entrent impatients d'apprendre et de vivre en 6<sup>e</sup>, dépend essentiellement de la pédagogie mise en place durant l'école primaire, la qualité des locaux et de l'environnement immédiat participe à la réussite de cet objectif.

Ce groupe scolaire sera, bien sûr, proche de ses usagers et non d'un autre groupe scolaire.

Que ce rêve devienne réalité : tel est notre vœu pour 2016. ■





# Ma maison, mon rêve...



**A**voir une maison. Être propriétaire. Tel est le premier rêve des Français - le but de toute une vie parfois aussi - la maison étant le logement idéal pour la majorité d'entre eux, qui la préfèrent à l'appartement.

Avoir une maison - comme un ventre protecteur, un nid douillet, une citadelle imprenable, un foyer accueillant - à Saint-Cyr peut-être plus qu'ailleurs dans l'agglomération, compte aussi parmi les premiers rêves des Tourangeaux.

Petite ou grande, mitoyenne ou entourée d'un jardin, traditionnelle ou contemporaine, châtelaine ou modeste, protégée ou ouverte sur la rue, sur les hauteurs de la ville ou dans un creux de la vallée de la Choisille, dans une ruelle ou donnant sur le boulevard Charles-de-Gaulle, être propriétaire à Saint-Cyr cela veut

dire quelque chose. C'est aussi l'assurance d'une qualité de vie dans une cité qui n'oublie pas qu'une collectivité c'est la somme des individualités.

Le député-maire Philippe Briand n'oublie jamais que parmi les principales préoccupations de ses administrés il y a le bon entretien de la voirie et de l'éclairage devant chez soi, la vigilance face à la circulation et la sécurité. La qualité de vie et de l'environnement. Bref, tout ce qui fait qu'on se sent bien chez soi, dans sa vie, dans sa ville. ■







**Etre propriétaire  
à Saint-Cyr**





Un nid  
douxillet





Une citadelle  
imprenable





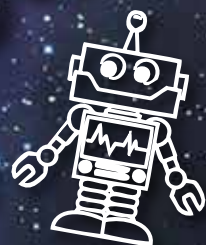
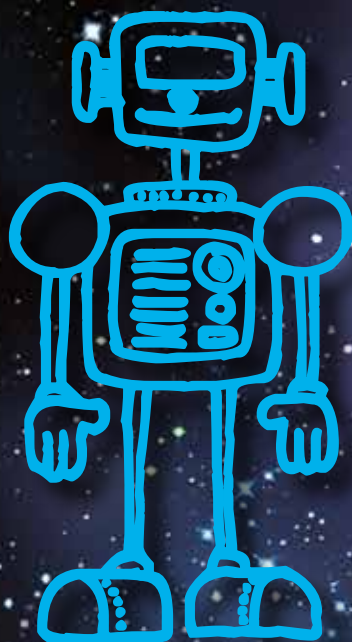
# Saint-Cyr-sur-Loire



Philippe Briand, Jean-Yves Couteau et le Conseil municipal vous présentent...

# CARNAVAL

## LES VOYAGEURS DE L'ESPACE

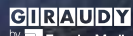


SAMEDI  
**26**  
MARS 2016  
15 H 30

rendez-vous  
place du Marché  
rue du Lieutenant-colonel Mailloux



[www.saint-cyr-sur-loire.com](http://www.saint-cyr-sur-loire.com)



  
Saint-Cyr-sur-Loire